

१६ औं वार्षिक प्रतिवेदन २०७०/७१



रुरल माइक्रोफाइनान्स डेभलपमेण्ट सेण्टर लि.

पो.व.नं. २०७८९, पुतलीसडक, काठमाडौं
फोन : ४२६८०१९, ४२६८०२०, फ्याक्स : ४२४७७०२

संचालक समिति



अशोक शम्शेर राणा

अध्यक्ष

प्रतिनिधि, हिमालयन बैंक लिमिटेड



जनक बहादुर अधिकारी

संचालक

प्रतिनिधि, नेपाल राष्ट्र बैंक



गोरख राणा

संचालक

प्रतिनिधि, स्टाण्डर्ड चार्टर्ड बैंक नेपाल लि.



अनिल कुमार खनाल

संचालक

प्रतिनिधि, नविल बैंक लि.



राजन कुमार अमात्य

संचालक

प्रतिनिधि, नेपाल इन्भेष्टमेण्ट बैंक लि.



पुष्प प्रसाद श्रेष्ठ

संचालक

प्रतिनिधि, नेपाल बैंक लि.



राजकुमार तिमिल्सिना

संचालक

प्रतिनिधि, सर्वसाधारण शेयरधनी समूह



राजीव प्रसाद प्याकुरेल

संचालक

प्रतिनिधि, सर्वसाधारण शेयरधनी समूह



साधना उपाध्याय

व्यवसायिक संचालक

रुरल माइक्रोफाइनान्स डेभलपमेण्ट सेण्टर लि.

पुतलीसडक, काठमाडौं, फोन नं. ४२६८०१९, ४२६८०२०

सोह्रौं वार्षिक साधारण सभाको सूचना

श्री शेयरधनी महानुभाव,

मिति २०७१/९/१ मा बसेको संचालक समितिको २५६ औं बैठकको निर्णय बमोजिम यस कम्पनीको **सोह्रौं वार्षिक साधारण सभा** निम्नलिखित मिति, समय र स्थानमा निम्न विषयहरूमा छलफल तथा निर्णय गर्न बस्ने भएको हुँदा कम्पनी ऐन, २०६३ को दफा ६७ अनुसार सम्पूर्ण शेयरधनी महानुभावहरूको जानकारीको लागि यो सूचना प्रकाशित गरिएको छ।

सभा हुने मिति, समय र स्थान

मिति : २०७१ पौष २८ गते सोमवार (January 12, 2015) ।

समय : बिहान ११:०० बजे ।

स्थान : ट्रेड टावर, थापाथली, काठमाडौं ।

छलफलका विषयहरू

क) साधारण प्रस्ताव

१. आ.व. २०७०/७१ को संचालक समितिको वार्षिक प्रतिवेदन छलफल गरी पारित गर्ने ।
२. लेखापरीक्षकको प्रतिवेदन सहितको २०७१ आषाढ मसान्तको वासलात, आ.व. २०७०/७१ को नाफा नोक्सान हिसाब तथा नगद प्रवाह विवरण र सोही अवधिको वित्तीय विवरणसंग सम्बन्धित अनुसूचीहरू समेत छलफल गरी पारित गर्ने ।
३. संचालक समितिले प्रस्ताव गरे अनुसार चुक्ता पूँजी रु. ५२,००,००,०००/- को २१.५८ प्रतिशतले हुने नगद लाभांश रकम रु. ११,२२,१६,०००/- (बोनस शेयरमा लाग्ने कर समेत) पारित गर्ने ।
४. लेखापरीक्षण समितिको सिफारिश बमोजिम आर्थिक वर्ष २०७१/७२ को लेखापरीक्षण गर्न लेखापरीक्षक नियुक्ति र निजको पारिश्रमिक निर्धारण गर्ने । (वर्तमान लेखापरीक्षक श्री जे.बी. राजभण्डारी एण्ड एसोसियट्स पुनः नियुक्तिको लागि योग्य रहनु भएको जानकारी गराईन्छ।)
५. कम्पनीको नियमावली अनुसार समूह “क” बाट नेपाल राष्ट्र बैंकबाट मनोनित १ सहित संस्थापक वाणिज्य बैंकहरूको आपसी समझदारीबाट मनोनित संचालकहरूको अनुमोदन गर्ने ।

ख) विशेष प्रस्ताव

१. संचालक समितिले सिफारिश गरे बमोजिम चुक्ता पूँजीको १० प्रतिशतका दरले हुन आउने रकम रु.५,२०,००,०००/- (अक्षरूपी पाँच करोड बीस लाखमात्र) बोनस शेयर जारी गर्ने प्रस्ताव पारित गर्ने । उक्त अनुपातमा बोनस शेयर जारी गर्दा हुन आउने भिन्न अंक (fraction) लाई पछि समायोजन गर्ने गरी यथावत राख्ने ।
२. कम्पनीको जारी तथा चुक्ता पूँजी बृद्धि गर्ने र सोही बमोजिम कम्पनीको प्रबन्धपत्रमा सम्बन्धित दफाहरूमा आवश्यक संशोधन गर्ने ।
३. प्रबन्धपत्रको संशोधन पश्चात कम्पनी रजिष्ट्रारको कार्यालय, नेपाल राष्ट्र बैंक, नेपाल धितोपत्र बोर्ड तथा अन्य निकायबाट स्वीकृत गराउनको लागि आवश्यकता अनुसार सोमा थपघट परिमार्जन, संशोधन तथा सच्याउनको लागि गर्नुपर्ने सम्पूर्ण कार्य गर्न संचालक समितिलाई अख्तियारी दिने ।

ग) विविध

संचालक समितिको आज्ञाले,



(अनिल कृष्ण जोशी)
कम्पनी सचिव

साधारण सभा सम्बन्धी अन्य जानकारी

१. वार्षिक साधारण सभा प्रयोजनको लागि मिति २०७१/९/८ देखि २०७१/९/२८ गते सम्म यस संस्थाको सेयरधनी दर्ता पुस्तिका, सेयर नामसारी तथा दाखिला खारेज कार्य बन्द रहनेछ। मिति २०७१/९/७ गतेसम्म नेपाल स्टक एक्सचेन्ज लि. मा कारोबार भएको सेयर नामसारीहरु मिति २०७१/९/१७ गते कार्यालय समयभित्र यस संस्थाको सेयर रजिष्ट्रार श्री एनसिएम मर्चेन्ट बैकिङ्ग लि.को कार्यालयमा बुझाउनु हुन अनुरोध छ। उक्त समयभित्र भएका सेयर नामसारीहरु तोकिएको समयभित्र प्राप्त नभएमा कम्पनीको १६ औं वार्षिक साधारण सभा, बोनस तथा लाभांश प्रयोजनका लागि समावेश गरिने छैन।
२. सेयरधनी दर्ता पुस्तिका बन्द भएको मितिमा कायम सेयरधनीहरुको ठेगानामा वार्षिक साधारण सभाको सूचना सहितको वार्षिक प्रतिवेदन पठाइनेछ। कारणवस उपरोक्त सूचना तथा प्रतिवेदन प्राप्त नगर्नु हुने सेयरधनीहरुले यसै सूचनालाई आधार मानी आफ्नो कुनै एक सक्कल सेयर प्रमाणपत्र साथमा लिई सभामा भाग लिन आउनु हुन अनुरोध गरिन्छ।
३. साधारण सभामा उपस्थित हुने सेयरधनीहरुले परिचय खुल्ने प्रमाणपत्र तथा कुनै एक सक्कल सेयर प्रमाणपत्र अनिवार्य रुपमा ल्याउनु पर्नेछ। अन्यथा सभा भवनमा प्रवेश गराइने छैन। सभा भवनमा व्याग र नाबालक लिएर प्रवेश नगर्न दिनु हुन अनुरोध छ।
४. सभामा भाग लिन प्रत्येक सेयरधनी महानुभावहरु सभा हुने स्थानमा उपस्थित भई त्यहाँ रहेको हाजिरी किताबमा दस्तखत गर्नु पर्नेछ। हाजिरी किताब बिहान १०:०० बजेदेखि खुल्ला रहनेछ।
५. साधारण सभामा भाग लिन प्रोक्सी ल्याउने व्यक्ति सेण्टरको सेयरधनी मध्येबाट नै हुनु पर्नेछ। प्रोक्सी फर्म सभा हुनु भन्दा ७२ घण्टा अगावै यस कम्पनीको पुतलीसडक स्थित कार्यालयमा दर्ता गराउनु पर्नेछ। एक जना सेयरधनीले एक भन्दा बढी प्रोक्सी दिएमा पछि दर्ता हुन आउने प्रोक्सी बदर हुनेछ।
६. नाबालक वा अशक्त सेयरधनीको तर्फबाट लगत किताबमा उल्लेखित संरक्षकले मात्र सभामा भाग लिन, मतदान गर्न, प्रोक्सी दिन सक्नु हुनेछ।
७. संयुक्त रुपमा सेयर खरिद गरिएको अवस्थामा त्यस्तो सेयरधनीको तर्फबाट सर्वसम्मत रुपमा नियुक्त प्रतिनिधि अथवा त्यसरी नियुक्त नभएमा सेयरधनी दर्ता किताबमा पहिले नाम उल्लेख भएको सेयरधनीले मात्र सभामा भाग लिन, मतदान गर्न पाउनेछ।
८. संगठित संस्था सेयरधनी भएमा त्यस्ता संगठित संस्थाद्वारा मनोनीत व्यक्तिले ल्याउने गरी प्रोक्सी फारममा संस्थाको छाप र आधिकारिक व्यक्तिको दस्तखत हुनु पर्नेछ।
९. विविध शिर्षक अन्तर्गत गर्नुपर्ने छलफलको विषय बारे सभा हुने दिन भन्दा ७ दिन अगावै कार्यालय समय भित्र अध्यक्षज्यूलाई सम्बोधन गरी सेण्टरको कार्यालयमा लिखित जानकारी दिनुपर्नेछ। उक्त लिखित जानकारीलाई औचित्यता हेरि छलफलमा समावेश गर्न सक्ने भएतापनि पारित हुने प्रस्तावको रुपमा भने समावेश गरिने छैन।
१०. साधारण सभा सम्बन्धी थप जानकारीको लागि यस सेण्टरको वेबसाइट www.rmdcnepal.com मा हेर्न वा पुतलीसडक, काठमाडौं स्थित सेण्टरको कार्यालयमा सम्पर्क राख्न सकिनेछ।



रुरल माइक्रोफाइनान्स डेभलपमेण्ट सेण्टर लि.

१६ औं वार्षिक प्रतिवेदन २०७०/७१

प्रवेश-पत्र

शेयरधनीको नाम शेयर प्रमाणपत्र नं

शेयरधनीको सही शेयर संख्या

रुरल माइक्रोफाइनान्स डेभलपमेण्ट सेण्टर लि.को २०७१ साल पौष २८ गते सोमबारका दिन हुने सोह्रौं वार्षिक साधारण सभामा उपस्थित हुन जारी गरिएको प्रवेश पत्र ।

कम्पनी सचिव

(सभा कक्षमा प्रवेश गर्न शेयर प्रमाणपत्र, आफ्नो परिचय खुल्ने फोटो भएको प्रमाणपत्र र यो प्रवेश पत्र प्रस्तुत गर्न अनिवार्य हुनेछ ।)

द्रष्टव्य: शेयरधनी आफैले खाली ठाउँहरु भर्नु होला ।



रुरल माइक्रोफाइनान्स डेभलपमेण्ट सेण्टर लि.

१६ औं वार्षिक प्रतिवेदन २०७०/७१

प्रतिनिधि पत्र

श्री संचालक समिति
रुरल माइक्रोफाइनान्स डेभलपमेण्ट सेण्टर लि.
पुतलीसडक, काठमाडौं ।

विषय : प्रतिनिधि नियुक्त गरेको बारे ।

महाशय,

..... मा बस्ने म/हामी ले

रुरल माइक्रोफाइनान्स डेभलपमेण्ट सेण्टर लि.को शेयरधनीको हैसियतले २०७१ साल पौष २८ गते सोमबारका दिन हुने सोह्रौं वार्षिक साधारण सभामा स्वयं उपस्थित भई छलफल तथा निर्णयमा सहभागी हुन नसक्ने भएकोले उक्त सभामा भाग लिन मतदान गर्नका लागि बस्ने त्यस कम्पनीका शेयरधनी श्री

..... शेयरधनी नं. लाई मेरो/हाम्रो प्रतिनिधि मनोनित गरी पठाएको छु/छौं ।

प्रोक्सी लिनेले भर्ने:

प्रोक्सी दिनेले भर्ने:

प्रोक्सी लिनेको सही:

प्रोक्सी दिनेको सही:

नाम:

नाम:

ठेगाना:

ठेगाना:

शेयर प्रमाणपत्र नं.:

शेयर प्रमाणपत्र नं.:

साधारण शेयर संख्या:

साधारण शेयर संख्या:

मिति:

मिति:

द्रष्टव्य: यो निवेदन साधारण सभा हुनु भन्दा ७२ घण्टा अगावै कम्पनीको रजिष्टर्ड कार्यालयमा पेश गरी सक्नु पर्नेछ ।



रुल माइक्रोफाइन्स
डेवलपमेण्ट सेण्टर लि.

विषय सूची

| क्र.सं. | विषय | पेज नं. |
|---------|---|---------|
| १) | संचालक समितिको वार्षिक प्रतिवेदन | १ |
| २) | कम्पनी ऐन २०६३ को दफा १०९ को उपदफा ४ बमोजिम खुलाउनु पर्ने विवरणहरु | ८ |
| ३) | धितोपत्र दर्ता तथा निष्काशन नियमावली २०६५ को अनुसूची १३ संग सम्बन्धित | १२ |
| ४) | लेखापरीक्षकको प्रतिवेदन | १६ |
| ५) | वासलात | १८ |
| ६) | नाफा-नोक्सान हिसाब | २० |
| ७) | नगद प्रवाह विवरण | २२ |
| ८) | अनुसूचीहरु | २३ |
| ९) | प्रमुख लेखा नीतिहरु | ४८ |
| १०) | लेखा सम्बन्धी टिप्पणीहरु | ५० |
| ११) | संगठनात्मक ढाँचा | ६२ |



रुल माइक्रोफाइन्स
डेवलपमेण्ट सेण्टर लि.

रुरल माइक्रोफाइनान्स डेभलपमेण्ट सेण्टर लि. संचालक समितिको तर्फबाट अध्यक्षद्वारा प्रस्तुत प्रतिवेदन

श्री शेयरधनी महानुभावहरू,

रुरल माइक्रोफाइनान्स डेभलपमेण्ट सेण्टर लि. को सोह्रौं वार्षिक साधारण सभामा भाग लिन आउनु भएका सम्पूर्ण शेयरधनी महानुभावहरूलाई संचालक समिति तथा मेरो आफ्नो तर्फबाट हार्दिक स्वागत तथा अभिवादन !

२०७१ कार्तिक १३ गते यस सेण्टरले आफ्नो १६ वर्षको कार्यकाल पुरा गरेको छ । देशमा लघुवित्त क्षेत्रको स्थायित्व, निरन्तरता तथा दिगो विकासको लागि सेण्टरले ब्यावसायिक योजना तथा कार्यक्रम तर्जुमा गरी कार्यान्वयन गर्दै आएको छ । यस अवसरमा म २०७१ आषाढ मसान्तको सेण्टरको समग्र स्थिति, कार्य प्रगति तथा वित्तीय अवस्था, वासलात, आर्थिक वर्ष २०७०/०७१ को नाफा-नोक्सान हिसाब, नाफा-नोक्सान बाँडफाँड हिसाब, नगदप्रवाह विवरण तथा आवश्यक अन्य वित्तीय विवरणहरू र चालु वर्षको कार्यक्रम सम्बन्धी विवरणहरू यस सम्मानित सभामा सञ्चालक समितिको तर्फबाट प्रस्तुत गर्दछु ।

(१) विगत वर्षको कारोवारको स्थिति:

लघुवित्तको क्षेत्रमा एउटा थोक कर्जा प्रदायक संस्थाको रूपमा सेण्टरले आफ्नो छवि स्थापना गर्न सकेको छ । सेण्टरको गत वर्षको कारोवारको तुलनात्मक प्रगति विवरण सकारात्मक देखिएको छ । साधारण शेयरको सार्वजनिक निष्काशन तथा प्रस्तावित बोनस शेयरको कारणले शेयर पूँजीमा ५७.१% ले बृद्धि भएको छ । कर्जा लगानी २४.५% ले बढेको छ भने ऋण सापटी पनि ११% ले बढेको छ । सेण्टरको साभेदार संस्थाहरू पनि १३६ बाट १८६ पुगेका छन् । साथै सेण्टरले शुरुदेखि हालसम्म निस्कृय कर्जालाई शुन्यमा राख्न सफल भएको छ ।

(रु हजारमा)

| क्र.सं. | विवरण | आ.व. ०७०/०७१ | आ.व. ०६९/०७० | वृद्धि प्रतिशत |
|---------|-----------------------------|--------------|--------------|----------------|
| १. | शेयर पूँजी | ५७२,००० | ३६४,००० | ५७.१% |
| २. | साधारण जगेडा कोष | १६५,८५८ | १३१,४९४ | २६.१% |
| ३. | संचित मुनाफा | ३४५,७८२ | ३२५,१५७ | ६.३% |
| ४. | ऋण सापटी | ३,३६७,२५९ | ३,०३२,५१९ | ११.०% |
| ५. | कर्जा लगानी | २,९०४,२१६ | २,३३२,४०० | २४.५% |
| ६. | अन्य लगानी | २,०९२,५१८ | १,९१०,४२७ | ९.५% |
| ७. | खुद मुनाफा | १७१,८१८ | १४५,३१७ | १८.२% |
| ८. | पूँजी पर्याप्तता(प्रतिशतमा) | ३५.१% | ३३.१% | ५.९% |
| ९. | साभेदार संख्या | १८६ | १३६ | ३६.८% |
| १०. | निष्कृय कर्जा (NPA) % | - | - | - |

(२) आर्थिक तथा वित्तीय बातावरण:

देशको कृषि, उद्योग, व्यापार एवं व्यवसायको विकासले गति लिन सकिरहेको छैन। राजनैतिक संक्रमण काल लम्बिनु औद्योगिक बातावरणमा अपेक्षित सुधार नहुनु, निजी तथा विदेशी लगानीकर्ताहरूलाई आश्वस्त पार्ने बातावरण बन्न नसक्नु तथा उर्जा संकट कायमै रहनु जस्ता मूल कारणहरूले गर्दा लामो समय देखि आर्थिक स्थिति समस्या रहित हुन सकेको छैन। कुल ग्राहस्थ उत्पादनमा सबैभन्दा महत्वपूर्ण योगदान रहेको औद्योगिक क्षेत्रको योगदान घट्दो स्थितिमा रहेको छ। प्रत्येक वर्ष आयातको तुलनामा निर्यातको वृद्धिदर ज्यादै न्यून रहेकोले व्यापार घाटा बढ्ने क्रम यथावत रहेको छ। स्वदेशमा नै पर्याप्त रोजगारका अवसरहरू सृजना नहुनुको कारण अधिकांश युवाहरू बैदेशिक रोजगारीको लागि जाने संख्यामा अत्यधिक वृद्धि भैरहेको छ। विप्रेषणको वृद्धिले देशको अर्थतन्त्रमा ठूलो योगदान भैरहेको छ तर नेपालीहरूको पसिनाले बचत गरेर पठाएको विप्रेषण रकमलाई सहि उपयोग तथा व्यवस्थापन गर्न सकिएको छैन। दैनिक उपभोग्य बस्तुहरूमा लगभग दोहोरा अंकमा भएको मूल्य वृद्धिले नेपाली सर्वसाधारणको ऋय शक्तिमा ह्रास आएको कारणले तिनीहरूको जीवनस्तरमा नराम्रो असर पारेको छ। साथै देशको आर्थिक वृद्धि दर ५.५ प्रतिशत अपेक्षा गरे पनि उक्त लक्ष हासिल हुन सकेन।

दिगो विकासमा जुन गतिमा युवाहरूको सीप, उद्यमशीलता विकास गरी स्वदेशमै उपयोग गर्ने बातावरण बनाउनु पर्ने हो त्यो गतिमा हुन सकेको छैन। घर जग्गाको कारोवारमा आएको मन्दिबाट बैंक तथा वित्तीय संस्थाहरूको लगानी प्रभावित भएको छ। बैंक तथा वित्तीय संस्थाहरूको निक्षेपमा वृद्धि भएको कारणले निक्षेपको ब्याज दरमा ह्रास आई सर्वसाधारण निक्षेपकर्तालाई प्रभाव पारेको छ। यस परिस्थितिमा पनि धेरै लघुवित्त संस्थाहरूले इजाजत प्राप्त गरी देशको विभिन्न क्षेत्रहरूमा वित्तीय साक्षरता जगाई सेवाको विस्तार गर्दै आइरहेका छन्। गरीब तथा विपन्नवर्गमा ऋण लगानी गर्न लघुवित्त संस्थाहरूलाई आवश्यक पर्ने कोषको कमी हुन नदिन बैंक तथा वित्तीय संस्थाहरूले विपन्नवर्ग अन्तर्गत लगानी गर्नु पर्ने कर्जा सीमाको कारणबाट लघुवित्त संस्थाहरूलाई आवश्यक कोष उपलब्ध भएको छ। लघुवित्त संस्थाहरू बीच बढ्दै गएको अस्वस्थ प्रतिस्पर्धा तथा ठूलो लघुवित्त संस्था बन्ने होडवाजीमा संख्यात्मक कारोवार वृद्धिको लक्ष्यलाई मात्र दृष्टिगत गरी ऋण प्रवाह हुँदा धेरै लघुवित्त संस्थाहरूले एकै ऋणी माथि ऋण थोपार्नुको कारणले ऋणीहरूमा अधिक ऋण बोझ बढेको जस्ता विकृतिहरू पनि देखापर्न थालेका छन्। जसको असर लघुवित्त कार्यक्रममा तथा लघुवित्त संस्थाहरूको कर्जाको गुणस्तरमा पर्ने देखिन्छ।

(३) चालु आर्थिक वर्षको उपलब्धी :

सेण्टरले चालु आर्थिक वर्षमा सर्वसाधारणको लागि छुट्याएको ३० प्रतिशतको १५,६०,००० कित्ता बराबरको रु. १५ करोड ६० लाखको शेर २०७० आषाढ मसान्तभित्रै निष्कासन गरिसकेको छ। उक्त शेर बाँडफाँड गरी २०७० श्रावण मसान्तमा सेण्टरको अधिकृत पूँजी रु.१ अरब र जारी तथा चुक्ता पूँजी दुवै रु.५२ करोड कायम भएको छ। सेण्टरको लगानी र असूलीको कारोवार तथा वित्तीय स्थितिका सबै सूचकहरू सकारात्मक रहेका छन्। सेण्टरको चालु आर्थिक वर्षको असोज मसान्त सम्मको उपलब्धीको संक्षिप्त भलक निम्नानुसार रहेको छ।

(रु हजारमा)

| क्र.सं. | विवरण | २०७१ आश्विन मसान्तसम्म | २०७० आश्विन मसान्तसम्म | वृद्धि प्रतिशत |
|---------|-----------------------------|------------------------|------------------------|----------------|
| १. | शेर पूँजी | ५७२,००० | ५२०,००० | १०.०% |
| २. | साधारण जगेडा कोष | १६५,८५८ | १३१,४९४ | २६.१% |
| ३. | संचित मुनाफा | ३४५,७८२ | ३२५,१५७ | ६.३% |
| ४. | ऋण सापटी | ३,३८१,२३८ | ३,०८८,१०२ | ९.५% |
| ५. | कर्जा लगानी | ३,२०९,७५७ | २,४२६,१८२ | ३२.३% |
| ६. | अन्य लगानी | १,८९०,४८५ | २,२३१,२४७ | -१५.३% |
| ७. | खुद मुनाफा (त्रैमासको) | ३४,४१२ | ६८,२०७* | -४९.५% |
| ८. | पूँजी पर्याप्तता(प्रतिशतमा) | ३५.१% | ४२.९% | -१८.२% |
| ९. | साभेदार संख्या | १८६ | १५३ | २१.६% |
| १०. | निष्कृत्य कर्जा (NPA) % | - | - | - |

* गत आ.व.को प्रथम त्रैमासमा लगानी नोक्सानीको लागि व्यवस्था गरिएको रकम रु.३ करोड २९ लाख फिर्ता भएको पनि समावेश भएको।

(४) शेयर पूँजी संरचनामा परिवर्तन :

सेण्टरको अधिकृत पूँजी, जारी पूँजी तथा चुक्ता पूँजी क्रमशः रु.१ अरब, रु.५२ करोड तथा रु.५२ करोड कायम भएको छ। सर्वसाधारणको लागि छुट्याएको ३० प्रतिशतको १५,६०,००० कित्ता बराबरको रु. १५ करोड ६० लाखको शेयर २०७० आषाढ मसान्तभित्रै निष्कासन गरिएको भएतापनि सो आर्थिक वर्ष भित्र बाँडफाँड हुन नसकेको हुँदा चुक्ता पूँजी रु.३६ करोड ४० लाखमै सीमित रहेकोमा २०७० श्रावणमा सर्वसाधारणलाई छुट्याइएको शेयर बाँडफाँड भैसकेपछि हाल सेण्टरको चुक्ता पूँजी रु.५२ करोड पुगेको छ। साधारण सभाबाट निर्णय गराई नियामक निकायहरूबाट स्वीकृति प्राप्त गरी कार्यान्वयन गर्ने गरी संचालक समितिको २५४ औं बैठकले रु.५ करोड २० लाखको बोनस शेयर वितरण गर्ने निर्णय गरेको छ। यसले सेण्टरको जारी तथा चुक्ता पूँजी रु. ५७ करोड २० लाख कायम हुनेछ।

(५) संचालक सदस्य तथा प्रमुख कार्यकारी अधिकृतमा हेरफेर:

आर्थिक वर्ष २०७०/७१ मा १५ औं वार्षिक साधारण सभाबाट सर्वसाधारण सेयरधनीहरूको तर्फबाट २ जना संचालकहरू श्री राजकुमार तिमिल्सिना र श्री राजीव प्रसाद प्याकुरेल निर्वाचित भई आउनु भएको छ र नेपाल बैंक लि.बाट प्रतिनिधित्व गर्दै आउनु भएका श्री किरण कुमार श्रेष्ठको स्थानमा श्री पुष्प प्रसाद श्रेष्ठ मनोनित हुनु भएको छ। साथै प्रमुख कार्यकारी अधिकृत श्री शंकरमान श्रेष्ठले राजिनामा दिएकोले उक्त स्थानमा श्री ज्योतिचन्द्र ओझा नियुक्त हुनु भएको छ। पूर्व संचालक श्री किरण कुमार श्रेष्ठ तथा पूर्व प्रमुख कार्यकारी अधिकृत श्री शंकरमान श्रेष्ठले यस सेण्टरमा पुग्नुभएको योगदानको सराहना गर्दै संचालक समिति तथा मेरो तर्फबाट उहाँहरूलाई धन्यवाद दिन चाहन्छु।

(६) आन्तरिक लेखापरीक्षण तथा नियन्त्रण व्यवस्था:

यस सेण्टरको आन्तरिक नियन्त्रण प्रणाली प्रभावकारी रहेको छ। सेण्टरले आन्तरिक नियन्त्रण प्रणाली प्रभावकारी व्यवस्थापनका लागि आर्थिक विनियमावली, कर्जा नीति, कर्मचारी कर्जा सम्बन्धी नीति, कर्जा अपलेखन विनियमावली, आन्तरिक लेखापरीक्षण निर्देशिका, जोखिम व्यवस्थापन सम्बन्धी कार्यविधि तथा सेण्टरको कार्य संचालन र आर्थिक कृयाकलापसंग सम्बन्धित कार्यविधिहरू अनुसार सेण्टरको कामकारवाहीहरू व्यवस्थित तवरले सम्पादन भैरहेको छ। सेण्टरको आन्तरिक लेखापरीक्षण विभागबाट सेण्टरको कारोबारको लेखापरीक्षण ३/३ महिनामा हुने गर्दछ। आन्तरिक लेखापरीक्षण गरे पछि देखिएका कैफियतहरूको सुधारको लागि सम्बन्धित विभागमा सुझाव दिने गरिन्छ। आन्तरिक लेखापरीक्षण सम्पन्न भए पश्चात सोको विस्तृत विवरण सहित प्रतिवेदन तयार गरी लेखापरीक्षण समितिमा पेश गरिन्छ।

(७) साभेदार संस्थाहरूको अनुगमन व्यवस्था:

सेण्टरले साभेदार लघुवित्त संस्थाहरूको निरीक्षण तथा अनुगमन गर्ने कार्यलाई उच्च प्राथमिकता दिदै आएको छ। यसबाट साभेदार संस्थाहरूको संचालनमा सुधार आई वित्तीय अनुशासन कायम गर्न महत्वपूर्ण टेवा पुगेको छ। सेण्टरका प्रायः साभेदार लघुवित्त संस्थाहरू नेपाल राष्ट्र बैंक तथा सहकारी विभागले निर्धारण गरेका सुशासन सम्बन्धी मापदण्ड अनुसार संचालन भै रहेका छन्। सबै साभेदारहरूको ऋण असूली दर प्रभावकारी देखिएको र संचालन स्वसक्षमता हासिल गर्न सक्षम भएका छन्।

(८) योजना तथा अनुसन्धान:

सेण्टरको वार्षिक योजना तथा कार्यक्रम बनाउनु, व्यवसायिक योजना बनाउनु, व्यवस्थापन सूचना प्रणालीको विकास गर्न, वार्षिक कार्यक्रम तथा संचालनको समीक्षा गर्न, नेपाल राष्ट्र बैंकलाई नियमित प्रतिवेदन पठाउनु र लघुवित्त क्षेत्रसंग सम्बन्धित अध्ययन तथा अनुसन्धान गर्न समन्वय गर्ने कार्य गर्दै आएको छ। सेण्टरका विभिन्न विभागहरूसंग सहयोग र समन्वय राखी सेण्टरको आवधिक प्रगति तयार गर्नुको साथै साभेदार संस्थाहरूको आवधिक प्रतिवेदन विश्लेषण गरी व्यवस्थापन तथा संचालक समिति र अन्य सम्बन्धित निकायमा पेश गर्ने गर्दछ। साथै लघुवित्त तथा सेण्टर सम्बन्धी सूचनाहरूको नियमित रूपमा प्रचार प्रसार गर्ने कार्यहरू पनि गर्दै आएको छ।

(९) जनशक्ति व्यवस्थापन:

सेण्टरको कार्यप्रगतिमा कर्मचारीहरूको ठूलो भूमिका रहि आएको छ। कर्मचारीहरूलाई समय सापेक्ष स्वदेश तथा विदेशमा तालिम प्रदान गरी उच्च कार्य सम्पादन स्तर कायम गर्न सेण्टर प्रतिवद्ध रहेकोछ। सेण्टरमा कारोबार र आवश्यकताको आधारमा मात्र कर्मचारीहरू नियुक्ति गर्ने नीति अनुसरण गर्दै आएको छ। हाल २०७१ असार सम्म सेण्टरमा प्रमुख कार्यकारी

अधिकृत सहित जम्मा २४ जना र आयोजना तर्फ करारमा नियुक्त भएका २ जना सहित २६ जना कर्मचारीहरुबाट कार्य संचालन हुँदै आएको छ । सेण्टरको साभेदार संस्थाहरुको संख्यामा भएको बृद्धिलाई दृष्टिगत गरी चालु आर्थिक वर्षमा केही कर्मचारीहरु थप गर्ने योजना रहेको छ ।

(१०) कार्य प्रगति:

क) ऋण लगानी तथा सेवा विस्तार

सेण्टरले थोक कर्जाको अलावा आफ्ना साभेदार संस्थाहरुको संस्थागत विकासको लागि साभेदार संस्थाका विभिन्न तहका पदाधिकारीहरु, कर्मचारीहरु र ग्राहक सदस्यहरुको ज्ञान तथा क्षमता अभिवृद्धिलाई ध्यानमा राखी सेण्टरले विभिन्न प्रकारको सेमिनार, कार्यशाला गोष्ठी, भ्रमण, तालिमहरु निरन्तर रुपमा संचालन गर्दै आइरहेको छ ।

ख) लघुवित्त संस्थाहरुको संस्थागत विकास र तालिम कार्यक्रमहरु

सेण्टरका साभेदार लघुवित्त संस्थाहरुको वार्षिक प्रगति र कार्यसम्पादनको समीक्षा गर्न तथा लघुवित्त क्षेत्रमा भएका नयाँ प्रयोग र अनुभवहरु आदान प्रदान गर्न क्षेत्रीय स्तरमा सेण्टरले पूर्वाञ्चल, मध्यमाञ्चल, पश्चिमाञ्चल र मध्य तथा सुदूर पश्चिमाञ्चलमा गरी चार वटा कार्यक्रम आयोजना गरेको थियो । उक्त चार वटा क्षेत्रीय स्तरको गोष्ठीमा साभेदार संस्थाका अध्यक्ष, कार्यकारी प्रमुख तथा अन्य पदाधिकारीहरु गरी करीव २५० जनाको सहभागितामा सम्पन्न भएको थियो ॥

प्रभावकारी रुपमा सहकारी संस्था संचालनको लागि संचालकहरुको महत्वपूर्ण भूमिका, जिम्मेवारी र दायित्व बोध गराउने उद्देश्यले सेण्टरले साभेदार सहकारी संस्थाहरुका संचालकहरुको सहभागितामा बुटवल, चितवन र दोलखामा एक/एक दिने तीन वटा सम्मेलन सम्पन्न गरेको थियो । तीन वटा सम्मेलनमा करीव ३०० जनाको सहभागितामा रहेको थियो । यसैगरी सेण्टरले साभेदार संस्थाका विभिन्न पदाधिकारीहरु तथा कर्मचारीहरुको क्षमता अभिवृद्धि गराउन वित्तीय विश्लेषण, व्यवसायिक योजना, आन्तरिक लेखापरीक्षण, कर्जा विश्लेषण, नेतृत्व विकास, व्यवस्थापन तालिम आदि कार्यक्रमहरुको आयोजना गरेको थियो ।

बंगलादेश स्थित पल्लि कर्म सहायक फाउण्डेशन (पि.के.एस.एफ) नामक संस्थाको अनुरोधमा सेण्टरले उक्त संस्थाका साभेदार संस्थाहरुका पदाधिकारीहरुको लागि नेपालमा संचालित लघुवित्त कार्यक्रमहरु अवलोकन भ्रमण कार्यक्रम आयोजना गरेको थियो । यसैगरी भियतनाम स्थित क्रेडिट सर्पोट फण्ड विमेन युनियनका केही प्रतिनिधिहरुले आरएमडीसीमा भ्रमण गरेका थिए । भ्रमणका उक्त प्रतिनिधिहरुलाई सेण्टरको गतिविधि र नेपालका लघुवित्त संस्थाहरुको वर्तमान अवस्था र संचालन प्रक्रियाबारे जानकारी दिएको थियो ।

सेण्टरका साभेदार संस्थाका संचालकहरु, प्रमुखहरु तथा व्यवस्थापकहरुको लागि पनि लघुवित्त संस्थाहरुको अवलोकन गर्न तीन वटा समूहमा गरी जम्मा २६ जनालाई बंगलादेशमा भ्रमण कार्यक्रम आयोजना गरेको थियो । यसैगरी साभेदार लघुवित्त संस्थाका प्रमुखहरुको लागि फिलिपिन्स स्थित लघुवित्त संस्थाहरुको अवलोकन गराउन भ्रमण कार्यक्रम आयोजना गरिएको थियो ।

ग्रामीण बैंक बंगलादेशले अपनाएको GII (Grameen Generalized System II) प्रणालीमा लघुवित्तका ग्राहक सदस्यहरुलाई प्रदान गर्ने ऋण प्रणालीमा समयानुकूल परिवर्तन गर्न सकिने व्यवस्था रहेकोमा नेपालको सन्दर्भमा पनि समयानुकूल लचिलो हुनुपर्ने महसुस गरी ग्रामीण बैंक तथा ग्रामीण ट्रष्ट, बंगलादेश र आरएमडीसीको संयुक्त आयोजनामा Grameen Generalized System गोष्ठी आयोजना गरेको थियो । गोष्ठीमा ग्रामीण ट्रष्टका मेनेजिङ्ग डाइरेक्टर प्रो.एच.आई लतिफी र अन्य वरिष्ठ पदाधिकारीहरु श्रोत व्यक्तिको रुपमा सहभागिता रहेको थियो ।

यसैगरी लघुवित्तमा संलग्न महिला सदस्यहरुको आर्थिक तथा सामाजिक स्थितिमा भएको परिवर्तन तथा उनीहरु के कति लाभान्वित भए यसबारे मूल्याङ्कन तथा लेखाजोखा गर्ने सम्बन्धी सीप प्रदान गर्न Good Return, अप्टेलियासंगको संयुक्त आयोजनामा Progress out of Poverty Index (PPI) तालिमको पनि आयोजना गरेको थियो ।

आ.व.२०७०/०७१ मा सेण्टरले संचालन गरेको ७१ वटा तालिम तथा गोष्ठी कार्यक्रममा लघुवित्त संस्थाका कुल २,२२६ जना कर्मचारी तथा पदाधिकारीहरूले भाग लिएका थिए । आ.व.२०७०/०७१को अन्तसम्ममा सेण्टरले लघुवित्त संस्थाका जम्मा २१,०७३ जना कर्मचारी तथा पदाधिकारीहरूलाई तालिम उपलब्ध गराई सकेको छ । सेण्टरको तालिम तथा प्राविधिक सहयोग र निरन्तर अनुगमनले गर्दा साभेदार लघुवित्त संस्थाहरूको क्षमतामा उल्लेख्य रूपमा बृद्धि भएको छ ।

साथै सेण्टरको वित्तीय सहयोगबाट साभेदार संस्थाहरूले आफ्ना ग्राहकहरूको लागि सीप विकास तालिम, केन्द्र प्रमुखहरूको गोष्ठी, लघुउद्यम तालिम, सहकारी शिक्षा, सदस्यहरूको लागि वित्तीय साक्षरता कार्यक्रम संचालन गर्दै आइरहेको छ । आ.व.२०७०/०७१ मा लघुवित्त संस्थाका कुल ५८,१५० जना सदस्यहरूले विभिन्न प्रकारका तालिम कार्यक्रमबाट लाभान्वित भएका थिए । आ.व.२०७०/०७१ को अन्त्य सम्ममा सेण्टरले साभेदार लघुवित्त संस्थाका ७०५,३२७ जना सदस्यहरूलाई तालिम सहयोग उपलब्ध गराई सकेको छ ।

(११) सेण्टरको वित्तीय स्थिति:

सेण्टरको वित्तीय स्थिति हेर्दा आर्थिक वर्ष २०७०/७१ मा सेण्टरको आम्दानी आर्थिक वर्ष २०६९/७० को तुलनामा १४% ले बृद्धि भई कुल आम्दानी रु.४० करोड ५७ लाख रहेको छ भने खर्च तर्फ गत आ.व.को तुलनामा ५% प्रतिशतले बृद्धि भई रु.१३ करोड ४२ लाख रहेको छ । बोनस तथा कर अधिको नाफामा बोनस ऐन अनुसार १० प्रतिशतले हुने रकम रु.२ करोड ४७ लाख छुट्याइएको छ । बोनस तथा कर अधिको नाफामा संस्थागत कर ३० प्रतिशतले हुने रकम रु.७ करोड ५० लाख व्यवस्था गरिएको छ । करपछिको नाफा रु.१७ करोड १८ लाखको २० प्रतिशतले हुने रकम रु.३ करोड ४३ लाख ६४ हजार अनिवार्य साधारण जगेडामा र रु.२० लाख लघुवित्त विकास कोषका लागि छुट्याइएको छ । सेण्टरले यस वर्ष शेयरधनीहरूको लागि १०% का दरले रु.५ करोड २० लाख बोनस शेयर (शेयर प्रिमियम बाट) तथा २१.५८% का दरले रु.११ करोड २२ लाख १६ हजार नगद लाभांश वितरणको लागि प्रस्ताव गरेको छ । उपरोक्त रकम विनियोजन गरी समायोजन पश्चात बाँकी रहेको रकम रु.२ करोड ६ लाख वासलातमा सारिएको छ ।

(१२) लघुवित्तको अवस्था :

हालसम्म देशका करिव १८ लाख भन्दा बढी विपन्न परिवारमा लघुवित्त सेवाको पहुँच पुगेको अनुमान छ । त्यस मध्ये करिव १६ लाख सदस्यहरूलाई सेण्टरका १८६ साभेदार संस्थाहरूले सेवा पुऱ्याएका छन् ।

सेण्टरको प्राविधिक, वित्तीय र क्षमता विकास सहयोगबाट लघुवित्त तथा सहकारी संस्थाहरूको व्यवसायिक क्षमता बृद्धि भएको छ । लघुवित्तको संचालन प्रक्रिया र विधिले गर्दा लघुवित्त संस्थाहरूले गरीव तथा विपन्नवर्गमा वित्तीय सेवा पुऱ्याउन सफल भएको छ साथै सेवाग्राहीहरूले पनि ऋण रकमलाई अधिकतम फाइदा हुने पेशा तथा व्यवसायमा लगाएकाले सदस्यहरूले समयमै लिएको ऋण बुझाउन पनि सक्षम भएको देखिएको छ । हाल लघुवित्त संस्थाहरूका ९०% भन्दा बढी सेवाग्राही महिलाहरू रहेका छन् । लघुवित्त कार्यक्रमले विपन्न वर्ग परिवारहरू खासगरी महिलाहरूको आर्थिक तथा सामाजिक सशक्तिकरणमा ठूलो भूमिका खेलेको छ । परिवारको एउटा महिलाको सशक्तिकरण र परिवर्तनले आम्दानी बढाउन मात्र सहयोग नगरी उनीहरूको जीवनस्तरमा परिवर्तन ल्याउन तथा बालबालिकाको शिक्षा, आवासको अवस्थामा सुधार, पोषणयुक्त खाना र सरसफाई तथा स्वास्थ्य सेवामा सुधार ल्याउन समेत मद्दत गरेको छ ।

विगतका दिनमा लघुवित्त कार्यक्रमलाई परोपकारी, राहत तथा अनुदानमा आधारित कार्यक्रमको रूपमा मात्र हेर्ने गरेको थियो । अहिले सबै बैंक तथा वित्तीय संस्थाहरू, वित्तीय मध्यस्थता गर्ने गैरसरकारी संस्थाहरू र सहकारी संस्थाहरू कुनै न कुनै रूपमा लघुवित्त कार्यक्रम संचालनमा लागेका देखिन्छन् । लघुवित्त कार्यक्रमको शुरुवात सोचे अनुरूप निकै प्रभावकारी भएकोले सबैको ध्यान आकर्षित गर्न सफल भएको थियो । तर केहि वर्ष यता आएर लघुवित्त सेवामुखी भन्दा नाफामुखी हुन थालेकोले लघुवित्त उद्योगमा विस्तारै समस्याहरू बढ्न थालेका छन् । यसबाट सेवाग्राहीमा गलत संस्कारको विकास भै सेवा प्रदान गर्ने संस्थाकै दिगोपनामा असर पर्ने हुँदा सबै संस्थाहरूले लघुवित्त कार्यक्रमलाई उद्देश्य अनुरूप जिम्मेवारी पूर्वक संचालन गर्नु आवश्यक देखिन्छ । यसबारे सेण्टरले समय समयमा आफ्ना साभेदार लघुवित्त संस्थाहरूलाई सजग गराउँदै आएको छ ।

लघुवित्त कार्यक्रमले वित्तीय सेवा नपुगेका दुर्गम पहाडी तथा हिमाली क्षेत्रमा लघुवित्त सेवा पुऱ्याउनु अहिलेको आवश्यकता हो । यद्यपि संचालन खर्च, भौगोलिक अवस्था र कार्यक्रम संचालन प्रक्रियाका कारण ती क्षेत्रमा लघुवित्त सेवा पुऱ्याउनु

चुनौती रहेको छ। हाल नेपाल राष्ट्र बैंकले ती क्षेत्रहरूमा लघुवित्त सेवा पुऱ्याउन गरेको नीतिगत व्यवस्था सराहनीय छ। सेण्टरले पनि उच्च पहाडी र हिमाली क्षेत्रमा लघुवित्त सेवा विस्तार गर्ने संस्थाहरूलाई सहूलियत ऋणको व्यवस्था गरेको छ। विगत केही समय देखि 'घ' वर्गका लघुवित्त विकास बैंकहरू तथा वित्तीय मध्यस्थकर्ताको स्वीकृति प्राप्त गैर सरकारी संस्था र सहकारी संस्थाहरूले लघुवित्त सेवा नपुगेका दुर्गम पहाडी तथा हिमाली क्षेत्रमा सेवा विस्तार गर्दै लगेको देखिएकोले त्यस क्षेत्रका विपन्न परिवारहरूमा लघुवित्त सेवा विस्तार हुने देखिएको छ।

हाल यस क्षेत्रमा प्रवेश गरेका नयाँ लघुवित्त संस्थाहरूमा संस्थागत क्षमतामा आवश्यकता अनुसार बृद्धि हुन सकेको देखिदैन। यस तर्फ विशेष रूपमा सेण्टरको ध्यान केन्द्रित रही आएको छ। यस क्षेत्रमा देखा परेका विकृतिहरू रोकथाम नभएमा कर्जाको जोखिम बृद्धि भई लघुवित्तको प्रतिष्ठामा आँच आउने सम्भावना देखिएको छ। त्यसैले पनि लघुवित्त संस्थाहरूले स्वमूल्यांकन गरी कर्जा दिने प्रक्रियामा देखिएको कमी कमजोरीहरूलाई सच्याई ग्राहकहरूलाई अत्यधिक ऋणको भार बोकाउने कार्य बन्द गर्नु पर्छ र उत्तरदायित्वपूर्ण लघुवित्तको अभ्यास गर्नु पर्ने देखिएको छ। साथै वित्तीय रूपले सक्षम भई सकेका लघुवित्त संस्थाहरूले आफ्नो आयको केही हिस्सा सदस्यहरूको बृहत्तर विकासमा उपयोग गर्नु पर्दछ र सदस्यहरूलाई ऋणका अतिरिक्त अन्य सेवाहरू पनि उपलब्ध गराउनु पर्दछ।

(१३) चालु वर्षको योजना तथा कार्यक्रम:

- क) लघुवित्त संस्थाहरूको क्षमता स्तर तथा कार्यक्षमताको मूल्यांकन गरी थोक कर्जा उपलब्ध गराउने कार्यलाई परिमार्जन गरी निरन्तरता दिइनेछ।
- ख) एशियाली विकास बैंकको वित्तीय सहयोगमा संचालित सामुदायिक सिंचाई आयोजना अन्तर्गत आयोजना लागु भएका जिल्लाहरूका सम्भाव्य तथा हाल भै रहेका लघुवित्त संस्थाहरूलाई क्षमता अभिवृद्धि तथा संस्थागत विकासको लागि सेण्टरले सहयोग उपलब्ध गराइने छ।
- ग) युवा पहुँच (YUWAccess) आयोजना अन्तर्गत तालिम र सीप प्राप्त युवाहरूलाई स्वरोजगारीका लागि आयोजना क्षेत्रका लघुवित्त तथा सहकारी संस्थाहरूमार्फत ऋण प्रदान गर्ने कार्यमा निरन्तरता दिइनेछ।
- घ) पहाडी तथा हिमाली क्षेत्रमा बस्ने गरीब तथा विपन्न वर्गको लागि लघुवित्त कार्यक्रमको विस्तारमा विशेष ध्यान दिइने छ। यसको लागि स्थानीय रूपमा संचालित सहकारी संस्थाहरूलाई नयाँ लघुवित्त संस्थाको रूपमा विकास गरी तिनीहरूलाई साभेदार बनाउने कार्यलाई निरन्तरता दिनेछ र निश्चित रकम कम ब्याज दरमा उपलब्ध गराइनेछ।
- ङ) सेण्टरले चालु आ.व.मा थप १ लाख ५० हजार विपन्नवर्गमा लघुवित्त सेवा विस्तार गरी कुल १७ लाख ५० हजारमा सेवा पुऱ्याउन लक्ष लिएको छ। नयाँ साभेदार लघुवित्त संस्थाहरूको पहिचान गरी गरीब तथा लघुवित्त सेवा नपुगेका जनतामा सेवा पुऱ्याउन स-साना ऋण प्रवाह गर्न संस्थाहरूलाई प्रोत्साहित गरिनेछ।
- च) सेण्टरको आफ्नै श्रोतबाट साभेदार संस्थाहरूको क्षमता अभिवृद्धि गर्ने कार्यलाई निरन्तरता दिइनेछ र सेण्टरबाट संचालित विभिन्न तालिम, गोष्ठी तथा सेमिनारहरूको समीक्षा गरी नयाँ कार्यक्रमहरू तथा तालिमहरू संचालन गरिनेछ।
- छ) लघुवित्त संस्थाहरूबाट हुने लगानीलाई गरीब सदस्यहरूले अधिकतम सदुपयोग गरी आय आर्जनका अवसरहरू तथा स्वरोजगारमा बृद्धिका लागि लघुवित्त संस्थाहरूसंग नियमित अन्तरक्रिया र सघन अनुगमन गरिनेछ।
- ज) सेण्टरले लघुवित्त संस्था तथा अन्य सहकारी संस्थाका लघुउद्यमी ग्राहकहरूलाई रोजगारीमा केन्द्रित गरी लघुउद्यम ऋण प्रदान गर्नेछ। सक्षम लघुवित्त संस्थाहरूको कमीले गर्दा पहाडी तथा दुर्गम क्षेत्रमा लघुवित्त सेवा विस्तारमा देखिएको कठिनाईलाई दृष्टिगत गरी सेण्टरले स्थानीय सहकारी संस्थाहरूलाई पहिचान गरी उक्त संस्थाहरू मार्फत ऋण सेवा विस्तार गर्न आवश्यक प्राविधिक तथा वित्तीय सहयोग प्रदान गरिनेछ।
- झ) सेण्टरबाट आर्थिक वर्ष २०७०/७१ देखि साभेदार लघुवित्त संस्थाहरू मार्फत तिनका सदस्यहरूलाई थप कर्जाहरू जस्तै: क) कृषि कर्जा, ख) पशुपंछी व्यवसाय कर्जा ग) क्लिन इनर्जी कर्जा तथा घ) आवास कर्जा पनि उपलब्ध गराउने कार्ययोजना अगाडी बढाइएको छ।
- ञ) सेवाग्राहीहरूको वित्तीय ज्ञान बढाउन वित्तीय साक्षरता कार्यक्रम थप विस्तार गरिने छ।

(१४) धन्यवाद ज्ञापनः

अन्तमा, यस सेण्टरलाई सहयोग गर्ने संस्थापक शेयरधनी तथा सर्वसाधारण शेयरधनीहरु, नेपाल सरकार, नेपाल राष्ट्र बैंक, अन्य नियामक निकायहरु, एशियाली विकास बैंक, प्लानेट फाइनान्स र अन्य दातृ निकायहरु तथा सेण्टरका साभेदार लघुवित्त संस्थाहरु प्रति हार्दिक धन्यवाद ज्ञापन गर्दछु। यस सेण्टरको तथा लघुवित्त क्षेत्रको व्यावसायिक विकासमा योगदान पुऱ्याउने सेण्टरका प्रमुख कार्यकारी अधिकृत लगायत सम्पूर्ण कर्मचारीहरुलाई पनि संचालक समितिको तर्फबाट सराहना गर्न चाहन्छु। साथै सेण्टरको गतिविधि तथा क्रियाकलापहरुलाई प्रकाशन गर्ने कार्यमा सदाशयता देखाई सहयोग गर्ने संचार जगत तथा सबै शुभचिन्तकहरुमा आभार प्रकट गर्दछु। सेण्टरको कार्यदक्षता तथा सेवाको गुणस्तर बृद्धि गर्न सदाभै सबैबाट अमूल्य सुझाव तथा सहयोग पाई रहने आशा राख्दछु।

धन्यवाद।

अशोक शम्शेर राणा
अध्यक्ष
संचालक समिति

काठमाडौं।
२०७१ पौष २८ गते सोमबार।

कम्पनी ऐन २०६३ को दफा १०९ को उपदफा ४ बमोजिम खुलाउनु पर्ने विवरणहरु:

(१) सेण्टरको ब्यवसायिक सम्बन्ध :

सेण्टरले विभिन्न लघुवित्त संस्थाहरुको संस्थागत विकास गरी ती संस्थाहरुलाई थोक कर्जा लगानी गर्दै आएको छ। यसरी सेण्टरले लघुवित्त वित्तीय संस्था, वित्तीय मध्यस्थकर्ताको इजाजत प्राप्त गैरसरकारी संस्थाहरु तथा सहकारी संस्थाहरु मार्फत गरीव तथा विपन्न परिवारहरुलाई लघुकर्जा उपलब्ध गराउँदै आएको छ। लघुवित्त कार्यक्रमले आर्थिक कृयाकलापहरुमा भएको बृद्धिबाट विपन्न वर्गको आम्दानीका स्रोतहरुमा बृद्धि भै गरीवी न्यूनीकरणलाई टेवा पुऱ्याएको छ। सेण्टरले लघुवित्त तथा वित्तीय क्षेत्रसंग सम्बन्धित संघ संस्थाहरु तथा विभिन्न सरकारी तथा गैरसरकारी अंग/निकायहरूसंग सौहार्दपूर्ण सम्बन्ध राखी समन्वयात्मक रुपबाट आफ्ना काम, क्रियाकलाप तथा कार्यक्रमहरु अगाडी बढाई आएको छ। साथै सेण्टरले गरीवी न्यूनीकरणलाई उच्च प्राथमिकतामा राखी कार्यक्रम तर्जुमा गरी लागु गर्ने र नेपाल राष्ट्र बैकका नीति निर्देशनहरु परिपालना गरी कार्यहरु गर्दै आएको छ।

(२) संचालक समितिमा भएको हेरफेर र सोको कारण :

यस सेण्टरको आ.व.२०७०/७१ आषाढ मसान्त अनुसार संचालक समितिको बनोट निम्न बमोजिम छ :

१. श्री अशोक शम्शेर राणा, अध्यक्ष (संस्थापक समूह हिमालयन बैंक लि.बाट)
२. श्री रामजी रेग्मी, संचालक (संस्थापक समूह नेपाल राष्ट्र बैंकबाट)
३. श्री अनिल कुमार श्रेष्ठ, संचालक (संस्थापक समूह स्ट्याण्डर्ड चार्टर्ड बैंक नेपाल लि.बाट)
४. श्री राजन कुमार अमात्य, संचालक (संस्थापक समूह नेपाल इन्भेष्टमेण्ट बैंक लि.बाट)
५. श्री पुष्प प्रसाद श्रेष्ठ, संचालक (संस्थापक समूह नेपाल बैंक लि.बाट)
६. श्री अनिल कुमार खनाल, संचालक (संस्थापक समूह नविल बैंक लि.बाट)
७. श्री साधना उपाध्याय, संचालक (ब्यवसायिक संचालकको रुपमा)
८. श्री राजकुमार तिमिल्सिना, संचालक (सर्वसाधारण सेयरधनीहरु बाट)
९. श्री राजीव प्रसाद प्याकुरेल, संचालक (सर्वसाधारण सेयरधनीहरु बाट)

आर्थिक वर्ष २०७०/७१ मा १५ औं वार्षिक साधारण सभाबाट सर्वसाधारण सेयरधनी समूहबाट २ जना संचालकहरुमा श्री राजकुमार तिमिल्सिना र श्री राजीव प्रसाद प्याकुरेल निर्वाचित भई सेण्टरको नियमावलीमा व्यवस्था भए अनुसार हाल ९ जनाको संचालक समिति रहेको छ। सोही आ.व.मा नेपाल बैंक लि. बाट संचालक समितिमा प्रतिनिधित्व गर्दै आउनु भएका संचालक श्री किरण कुमार श्रेष्ठको स्थानमा श्री पुष्प प्रसाद श्रेष्ठ संचालक मनोनित हुनु भएको छ।

(३) लेखापरीक्षण समितिका सदस्यहरुको नामावली, पारिश्रमिक, भत्ता, सुविधा तथा काम कारबाही, सुझावको विवरण

क) लेखापरीक्षण समितिका सदस्यहरु :

- | | | |
|----|-------------------------|--------|
| १. | श्री रामजी रेग्मी | संयोजक |
| २. | श्री अनिल कुमार श्रेष्ठ | सदस्य |
| ३. | श्री राजन कुमार अमात्य | सदस्य |

ख) पारिश्रमिक, भत्ता तथा सुविधा :

लेखापरीक्षण समितिका संयोजक र सदस्यहरु सबैलाई प्रति बैठक भत्ता संचालक समितिको सदस्य सरह नै रु.४,०००/- प्रदान गर्दै आएको छ। बैठक भत्ता बाहेक अन्य कुनै पारिश्रमिक सुविधा प्रदान गरिएको छैन।

ग) काम कारवाहीको विवरण :

आ.व.२०७०/७१ लेखापरीक्षण समितिमा रहेका ३ जना संचालक समितिका सदस्यहरु मध्ये श्री रामजी रेग्मी, संयोजक तथा श्री अनिल कुमार श्रेष्ठ र श्री राजन कुमार अमात्य सदस्यको रुपमा रहनु भएको थियो। आ.व. २०७०/७१ मा यस समितिको जम्मा ६ वटा बैठक बसेको थियो। लेखापरीक्षण समितिले सेण्टरको लेखापरीक्षक नियुक्तिको सिफारिश गर्ने, आन्तरिक तथा बाह्य लेखापरीक्षणको सिलसिलामा प्राप्त प्रतिवेदनमा समीक्षा गरी संचालक समिति समक्ष पेश गर्ने, सेण्टरको वित्तीय अवस्था, आन्तरिक नियन्त्रण, बाह्य लेखापरीक्षण र आन्तरिक लेखापरीक्षण प्रतिवेदनमा औल्याइएका विषयहरुमा समीक्षा गरी संचालक समितिमा सुझाव पेश गर्ने, सो सम्बन्धमा अपनाउनु पर्ने कदमहरु बारे व्यवस्थापनलाई निर्देशन दिने र, बाह्य लेखापरीक्षकले पेश गरेको लेखापरीक्षण प्रतिवेदनमा औल्याइएका कैफियतहरु उपर समीक्षा गरी सुधार गर्न व्यवस्थापनलाई निर्देशन दिने लगायतका कार्यहरु गर्ने गरेको छ।

(४) जोखिम ब्यवस्थापन समिति :

यस समितिले जोखिम पहिचान तथा ब्यवस्थापन प्रणालीको उपयुक्तता, जोखिमको मूल्यांकन, नियन्त्रण तथा अनुगमन, जोखिमको स्तर, जोखिम बहन क्षमता, नीतिगत ब्यवस्था र मार्गदर्शन लगायतका विषयहरुमा छलफल गरी संचालक समितिलाई सुझाव दिने, अर्थतन्त्रको विशेष गरी लघुवित्तको क्षेत्रमा उत्पन्न समस्या वा परिवर्तनले सेण्टरको काम कारवाहीमा पार्न सक्ने असर र सो को निराकरणको लागि अवलम्बन गर्नु पर्ने नीतिको सम्बन्धमा तथा जोखिम ब्यवस्थापनका अन्य विविध विषयमा प्रतिवेदन पेश गर्ने लगायतका कार्यहरु गर्दै आएको छ। आर्थिक वर्ष २०७०/०७१ मा यस समितिको ४ वटा बैठक बसेको थियो। यस समितिमा निम्न सदस्यहरु रहनु भएको थियो :

क) संचालक श्री अनिल कुमार खनाल संयोजक

ख) संचालक तथा लेखापरीक्षण समितिका अध्यक्ष श्री रामजी रेग्मी पदेन सदस्य

ग) लघुवित्त सेवा विभागका विभागीय प्रमुख श्री राम दयाल राजबंशी सदस्य सचिव

(५) लेखापरीक्षण प्रतिवेदनका कैफियतमा संचालक समितिको प्रतिक्रिया :

लेखापरीक्षण प्रतिवेदनमा गम्भिर कैफियतहरु नभएको र कारोवारको सन्दर्भमा देखिएका सामान्य कैफियतहरु सुधार गरि सकिएको छ।

(६) जफत गरिएको शेयरको विवरण :

यस सेण्टरले हालसम्म कुनै शेयर जफत गरेको छैन।

(७) आर्थिक वर्ष २०७०/०७१ मा सेण्टर र यसको सहायक कम्पनीको कारोवारको प्रगति :

सेण्टरको कुनै सहायक कम्पनी छैन। यस सेण्टरको प्रगतिको सम्बन्धमा यसै प्रतिवेदनको बुँदा नं.१ मा पनि उल्लेख गरिएको छ। साथै यसै प्रतिवेदनको अंगको रुपमा रहेको सेण्टरको लेखापरीक्षकको प्रतिवेदन सहितको २०७१ आषाढ मसान्तको वासलात, २०७० श्रावण १ गतेदेखि २०७१ आषाढ मसान्तसम्मको नाफा-नोक्सान हिसाब, नाफा-नोक्सान वाँडफाँड हिसाब, नगद प्रवाह विवरण तथा सम्बन्धित अनुसूचीहरुबाट सेण्टरको कारोवारमा भएको प्रगति बारे यथार्थ जानकारी हुने नै छ।

(८) सेण्टर र यसका सहायक कम्पनीले आर्थिक वर्षमा गरेका प्रमुख कारोवार :

सेण्टरको कुनै सहायक कम्पनी छैन। सेण्टरले आर्थिक वर्षमा गरेका प्रमुख कारोवारहरुका सम्बन्धमा संलग्न वित्तीय विवरणमा प्रष्ट पारिएको छ।

(९) आर्थिक वर्ष २०७०/०७१ मा आधारभूत शेयरधनीहरूले सेण्टरलाई उपलब्ध गराएको जानकारी :
आधारभूत शेयरधनीहरूबाट सेण्टरलाई त्यस्तो कुनै जानकारी उपलब्ध गराइएको छैन ।

(१०) आर्थिक वर्ष २०७०/०७१ मा सेण्टरका संचालक तथा पदाधिकारीहरूले लिएको शेयरको स्वामित्वको विवरण र सेण्टरको शेयर कारोबारमा निजहरू संलग्न रहेको भएमा सो सम्बन्धमा सेण्टरले प्राप्त गरेको जानकारी :

सेण्टरको शेयर कारोबारमा संचालक तथा पदाधिकारीहरू संलग्न रहनु भएको छैन । संचालकहरूको शेयरको स्वामित्वको विवरण निम्न बमोजिम रहेको छ :

| क्र.सं. | नाम | समूह/ संस्था | शेयर संख्या |
|---------|-------------------------------------|--|-------------|
| १. | श्री अशोक शमसेर राणा, अध्यक्ष | संस्थापक समूह हिमालयन बैंक लि.बाट | ४८०,००० |
| २. | श्री रामजी रेग्मी, संचालक | संस्थापक समूह नेपाल राष्ट्र बैंकबाट | २१०,४५० |
| ३. | श्री अनिल कुमार श्रेष्ठ, संचालक | संस्थापक समूह स्टायण्डर्ड चार्टर्ड बैंक नेपाल लि.बाट | ५२१,९०० |
| ४. | श्री राजन कुमार अमात्य, संचालक | संस्थापक समूह नेपाल इन्भेष्टमेण्ट बैंक लि.बाट | ३३८,१०० |
| ५. | श्री किरण कुमार श्रेष्ठ, संचालक | संस्थापक समूह नेपाल बैंक लि.बाट | २९३,५५० |
| ६. | श्री अनिल कुमार खनाल, संचालक | संस्थापक समूह नविल बैंक लि.बाट | ५०७,२०० |
| ७. | श्री साधना उपाध्याय, संचालक | व्यवसायिक संचालक | ० |
| ८. | श्री राजकुमार तिमिल्सिना, संचालक | सर्वसाधारण शेयरधनीहरूबाट निर्वाचित | २०९२ |
| ९. | श्री राजीव प्रसाद प्याकुरेल, संचालक | सर्वसाधारण शेयरधनीहरूबाट निर्वाचित | १०३३ |

(११) विगत आर्थिक वर्षमा सेण्टरसंग सम्बन्धित सम्झौताहरूमा कुनै संचालक तथा निजको नजिकको नातेदारको ब्यक्तिगत स्वार्थको बारेमा उपलब्ध गराइएको जानकारीको ब्यहोरा :

यस्तो कुनै जानकारी सेण्टरलाई प्राप्त भएको छैन ।

(१२) सेण्टरले आफ्नो शेयर आफैले खरिद गरेको भए त्यसरी खरिद गर्नुको कारण त्यस्तो शेयरको संख्या र अंकित मूल्य तथा त्यसरी शेयर खरिद गरे वापत सेण्टरले भुक्तानी गरेको रकम:

सेण्टरले हालसम्म आफ्नो शेयर आफै खरिद गरेको छैन ।

(१३) आर्थिक वर्ष २०७०/०७१ को कुल ब्यवस्थापन खर्चको विवरण :

क) कर्मचारी खर्च : रु.१,६९,४१,६६६।९७

ख) कार्यालय संचालन खर्च : रु.१,७२,३५,२२७।९८

(१४) संचालक, प्रबन्ध संचालक, कार्यकारी प्रमुख, आधारभूत शेयरधनी वा निजको नजिकको नातेदार वा निज संलग्न रहेको फर्म, कम्पनी वा संगठित संस्थाले सेण्टरलाई बुझाउन बाकी रहेको रकम :

यस्तो कुनै रकम बाँकी नभएको ।

(१५) संचालक, प्रबन्ध संचालक, कार्यकारी प्रमुख तथा अन्य पदाधिकारीलाई भुक्तानी गरिएको पारिश्रमिक, भत्ता तथा सुविधाको रकम :

क) संचालक समितिका अध्यक्ष तथा संचालकहरूलाई रु.४,०००।- प्रति बैठक भत्ता प्रदान गरिएको छ ।

- ख) अन्य समितिका संचालक सदस्यहरूलाई प्रति बैठक भत्ता रु.४,०००/- का दरले प्रदान गरिएको छ र अन्य सुविधा प्रदान गरिएको छैन ।
- ग) प्रमुख कार्यकारी अधिकृतलाई आ.ब.२०७०/०७१ मा तलब भत्ता रु.१८,७३,८१०/- र अन्य सुविधाहरू रु.५,५३,३५८/- सेण्टरका कर्मचारी सेवा विनियमावली तथा निजको नियुक्ति पत्रमा उल्लेख भए अनुसार प्रदान गरिएको छ । सेण्टरका वरिष्ठ प्रबन्धक तथा प्रबन्धकहरूलाई आ.ब.२०७०/७१ मा तलब भत्ता निम्नानुसार सेण्टरको कर्मचारी सेवा विनियमावली अनुसार प्रदान गरिएको छ ।

| क्र.सं. | पद र संख्या | पारिश्रमिक | भत्ता | अन्य सुविधा |
|---------|-----------------------|-----------------|----------------|----------------|
| १. | वरिष्ठ प्रबन्धक ३ जना | रु. २६,७७,६२०/- | रु. ८,७१,९००/- | रु. ६,४१,६६१/- |
| २. | प्रबन्धक ३ जना | रु. २०,०५,७४०/- | रु. ६,९८,१००/- | रु. ४,९२,७८९/- |

१६) शेयरघनीहरूले बुभिलिन बाँकी रहेको लामांशको रकम :

२०७१ असार मसान्तसम्म रु.९१,०८,९०६ बाँकी छ ।

१७) कम्पनी ऐन २०६३ को दफा १४१ बमोजिम सम्पत्ति खरिद वा विक्री गरेको विवरण :

आ.ब.२०७०/०७१ मा कम्पनी ऐन २०६३ को दफा १४१ बमोजिम सम्पत्तिको मुल्य र आमदानीमा वृद्धि हुने गरी सम्पत्ति खरिद वा विक्री भएको छैन ।

१८) कम्पनी ऐन २०६३ को दफा १७५ बमोजिम सम्बद्ध कम्पनी तीच भएको कारोवारको विवरण :

त्यस्तो कुनै कारोवार नभएको ।

१९) कम्पनी ऐन २०६३ तथा प्रचलित कानून बमोजिम संचालक समितिको प्रतिवेदनमा खुलाउनु पर्ने अन्य कुनै कुरा :

त्यस्तो कुनै कुरा नभएको ।

२०) अन्य आवश्यक कुराहरू

त्यस्तो कुनै कुरा हाल नभएको ।

धितोपत्र दर्ता तथा निष्काशन नियमावली २०६५ को अनुसूची १३ (नियम २२ को उपनियम (१) सँग सम्बन्धित)

१. **संचालक समितिको प्रतिवेदन** : यसै वार्षिक प्रतिवेदनमा संलग्न ।
२. **लेखापरीक्षकको प्रतिवेदन** : यसै वार्षिक प्रतिवेदनमा संलग्न ।
३. **लेखापरीक्षण भएको वित्तीय विवरण** : यसै वार्षिक प्रतिवेदनमा संलग्न ।
४. **कानूनी कारवाही सम्बन्धी विवरण**
 - (क) यस अवधिमा संगठित संस्थाले वा संस्थाको विरुद्ध कुनै मुद्दा दायर भए नभएको ।
यस अवधिमा यस वित्तीय संस्थाको विरुद्ध एउटा मुद्दा दायर भएको र यस वित्तीय संस्थाले कुनै मुद्दा दायर नगरेको ।
 - (ख) संगठित संस्थाको संस्थापक वा संचालकले वा संस्थापक वा संचालकको विरुद्धमा प्रचलित नियमको अवज्ञा वा फौजदारी अपराध गरेको सम्बन्धमा कुनै मुद्दा दायर भए नभएको ।
यस सम्बन्धमा कुनै जानकारी प्राप्त नभएको ।
 - (ग) कुनै संस्थापक वा संचालक विरुद्ध आर्थिक अपराध गरेको सम्बन्धमा कुनै मुद्दा दायर भए नभएको ॥
यस सम्बन्धमा कुनै जानकारी प्राप्त नभएको ।

५. संगठित संस्थाको शेयर कारोवार सम्बन्धी विश्लेषण

- (क) यस अवधिमा संगठित संस्थाले वा संस्थाको विरुद्ध कुनै मुद्दा दायर भए नभएको ।
शेयर कारोवार खुल्ला बजारले प्रतिपादन गरेको मूल्य मान्यता अनुरूप हुने गरेको छ । यस संस्थाको शेयर कारोवार तथा मूल्य उत्साहजनक रहेको छ ।
- (ख) आ.व. २०७०/७१ को प्रत्येक त्रैमासिक अवधिको शेयरको अधिकतम, न्यूनतम, अन्तिम मूल्य, कारोवार संख्या तथा कारोवार दिन ।

| त्रैमास (महिना) | शेयरको अधिकतम मूल्य रु. | शेयरको न्यूनतम मूल्य रु. | शेयरको अन्तिम मूल्य रु. | कुल शेयर कारोवार संख्या | कुल शेयर कारोवार दिन |
|---------------------------------------|-------------------------|--------------------------|-------------------------|-------------------------|----------------------|
| प्रथम त्रैमास (२०७० असोज मसान्त) | ६१७ | ५१० | ५७० | ८७८ | ४ |
| दोस्रो त्रैमास (२०७० पौष मसान्त) | ८४१ | ४९१ | ८४० | ७,५७३ | ५३ |
| तेस्रो त्रैमास (२०७० चैत्र मसान्त) | ९१८ | ७७९ | ८७५ | २,७३९ | ५५ |
| चौथो त्रैमास (२०७१ आषाढ मसान्त) | ९१४ | ७८५ | ८४८ | २,९२७ | ६२ |

६. समस्या तथा चुनौती

- (क) **आन्तरिक समस्या तथा चुनौती**
साभेदार संस्थाहरुको संस्थागत क्षमता तथा अनुभव पर्याप्त नभएको कारणले लघुउद्दम ऋण बजारको माग अनुसार प्रवाह हुन नसकेको देखिन्छ ।
- (ख) **बाह्य समस्या तथा चुनौती**
लघुवित्त क्षेत्रमा देखिएका लघुवित्त संस्थाहरु बीचको अस्वस्थ प्रतिस्पर्धा, ग्राहकमा दोहोरोपना तथा अधिक कर्जा प्रवाहको समस्याको कारणबाट साभेदार लघुवित्त संस्थाहरुको कर्जा एवं संचालन जोखिमबाट यस संस्थाको कारोवारमा

पनि भविष्यमा असर पर्न सकछ । बैंक तथा वित्तीय संस्थाले पनि सिधै लघुवित्त संस्थाहरुलाई थोक कर्जा उपलब्ध गराउने कारणले चुनौती बढ्दै जाने देखिन्छ ।

(ग) रणनीति

साभेदार संस्थाहरुको आवश्यक क्षमतामा अभिवृद्धि गरी लघुउद्दम ऋणको प्रवाह बढाइनेछ । साथै तालिम, गोष्ठी, संस्थागत परामर्श सेवा मार्फत लघुवित्त संस्था तथा सदस्यहरुलाई लघुवित्त क्षेत्रमा हाल देखिएका तथा भविष्यमा आउन सक्ने चुनौती तथा समाधानका उपायहरुबारे निरन्तर सजग गराइनेछ । नयाँ साभेदार संस्थाहरुको संख्यामा बृद्धि गर्नुका साथै साभेदार संस्थाहरुको कर्जा, संचालन तथा वित्तीय जोखिम व्यवस्थापन तथा नियन्त्रण गर्नका लागि आवश्यक क्षमता अभिवृद्धि गरिनेछ ।

७. संस्थागत सुशासन

यस संस्थाले संस्थागत सुशासनलाई प्राथमिकता दिएको छ । नेपाल राष्ट्र बैंकबाट जारी निर्देशनहरु एवं संस्थाको संचालक समितिबाट पारित नीति, नियमहरुलाई यस संस्थाले पालना गर्दै आएको छ । यस संस्थामा त्रैमासिक रुपमा आन्तरीक लेखापरीक्षण हुने गरेको र संस्थाको लेखापरीक्षण समितिले समय समयमा बैठक बसी आन्तरिक तथा बाह्य लेखापरीक्षण प्रतिवेदनको समीक्षा गर्ने तथा आन्तरीक नियन्त्रण प्रणालीको समीक्षा गरी व्यवस्थापनलाई आवश्यक सुझाव दिने गरेको छ । साथै संस्थाको जोखिम व्यवस्थापन उपसमितिको पनि त्रैमासिक रुपमा बैठक बसी संस्थाको कारोवारमा देखिएका जोखिमको पहिचान, मूल्यांकन र नियन्त्रणका लागि आवश्यक सुझाव दिने कार्यहरु गर्दै आएको छ ।

८. यस संस्थाले आ.व. २०६८/७० मा रु.१५ करोड ६० लाख बराबरको साधारण शेयर सर्बसाधारणको लागि जारी गर्दा प्रकाशित गरेको विवरणपत्रमा प्रक्षेपण गरिएका र लेखापरीक्षण भएको वास्तवीक वित्तीय विवरणमा भएको २० प्रतिशत भन्दा बढीको परिवर्तन सम्बन्धी विवरण

वासलात

२०७१ साल आषाढ मसान्तको (July 16, 2014)

रु. हजारमा

| विवरण | प्रक्षेपित | लेखापरीक्षण भएका | प्रतिशत परिवर्तन | २० प्रतिशत भन्दा बढी परिवर्तन हुनाको कारण |
|--------------------------------|------------------|------------------|------------------|--|
| शेयर पूँजी | ५२०,००० | ५७२,००० | १०.०% | |
| जगेडा तथा कोषहरु | १,१८२,८३४ | १,००६,९२१ | -१४.९% | |
| ऋणपत्र तथा बन्ड | - | - | | |
| तिर्न बाँकी कर्जा सापट | २,७५७,००७ | ३,३६७,२५९ | २२.१% | संस्थाको कारोवारमा भएको वृद्धिको कारणले तिर्न बाँकी कर्जा सापट बृद्धि हुन गई फरक देखिएको । |
| निक्षेप दायित्व | - | - | | |
| प्रस्तावित नगद लाभाँस | ६२,४०० | ११२,२१६ | ७९.८% | प्रक्षेपण गरिएको भन्दा बढी नगद लाभाँस प्रस्ताव गरिएकोले फरक देखिएको । |
| आयकर दायित्व | ७२,११० | ६४,५४६ | -१०.५% | |
| अन्य दायित्व | ९३,१९० | ७१,५७२ | -२३.२% | समस्याग्रस्त घोषित वित्तीय संस्थामा रहेको सम्पूर्ण मौज्जात रकम असूल भएकोले सो वापतको सम्पूर्ण व्यवस्था रकम फिर्ता भएकोले फरक देखिएको । |
| जम्मा पूँजी तथा दायित्व | ४,६८७,५४१ | ५,१९४,५१४ | १०.८% | |

| विवरण | प्रक्षेपित | लेखापरीक्षण भएका | प्रतिशत परिवर्तन | २० प्रतिशत भन्दा बढी परिवर्तन हुनाको कारण |
|---------------------------------------|------------|------------------|------------------|---|
| नगद मौज्जात (सिक्का समेत) | ६ | २ | -७२.२% | बर्षान्तमा नगद मौज्जात न्यूनतम राखेको कारण फरक देखिएको । |
| नेपाल राष्ट्र बैंकमा रहेको मौज्जात | २८,८४९ | ३२,२७५ | ११.९% | |
| बैंक/वित्तीय संस्थामा रहेको मौज्जात | ३५५,९९५ | १७३,१६३ | -५१.४% | संस्थाको कारोबारमा भएको बृद्धिको कारणले बैंक तथा वित्तीय संस्थामा रहेको मौज्जात बृद्धि हुन गई फरक देखिएको । |
| माग तथा अल्प सूचनामा प्राप्त हुने रकम | - | - | - | |
| लगानी | १,९०७,३३५ | २,०९२,५१८ | ९.७% | |
| कर्जा सापट | २,२१३,४०१ | २,७८८,०४८ | २६.०% | संस्थाको कारोबारमा भएको बृद्धिको कारणले कर्जा सापट बृद्धि हुन गई फरक देखिएको । |
| स्थीर सम्पत्ति | ५१,४०७ | १,९४३ | -९६.२% | प्रक्षेपणमा सो आ.व. मा जमिन खरीद गर्ने प्रक्षेपण गरिएकोमा सो हुन नसकेको कारणले फरक देखिएको । |
| गैर-बैकिङ्ग सम्पत्ति | - | - | - | |
| अन्य सम्पत्ति | १३०,५४८ | १०६,५६५ | -१८.४% | |
| जम्मा सम्पत्ति | ४,६८७,५४१ | ५,१९४,५१४ | १०.८% | |

नाफा नोक्सान हिसाव

आ.व. २०७०/७१ को

रु. हजारमा

| विवरण | प्रक्षेपित | लेखापरीक्षण भएका | प्रतिशत परिवर्तन | २० प्रतिशत भन्दा बढी परिवर्तन हुनाको कारण |
|---|----------------|------------------|------------------|---|
| ब्याज आम्दानी | ३५४,२८८ | ३४९,४०९ | -१.४% | |
| ब्याज खर्च | ७५,८८० | ७७,१४४ | १.७% | |
| खुद ब्याज आम्दानी | २७८,४०८ | २७२,२६६ | -२.२% | |
| कमिसन तथा अन्य सञ्चालन आम्दानी | ११,२४९ | २३,१२१ | १०५.५% | संस्थाको कारोबारमा बृद्धि भएकोले आम्दानी बृद्धि भई फरक देखिएको । |
| सटही घटवढ आम्दानी | - | - | - | |
| कूल सञ्चालन आम्दानी | २८९,६५७ | २९५,३८७ | २.०% | |
| कर्मचारी खर्च | २२,११० | १६,९४२ | -२३.४% | खर्च कम भएको कारणले फरक देखिएको । |
| अन्य सञ्चालन खर्च | ७,२५८ | १७,२३५ | १३७.५% | तालिमको खर्चमा आम्दानी कट्टी गरी मात्र देखाउने गरेकोमा खर्च र आम्दानी छुट्टा छुट्टै देखाएकोले फरक देखिएको । |
| सटही घटवढ नोक्सान | - | - | - | |
| सम्भावित नोक्सानी व्यवस्था अधिको सञ्चालन मुनाफा | २६०,२८९ | २६१,२१० | ०.४% | |
| सम्भावित नोक्सानी व्यवस्थाहरु | ८,३८४ | २२,८७३ | १७२.८% | संस्थाको कर्जा सापटको अनुपातमा कर्जा नोक्सानी व्यवस्थामा पनि बृद्धि भएकोले फरक देखिएको । |
| सञ्चालन मुनाफा | २५१,९०५ | २३८,३३७ | ५.४% | |
| गैर सञ्चालन आम्दानी/खर्च | - | २३८ | - | |
| सम्भावित नोक्सानी व्यवस्थाबाट फिर्ता | १२,५०० | ३२,९१५ | १६३.३% | नेपाल राष्ट्र बैंकबाट समस्याग्रस्त घोषित वित्तीय संस्थामा रहेको सम्पूर्ण मौज्दात रकम असूल भएकोले सो बापतको सम्पूर्ण व्यवस्था रकम फिर्ता भएको कारणले फरक देखिएको । |
| नियमित कारोवारबाट भएको मुनाफा | २६४,४०५ | २७१,४८९ | २.७% | |
| असामान्य कारोवारहरुबाट भएको आम्दानी/खर्च | - | - | - | |
| सम्पूर्ण कारोवार समावेश पछिको खुद मुनाफा | २६४,४०५ | २७१,४८९ | २.७% | |
| कर्मचारी बोनस व्यवस्था | २४,०३७ | २४,६८१ | २.७% | |
| आयकर व्यवस्था | ७२,११० | ७४,९९१ | ४.०% | |
| खुद नाफा/नोक्सान | १६८,२५८ | १७१,८१८ | २.१% | |

J. B. RAJBHANDARY & ASSOCIATES

CHARTERED ACCOUNTANTS

2nd Floor (North Wing), Sherpa Mall, Durbar Marg, P.O. Box: 23725, Kathmandu, Nepal
Tel: (01) 4228352, (01) 4247177, Fax: 977-1-4244971 E-mail: jitendrarb@mos.com.np

रुरल माइक्रोफाइनान्स डेभलपमेण्ट सेण्टर लिमिटेड शेयरधनी महानुभावहरू समक्ष स्वतन्त्र लेखापरीक्षकको प्रतिवेदन

हामीले रुरल माइक्रोफाइनान्स डेभलपमेण्ट सेण्टर लिमिटेडको यसै साथ संलग्न ३२ आषाढ २०७१ (१६ जुलाई २०१४) को वासलात, सो मितिमा समाप्त भएको आर्थिक वर्षको नाफा नोक्सान हिसाव, नगद प्रवाह विवरण, इक्वीटीमा भएको परिवर्तन, निती तथा लेखा सम्बन्धी टिप्पणीहरूको लेखापरीक्षण सम्पन्न गरेका छौं ।

आर्थिक विवरणहरूप्रति व्यवस्थापनको जिम्मेवारी

प्रचलित कानूनका अधिनमा रही लागू गर्न सकिने हदसम्म नेपाल लेखामान अनुरूप यथार्थ र उचित चित्रण गर्ने वित्तीय विवरणहरू तयार एवं प्रस्तुत गर्ने जिम्मेवारी व्यवस्थापनमा रहेको छ । यी जिम्मेवारी अन्तर्गत चाहे जालसाजी वा गल्तीवाट होस, सारभूत किसिमले त्रुटिरहित, वित्तीय विवरण तयार गर्ने सम्बन्धी आन्तरिक नियन्त्रण प्रणालीको तर्जुमा, कार्यान्वयन र संचालन गर्ने कार्य लेखा नीतिहरूको छनौट तथा लागू गर्ने एवं परिस्थिति अनुसार मनासिव लेखा सम्बन्धी अनुमान गर्ने पर्दछन् ।

लेखापरीक्षकको जिम्मेवारी

हाम्रो लेखापरीक्षणको आधारमा वित्तीय विवरणहरू उपर मन्तव्य व्यक्त गर्नु हाम्रो जिम्मेवारी हो । हामीले लेखापरीक्षण नेपाल लेखापरीक्षणमान बमोजिम सम्पन्न गर्नु । यी मानले हामीलाई व्यावसायिक नैतिकताको पालना गर्ने तथा वित्तीय विवरणहरू सारभूत रूपमा त्रुटिरहित भएको वारेमा मनासिव आश्वासन प्राप्त गर्न हामीलाई लेखापरीक्षणको योजना बनाउन र लेखापरीक्षण सम्पन्न गर्न अनिवार्य गराउँछन् ।

लेखापरीक्षण अन्तर्गत वित्तीय विवरणमा उल्लेखित रकम र खुलासालाई पुष्टि गर्ने प्रमाण प्राप्त गर्ने सम्बन्धी सम्पादन कार्यविधि संलग्न हुन्छ । यसरी छनौट गरिएको कार्यविधि चाहे जालसाजी वा गल्तीवाट होस, सारभूत रूपमा त्रुटियुक्त प्रस्तुति हुन सक्ने जोखिमको लेखाजोखा सहित हाम्रो व्यावसायिक निर्णयमा आधारित छ । त्यसरी जोखिमको लेखाजोखा गर्ने क्रममा, हामीले सेन्टरको आन्तरिक नियन्त्रण उपर नै राय व्यक्त गर्ने उद्देश्यले नभै, परिस्थिति अनुसार हाम्रो लेखापरीक्षण कार्यविधि तयार गर्दा, सेन्टरले वित्तीय विवरण तयार एवं प्रस्तुति गर्ने क्रममा अवलम्बन गरेका आन्तरिक नियन्त्रण प्रणालीको विश्लेषण गरेका छौं । लेखापरीक्षणमा व्यवस्थापनद्वारा प्रयोगमा ल्याइएका लेखा सिद्धान्तहरू एवं गरिएका महत्वपूर्ण अनुमानहरूको उपयुक्तताको तथा मूल्याङ्कनका साथै समग्र वित्तीय विवरण प्रस्तुतिको लेखाजोखा समेत समावेश हुन्छ ।

हाम्रो लेखापरीक्षणले हाम्रो मन्तव्यलाई पर्याप्त आधार प्रदान गर्ने कुरामा हामी विश्वस्त छौं ।

J. B. RAJBHANDARY & ASSOCIATES

CHARTERED ACCOUNTANTS

2nd Floor (North Wing), Sherpa Mall, Durbar Marg, P.O. Box: 23725, Kathmandu, Nepal
Tel: (01) 4228352, (01) 4247177, Fax: 977-1-4244971 E-mail: jitendrarb@mos.com.np

अन्य कानूनी तथा नियामक निकायका आवश्यकता सम्बन्धी प्रतिवेदन (बैंक तथा वित्तीय संस्था सम्बन्धी ऐन २०६३ र कम्पनी ऐन २०६३)

हामीबाट निरीक्षण गरिएको वित्तीय विवरणको आधारमा प्रतिवेदन पेश गर्छौं कि :

- (क) हामीले लेखापरीक्षण सम्पन्न गर्न आवश्यक ठानेका सूचना तथा स्पष्टीकरणहरू सम्पूर्ण रूपमा पाएका छौं ।
- (ख) हामीबाट निरीक्षण गरिएको हिसाब किताब सेन्टरले कानून सम्मत ढंगले राखेको र हाम्रो विचारमा यो प्रतिवेदनसंग सम्बन्धित संलग्न वित्तीय विवरण नेपाल राष्ट्र बैंकको निर्देशन अनुसार तयार गरिनुका साथै कम्पनीले राखेको हिसाब किताब, वहीखाता श्रेस्ता र लेखासंग दुरुस्त रहेका छन् ।
- (ग) हाम्रो विचारमा सेन्टरले पर्याप्त पूजीकोष र कर्जा नोक्सानी व्यवस्था गरेको छ र कम्पनीले कामकाज आफ्नो अधिकार क्षेत्र भित्र रहेर गरेको छ ।

वित्तीय विवरणमा मन्तव्य

हामीलाई प्राप्त सूचना एवं जानकारी अनुसार हाम्रो रायमा संलग्न लेखासंग सम्बन्धित टिप्पणीहरू सहितको वित्तीय विवरणले कम्पनीको ३२ आषाढ २०७१ (१६ जुलाई २०१४) को वित्तीय स्थिति र सो मितिमा अन्त्य भएको आर्थिक वर्षको संचालन नतिजा र नगद प्रवाहको प्रचलित कानूनका अधिनमा रही लागु गर्न सकिने हदसम्म नेपाल लेखामान अनुसार यथार्थ चित्रण गर्दछ । हामीलाई प्राप्त सूचना एवं जानकारी अनुसार हाम्रो रायमा संलग्न लेखासंग सम्बन्धित टिप्पणीहरू सहितको वित्तीय विवरणले कम्पनीको ३२ आषाढ २०७१ (१६ जुलाई २०१४) को वित्तीय स्थिति र सो मितिमा अन्त्य भएको आर्थिक वर्षको संचालन नतिजा र नगद प्रवाहको प्रचलित कानूनका अधिनमा रही लागु गर्न सकिने हदसम्म नेपाल लेखामान अनुसार यथार्थ चित्रण गर्दछ ।

काठमाडौं
मिति: २०७१/०८/०३ (१९ नोभेम्बर २०१४)

सि. ए. जितेन्द्र बहादुर राजभण्डारी
प्रोप्राइटर

रुल माइक्रोफाइनान्स डेभलपमेण्ट सेण्टर लिमिटेड
२०७१ साल आषाढ मसान्तको (July 16, 2014)
वासलात

| पूँजी तथा दायित्व | अनुसूची | यस वर्ष रु. | गत वर्ष रु. |
|--------------------------------|---------|-------------------------|-------------------------|
| १ शेयर पूँजी | ४.१ | ५७२,०००,०००.०० | ३६४,०००,०००.०० |
| २ जगेडा तथा कोषहरु | ४.२ | १,००६,९२०,६३८.१७ | ८७३,६११,१६६.२७ |
| ३ ऋणपत्र तथा बन्ड | ४.३ | - | - |
| ४ तिर्न बाँकी कर्जा सापट | ४.४ | ३,३६७,२५८,९५१.०८ | ३,०३२,५१८,६५३.२७ |
| ५ निक्षेप दायित्व | ४.५ | - | - |
| ६ प्रस्तावित नगद लाभांश | | ११२,२१६,०००.०० | ७८,०००,०००.०० |
| ७ आयकर दायित्व | | ६४,५४६,४२७.०० | ५९,१००,१७२.०० |
| ८ अन्य दायित्व | ४.६ | ७१,५७१,९६३.१३ | ९१,१६५,६६१.५५ |
| जम्मा पूँजी तथा दायित्व | | ५,१९४,५१३,९७९.३८ | ४,४९८,३९५,६५३.०९ |

| सम्पत्ति | अनुसूची | यस वर्ष रु. | गत वर्ष रु. |
|---|---------|-------------------------|-------------------------|
| १ नगद मौज्दात (सिक्का समेत) | - | १,६६९.०० | १४,९२९.९२ |
| २ नेपाल राष्ट्र बैंकमा रहेको मौज्दात | - | ३२,२७५,३४१.२१ | ४३,९९९,३९६.९९ |
| ३ बैंक/वित्तीय संस्थामा रहेको मौज्दात | ४.७ | १७३,१६२,६०६.८० | १९४,९१७,०२०.०२ |
| ४ माग तथा अल्प सूचनामा प्राप्त हुने रकम | - | - | - |
| ५ लगानी | ४.८ | २,०९२,५१८,१२२.०० | १,९१०,४२७,४८७.०० |
| ६ कर्जा सापट | ४.९ | २,७८८,०४७,६००.०० | २,२३९,१०४,२४०.०० |
| ७ स्थीर सम्पत्ति | ४.१० | १,९४३,४७३.२५ | २,०३०,१८७.६९ |
| ८ गैर-बैकिङ्ग सम्पत्ति | ४.११ | - | - |
| ९ अन्य सम्पत्ति | ४.१२ | १०६,५६५,१६७.१२ | १०७,९०२,३९१.४७ |
| जम्मा सम्पत्ति | | ५,१९४,५१३,९७९.३८ | ४,४९८,३९५,६५३.०९ |

संभावित दायित्व अनुसूची ४.१३
सञ्चालकहरुको घोषणा अनुसूची ४.२३
पूँजीकोष तालिका अनुसूची ४.२४
जोखिम भारित सम्पत्ति विवरण तालिका अनुसूची ४.२४(क)
प्रमुख सुचकाङ्कहरु अनुसूची ४.२५
प्रमुख लेखा नीतिहरु अनुसूची ४.२६
लेखा सम्बन्धी टिप्पणीहरु अनुसूची ४.२७
४.१ देखि ४.१२ सम्मका अनुसूचीहरु वासलातका अभिन्न अंग हुन् ।

तिर्थ रत्न कोनाजो
बरिष्ठ प्रबन्धक

ज्योतिचन्द्र ओझा
प्रमुख कार्यकारी अधिकृत

अशोक शम्शेर राणा
अध्यक्ष

संचालकहरु:

राजन कुमार अमात्य
अनिल कुमार खनाल
साधना उपाध्याय
राज कुमार तिमिल्सिना
राजीव प्रसाद प्याकुरेल
पुष्प प्रसाद श्रेष्ठ
गोरख राणा

हाम्रो आजको मितिको संलग्न प्रतिवेदन अनुसार

सि. ए. जितेन्द्र ब. राजभण्डारी
जे.वि. राजभण्डारी एण्ड एसोसियेट्स
चार्टर्ड एकाउन्टेन्ट्स

रुरल माइक्रोफाइनान्स डेभलपमेण्ट सेण्टर लिमिटेड
इविक्टिमा भएको परिवर्तन सम्बन्धी विवरण
२०७१ साल आषाढ मसान्तको (July 16, 2014)

| विवरण | शेयर पूँजी | सञ्चित ना.नो | साधारण जगोडा | पूँजीगत जगोडा कोष | शेयर प्रिमियम कोष | सटही घटबढ | स्थान कर जगोडा कोष | अन्य जगोडा तथा कोष | कुल रकम |
|-----------------------------------|----------------|----------------|----------------|-------------------|-------------------|-----------|--------------------|--------------------|------------------|
| शुरु मौज्जात | ३६४,०००,०००.०० | ३२५,१५६,५०१.१३ | १३१,४९४,०००.०० | | ४९,४८०,०००.०० | | १६,२०५,८१३.८९ | २५,०००,०००.०० | ९११,३३६,३१५.०२ |
| स्थान कर | | | | | | | (१०,४४४,३०२.६७) | | (१०,४४४,३०२.६७) |
| समायोजित शुरु मौज्जात | | | | | | | | | - |
| आ.व. २०६६।०६७ को लाभांश कर फिर्ता | | १,९४३,२११.०० | | | | | | | १,९४३,२११.०० |
| शेयर पूँजी | २०८,०००,०००.०० | | | | | | | | २०८,०००,०००.०० |
| सञ्चित ना.नो. | | १८,६८२,०१२.४३ | | | | | | | १८,६८२,०१२.४३ |
| साधारण जगोडा कोष | | | ३४,३६४,०००.०० | | | | | | ३४,३६४,०००.०० |
| शेयर प्रिमियम | | | | | १२२,३०४,०००.०० | | | | १२२,३०४,०००.०० |
| प्रिमियमबाट प्रस्तावित बोनस शेयर | | | | | (५२,०००,०००.००) | | | | (५२,०००,०००.००) |
| लगानी | | | | | | | | १५,०००,०००.०० | १५,०००,०००.०० |
| समायोजन कोष | | | | | | | | ४०,०००,०००.०० | ४०,०००,०००.०० |
| अन्तिम मौज्जात | ५७२,०००,०००.०० | ३४५,७८१,७२४.५६ | १६५,८५८,०००.०० | - | ११९,७८४,०००.०० | | ५,७६१,५११.२२ | | १,२४९,९०५,९००.०० |

नोट: १) पूँजीगत जगोडा कोषमा रहेको रु. ३०,४९,०५,९००। मात्र रिभल्विङ्ग फण्डको रुपमा अनुदान स्वरुप सेण्टरलाई प्राप्त रकम समावेश गरिएको

उक्त रकम इविक्टिमा समावेश नगरिएको

२) लघुवित्त विकास कोषमा रहेको रकमलाई इविक्टिमा समावेश गरिएको छैन ।

बासलात अनुसारको इक्टि र जगोडा तथा कोषहरु

३०४,९०५,९००.००

२४,८२९,५०२.३९

१,५७८,९२०,६३८.१७

रुरल माइक्रोफाइनान्स डेभलपमेण्ट सेण्टर लिमिटेड नाफा नोक्सान हिसाव

मिति २०७०।०८।०९ देखि २०७१।०३।३२ सम्म (July 16, 2013 to July 16, 2014)

| विवरण | अनुसूची | यस वर्ष रू. | गत वर्ष रू. |
|--|---------|-----------------------|-----------------------|
| १. ब्याज आम्दानी | ४.१४ | ३४९,४०९,१८३.०० | ३२४,०२३,५३३.५२ |
| २. ब्याज खर्च | ४.१५ | ७७,१४३,६३०.४५ | ८२,२७१,८०३.०० |
| खुद ब्याज आम्दानी | | २७२,२६५,५५२.५५ | २४१,७५१,७३०.५२ |
| ३. कमिशन तथा अन्य सञ्चालन आम्दानी | ४.१६ | २३,१२१,०५४.०३ | १९,६३५,४७३.८७ |
| ४. सटही घटवढ आम्दानी | - | - | - |
| कूल सञ्चालन आम्दानी | | २९५,३८६,६०६.५८ | २६१,३८७,२०४.३९ |
| ५. कर्मचारी खर्च | ४.१७ | १६,९४१,६६६.९७ | १७,२२६,१२०.४२ |
| ६. अन्य सञ्चालन खर्च | ४.१८ | १७,२३५,२२७.९८ | ११,६७५,२६३.६५ |
| ७. सटही घटवढ नोक्सान | - | - | - |
| सम्भावित नोक्सानी व्यवस्था अधिको सञ्चालन मुनाफा | | २६१,२०९,७११.६३ | २३२,४८५,८२०.३२ |
| ८. सम्भावित नोक्सानी व्यवस्थाहरु | ४.१९ | २२,८७२,६४०.०० | १७,०७६,९६२.०० |
| सञ्चालन मुनाफा | | २३८,३३७,०७१.६३ | २१५,४०८,८५८.३२ |
| ९. गैर सञ्चालन आम्दानी/खर्च | ४.२० | २३७,५००.०० | - |
| १०. सम्भावित नोक्सानी व्यवस्थाबाट फिर्ता | ४.२१ | ३२,९१४,७११.७४ | १२,६६८,३८४.९२ |
| नियमित कारोवारबाट भएको मुनाफा | | २७१,४८९,२८३.३७ | २२८,०७७,२४३.२४ |
| ११. असामान्य कारोवारहरुबाट भएको आम्दानी/खर्च | ४.२२ | - | - |
| सम्पूर्ण कारोवार समावेश पछिको खुद मुनाफा | | २७१,४८९,२८३.३७ | २२८,०७७,२४३.२४ |
| १२. कर्मचारी बोनस व्यवस्था | | २४,६८०,८४३.९४ | २०,७३४,२९४.८४ |
| १३. आयकर व्यवस्था | | ७४,९९०,७२९.६७ | ६२,०२६,१३७.६५ |
| • यस वर्षको कर व्यवस्था | | ६४,५४६,४२७.०० | ५९,१००,१७२.०० |
| • विगत वर्षसम्मको कर व्यवस्था | | - | ४६,६२०.०० |
| • यस वर्षको स्थगन कर आम्दानी/खर्च | | १०,४४४,३०२.६७ | २,८७९,३४५.६५ |
| खुद नाफा/नोक्सान | | १७१,८९७,७०९.७६ | १४५,३१६,८१०.७५ |

४.१४ देखि ४.२२ सम्मका अनुसूचीहरू नाफा नोक्सान हिसावका अभिन्न अंग हुन् ।

तिर्थ रत्न कोनाजो
बरिष्ठ प्रबन्धक

ज्योतिचन्द्र ओझा
प्रमुख कार्यकारी अधिकृत

अशोक शम्शेर राणा
अध्यक्ष

संचालकहरू:

राजन कुमार अमात्य
अनिल कुमार खनाल
साधना उपाध्याय
राज कुमार तिमिल्सिना
राजीव प्रसाद प्याकुरेल
पुष्प प्रसाद श्रेष्ठ
गोरख राणा

हाम्रो आजको मितिको संलग्न प्रतिवेदन अनुसार

सि. ए. जितेन्द्र ब. राजभण्डारी
जे.वि. राजभण्डारी एण्ड एसोसियट्स
चार्टर्ड एकाउन्टेन्ट्स

रुरल माइक्रोफाइनान्स डेमलपमेण्ट सेण्टर लिमिटेड
नाफा नोक्सान बाँडफाँड हिसाब
मिति २०७०।०८।०९ देखि २०७१।०३।३२ सम्म (July 16, 2013 to July 16, 2014)

| विवरण | अनुसूची | यस वर्ष रु. | गत वर्ष रु. |
|---|---------|-----------------------|-----------------------|
| आम्दानी | | | |
| १. गत वर्षसम्मको संचित मुनाफा | | ३२५,१५६,५०१.१३ | २६८,२४२,५५५.७३ |
| २. यस वर्षको मुनाफा | | १७१,८१७,७०९.७६ | १४५,३१६,८१०.७५ |
| ३. सटही घटबढ कोष | | | |
| ४. आ.व.२०६६।६७ को लाभांश कर समायोजन | | १,९४३,२११.०० | ३९,६५६,७८९.०० |
| ५. बोनस शेयर निष्कासनको लागि शेयर प्रिमियमबाट प्राप्त | | ५२,०००,०००.०० | |
| जम्मा | | ५५०,९१७,४२१.८९ | ४५३,२१६,१५५.४८ |
| खर्च | | | |
| १. गत वर्षसम्मको संचित नोक्सान | | | |
| २. यस वर्षको नोक्सान | | | |
| ३. साधारण जगेडाकोष | | ३४,३६४,०००.०० | २९,०६४,०००.०० |
| ४. भैपरी आउने जगेडा | | | |
| ५. लघुवित्त विकास कोष | | २,०००,०००.०० | २,०००,०००.०० |
| ६. लाभांश समीकरण कोष | | | |
| ७. कर्मचारी सम्बन्धी जगेडाहरू | | - | - |
| ८. प्रस्तावित लाभांश | | ११२,२१६,०००.०० | ७८,०००,०००.०० |
| ९. प्रस्तावित बोनस शेयर | | ५२,०००,०००.०० | |
| १०. विशेष जगेडा कोष | | | |
| ११. सटही घटबढ कोष | | | |
| १२. पूँजी फिर्ता जगेडा कोष | | | |
| १३. पूँजी समायोजन कोष | | | |
| १४. विगत वर्षसम्मको कर व्यवस्था | | | |
| १५. स्थगन कर आम्दानी/खर्च | | (१०,४४४,३०२.६७) | (२,८७९,३४५.६५) |
| १६. लगानी समायोजन कोष खर्च | | १५,०००,०००.०० | २१,८७५,०००.०० |
| जम्मा | | २०५,१३५,६९७.३३ | १२८,०५९,६५४.३५ |
| १७. सञ्चित मुनाफा/(नोक्सान) | | ३४५,७८१,७२४.५६ | ३२५,१५६,५०१.१३ |

तिर्थ रत्न कोनाजो
वरिष्ठ प्रबन्धक

ज्योतिचन्द्र ओझा
प्रमुख कार्यकारी अधिकृत

अशोक शम्शेर राणा
अध्यक्ष

संचालकहरू:

राजन कुमार अमात्य
अनिल कुमार खनाल
साधना उपाध्याय
राज कुमार तिमिल्सिना
राजीव प्रसाद प्याकुरेल
पुष्प प्रसाद श्रेष्ठ
गोरख राणा

हाम्रो आजको मितिको संलग्न प्रतिवेदन अनुसार

सि. ए. जितेन्द्र ब. राजभण्डारी
जे.वि. राजभण्डारी एण्ड एसोसियट्स
चार्टर्ड एकाउन्टेन्ट्स

रुल माइक्रोफाइनान्स डेभलपमेण्ट सेण्टर लिमिटेड

नगद प्रवाह विवरण

मिति २०७० १०४ १०९ देखि २०७१ १०३ १३२ सम्म (July 16, 2013 to July 16, 2014)

| विवरण | यस वर्ष रू. | गत वर्ष रू. |
|--|------------------|------------------|
| क) कारोबार संचालनबाट नगद प्रवाह | | |
| १. नगद प्राप्ति | ३७२,५३०,२३७.०३ | ३४३,६५९,००७.३९ |
| १.१ ब्याज आम्दानी | ३४९,४०९,१८३.०० | ३२४,०२३,५३३.५२ |
| १.२ अपलेखित कर्जाको असुली | - | - |
| १.३ कमिसन तथा अन्य | २३,१२१,०५४.०३ | १९,६३५,४७३.८७ |
| २. नगद भुक्तानी | (१९९,९८१,०१८.३४) | (१९३,२८६,६७६.९१) |
| २.१ ब्याज खर्च | (७७,१४३,६३०.४५) | (८२,२७१,८०३.००) |
| २.२ कर्मचारी खर्च | (१६,९४१,६६६.९७) | (१७,२२६,१२०.४२) |
| २.३ कार्यालय संचालन खर्च | १७,२१३,३७६.९८ | (११,६५५,४८३.६५) |
| २.४ आयकर भुक्तानी | (६४,००१,५००.००) | (६१,३९८,९७५.००) |
| २.५ अन्य खर्च | (२४,६८०,८४३.९४) | (२०,७३४,२९४.८४) |
| कार्यगत पूँजी गतिविधि अधिको नगद प्रवाह | १७२,५४९,२१८.६९ | १५०,३७२,३३०.४८ |
| सञ्चालन सम्बन्धी चालू सम्पत्तिमा कमी/(वृद्धि) | (७५३,११२,३८५.३२) | (९०१,९५५,९३२.५८) |
| १. माग तथा अल्प सूचनामा प्राप्त हुने रकममा कमी/(वृद्धि) | - | - |
| २. अन्य अल्पकालीन लगानीमा कमी/(वृद्धि) | (१७७,०९०,६३५.००) | (४७६,१८७,०७९.००) |
| ३. कर्जामा कमी/(वृद्धि) | (५७१,८१६,०००.००) | (४२६,९२४,०५०.००) |
| ४. अन्य सम्पत्तिमा कमी/(वृद्धि) | (४,२०५,७५०.३२) | १,१५५,१९६.४२ |
| सञ्चालन सम्बन्धि चालू दायित्वमा (कमी)/वृद्धि | (६९,२५४,८९२.०८) | १७,७५४,०६०.५० |
| १. निक्षेप दायित्वमा (कमी)/वृद्धि | - | - |
| २. अल्पकालीन सापटीमा (कमी) /वृद्धि | - | - |
| ३. अन्य दायित्वमा (कमी)/ वृद्धि | (६९,२५४,८९२.०८) | १७,७५४,०६०.५० |
| ख) लगानी कारोवारमा नगद प्रवाह | | |
| १. दीर्घकालीन लगानीमा कमी/(वृद्धि) | (५,३००,५१२.५६) | (३१,६६८,३२३.९६) |
| २. स्थीर सम्पत्तिमा कमी/(वृद्धि) | (५,०००,०००.००) | (३१,३७५,०००.००) |
| ३. दीर्घकालीन लगानीमा ब्याज आम्दानी | - | - |
| ४. लाभांश आम्दानी | २३७,५००.०० | - |
| ५. अन्य | - | - |
| ग) वित्तीय श्रोत कारोवारबाट नगद प्रवाह | ६२१,६२६,८४१.३५ | ६११,९०२,६१०.६५ |
| १. दीर्घकालीन ऋण (वण्ड, डिभेन्चर आदि) मा वृद्धि/(कमी) | ३३४,७४०,२९७.८१ | ४७७,३५६,७६८.६९ |
| २. शेयर पूँजीमा वृद्धि/(कमी) | २०८,०००,०००.०० | ४४,०००,०००.०० |
| ३. लाभांश कर/लाभांश फिर्ता वृद्धि/(कमी) | १,९४३,२११.०० | ३९,६५६,७८९.०० |
| ४. अन्य दायित्वमा वृद्धि/(कमी) | ६,६३९,३३२.५४ | १,४०९,०५२.९६ |
| ५. शेयर प्रिमियममा वृद्धि/(कमी) | ७०,३०४,०००.०० | ४९,४८०,०००.०० |
| ६. नेपाल रा्ट्र बैकबाट प्राप्त सहूलियत/पुनरकर्जामा वृद्धि/(कमी) | - | - |
| घ) नगद तथा बैक मौज्जातको विनिमय दरमा भएको फरकबाट आम्दानी/खर्च | | |
| ङ) यस वर्षको सम्पूर्ण गतिविधिबाट नगद प्रवाह | (३३,४९१,७२९.९२) | (१५३,५९५,२५४.९१) |
| च) नगद तथा बैकमा रहेको शुरु मौज्जात | २३८,९३१,३४६.९३ | ३९२,५२६,६०१.८४ |
| छ) नगद तथा बैकमा रहेको अन्तिम मौज्जात | २०५,४३९,६१७.०१ | २३८,९३१,३४६.९३ |

तिर्थ रत्न कोनाजो
वरिष्ठ प्रबन्धक

ज्योतिचन्द्र ओझा
प्रमुख कार्यकारी अधिकृत

अशोक शम्शेर राणा
अध्यक्ष

संचालकहरू:

राजन कुमार अमात्य
अनिल कुमार खनाल
साधना उपाध्याय
राज कुमार तिमिल्सिना
राजीव प्रसाद प्याकुरेल
पुष्प प्रसाद श्रेष्ठ
गोरख राणा

हाम्रो आजको मितिको संलग्न प्रतिवेदन अनुसार

सि. ए. जितेन्द्र ब. राजभण्डारी
जे.वि. राजभण्डारी एण्ड एसोसियेट्स
चार्टर्ड एकाउन्टेन्ट्स

रुल माइक्रोफाइनान्स डेमलपमेण्ट सेण्टर लिमिटेड
शेयर पूँजी तथा स्वामित्व
२०७१ साल आषाढ मसान्तको (July 16, 2014)

| विवरण | यस वर्ष रू. | गत वर्ष रू. |
|---|-----------------------|-----------------------|
| १. शेयर पूँजी | | |
| १.१ अधिकृत पूँजी | | |
| क) १०,०००,००० साधारण शेयर प्रति शेयर रू.१०० ले | १,०००,०००,०००.०० | १,०००,०००,०००.०० |
| ख) नन्ऱिडिमेवल प्रिफरेन्स शेयर प्रति शेयर रू. ले | | |
| ग) रिडिमेवल प्रिफरेन्स शेयर प्रति शेयर रू.ले | | |
| १.२ जारी पूँजी | | |
| क) ५,२००,००० साधारण शेयर प्रति शेयर रू.१०० ले | ५२०,०००,०००.०० | ५२०,०००,०००.०० |
| ख) नन्ऱिडिमेवल प्रिफरेन्स शेयर प्रति शेयर रू. ले | | |
| ग) रिडिमेवल प्रिफरेन्स शेयर प्रति शेयर रू.ले | | |
| १.३ चुक्ता पूँजी | | |
| क) ५,२००,००० साधारण शेयर प्रति शेयर रू.१०० ले | ५२०,०००,०००.०० | ३६४,०००,०००.०० |
| ख) नन्ऱिडिमेवल प्रिफरेन्स शेयर प्रति शेयर रू. ले | | |
| ग) रिडिमेवल प्रिफरेन्स शेयर प्रति शेयर रू.ले | | |
| १.४ प्रस्तावित बोनस शेयर | ५२,०००,०००.०० | - |
| १.५ कल्स इन एडभान्स | | |
| १.६ जम्मा रकम (१.३+१.४+१.५) | ५७२,०००,०००.०० | ३६४,०००,०००.०० |

| शेयर स्वामित्व विवरण | यस वर्ष रू. | | गत वर्ष रू. | |
|---|----------------|-----------------------|----------------|-----------------------|
| | प्रतिशत | शेयर पूँजी | प्रतिशत | शेयर पूँजी |
| १. स्वदेशी स्वामित्व | ९४.२३% | ४९०,०००,०००.०० | ९१.७६% | ३३४,०००,०००.०० |
| १.१ नेपाल सरकार | | | | |
| १.१ क नेपाल राष्ट्र बैंक | ४.०५% | २१,०४५,०००.०० | ५.७८% | २१,०४५,०००.०० |
| १.२ "क" वर्गका इजाजतपत्रप्राप्त संस्थाहरू | ५८.९८% | ३०६,६८०,६००.०० | ८३.४७% | ३०३,८३१,०००.०० |
| १.३ अन्य इजाजतपत्रप्राप्त संस्थाहरू | ५.१९% | २७,००५,१००.०० | २.१३% | ७,७५४,०००.०० |
| १.४ अन्य संस्थाहरू | २.९१% | १५,११०,९००.०० | ०.३८% | १,३७०,०००.०० |
| १.५ सर्वसाधारण | २३.१०% | १२०,१५८,४००.०० | | |
| १.६ अन्य | | | | |
| २. वैदेशिक स्वामित्व | ५.७७% | ३०,०००,०००.०० | ८.२४% | ३०,०००,०००.०० |
| जम्मा | १००.००% | ५२०,०००,०००.०० | १००.००% | ३६४,०००,०००.०० |

रुल माइक्रोफाइनान्स डेमलपमेण्ट सेण्टर लिमिटेड
०.५० प्रतिशत वा सो भन्दा बढी शेयर पूँजी तथा स्वामित्वको विवरण
२०७१ साल आषाढ मसान्तको (July,16, 2014)

| क्र.सं. | शेयरधनीको नाम | प्रतिशत | शेयर कित्ता | शेयर पूँजी रु. |
|---------|--|---------------|------------------|--------------------|
| १ | नेपाल राष्ट्र बैंक | ४.०५% | २१०,४५० | २१,०४५,००० |
| २ | नेपाल इन्भेष्टमेण्ट बैंक लि. | ६.५०% | ३३८,१०० | ३३,८१०,००० |
| ३ | नविल बैंक लि. | ९.७५% | ५०७,२०० | ५०,७२०,००० |
| ४ | नेपाल बैंक लि. | ५.६५% | २९३,५५० | २९,३५५,००० |
| ५ | स्ट्याण्डर्ड चार्टर्ड बैंक नेपाल लि. | १०.०४% | ५२१,९०० | ५२,१९०,००० |
| ६ | नेपाल एस.वि. आई. बैंक लि. | ३.६३% | १८८,९५० | १८,८९५,००० |
| ७ | हिमालयन बैंक लि. | ९.२३% | ४८०,००० | ४८,०००,००० |
| ८ | नेपाल क्रेडिट एण्ड कमर्स बैंक लि. | १.३६% | ७०,७५० | ७,०७५,००० |
| ९ | राष्ट्रिय वाणिज्य बैंक | १.६०% | ८२,९५० | ८,२९५,००० |
| १० | बैंक अफ काठमाण्डू लि. | १.३६% | ७०,७५० | ७,०७५,००० |
| ११ | नेपाल बङ्गलादेश बैंक लि. | ०.८७% | ४५,३१० | ४,५३१,००० |
| १२ | एभरेष्ट बैंक लि. | ०.६०% | ३१,२०० | ३,१२०,००० |
| १३ | एन.आई.सि. एसिया बैंक लि. | ४.८५% | २५२,३१० | २५,२३१,००० |
| १४ | पश्चिमाञ्चल ग्रामिण विकास बैंक लि. | ०.५६% | २९,००० | २,९००,००० |
| १५ | सिद्धार्थ बैंक लि. | २.६९% | १४०,००० | १४,०००,००० |
| १६ | इन्टरनेशनल फाईनान्स कोअपरेसन (आई.एफ.सि.) | ५.७७% | ३००,००० | ३०,०००,००० |
| १७ | युनिक फाईनान्स लि. | ०.५५% | २८,६१८ | २,८६१,८०० |
| १८ | नागरिक लगानी कोष | ०.५०% | २६,००० | २,६००,००० |
| | जम्मा | ६९.५६% | ३,६१७,०३८ | ३६१,७०३,८०० |

रुरल माइक्रोफाइनान्स डेमलपमेण्ट सेण्टर लिमिटेड
जगेडा तथा कोषहरू
२०७१ साल आषाढ मसान्तको (July 16, 2014)

| विवरण | यस वर्ष रू. | गत वर्ष रू. |
|--|------------------|----------------|
| १. साधारण/वैधानिक जगेडा कोष | १६५,८५८,०००.०० | १३१,४९४,०००.०० |
| २. पूँजीगत जगेडा कोष | ३०४,९०५,९००.०० | ३०४,९०५,९००.०० |
| ३. शेयर प्रिमियम | ११९,७८४,०००.०० | ४९,४८०,०००.०० |
| ४. पूँजी फिर्ता जगेडा कोष (Capital Redemption Reserve) | | |
| ५. पूँजी समायोजन कोष | | |
| ६. अन्य जगेडा तथा कोष | ७०,५९१,०१३.६१ | ६२,५७४,७६५.१४ |
| ६.१ भैपरी आउने जगेडा | | |
| ६.२. लघुवित्त विकास कोष | २४,८२९,५०२.३९ | २१,३६८,९५१.२५ |
| ६.३. लाभांश समिकरण कोष | | |
| ६.४. विशेष जगेडा कोष | | |
| ६.५. सम्पत्ति पुनर्मूल्याङ्कन कोष | | |
| ६.६. स्थगन कर जगेडा | ५,७६१,५११.२२ | १६,२०५,८१३.८९ |
| ६.७. अन्य स्वतन्त्र कोष | | |
| ६.८. अन्य जगेडा कोष | | |
| ६.८.१ लगानी समायोजन कोष | ४०,०००,०००.०० | २५,०००,०००.०० |
| ७. सञ्चित नाफा/नोक्सान | ३४५,७८१,७२४.५६ | ३२५,१५६,५०१.१३ |
| ८. सटही घटबढ कोष | - | - |
| ९. जम्मा | १,००६,९२०,६३८.१७ | ८७३,६११,१६६.२७ |

रुरल माइक्रोफाइनान्स डेमलपमेण्ट सेण्टर लिमिटेड
ऋणपत्र तथा वण्ड
२०७१ साल आषाढ मसान्तको (July 16, 2014)

| विवरण | यस वर्ष रू. | गत वर्ष रू. |
|--|-------------|-------------|
| १ ... प्रतिशत वण्ड/ऋणपत्र प्रति वण्ड/ऋणपत्र ... रू. ले .. मिति मा जारी भएको र मितिमा चुक्ता हुने (हालसम्मको Redemption Reserve रकम रू.) | | |
| २ ... प्रतिशत वण्ड/ऋणपत्र प्रति वण्ड/ऋणपत्र ... रू. ले .. मिति मा जारी भएको र मितिमा चुक्ता हुने (हालसम्मको Redemption Reserve रकम रू.) | | |
| ३. | | |
| ४. जम्मा (१+२+३) | | |

नोट: सुरक्षण राखी ऋणपत्र तथा वण्ड जारी गरिएको भएमा सुरक्षणको विवरण खुलाउनु पर्ने छ ।

रुल माइक्रोफाइनान्स डेमलपमेण्ट सेण्टर लिमिटेड
तिर्न बांकी कर्जा (सापटी)
२०७१ साल आषाढ मसान्तको (July 16, 2014)

| विवरण | यस वर्ष रू. | गत वर्ष रू. |
|----------------------------|-------------------------|-------------------------|
| क. स्वदेशी | | |
| १. नेपाल सरकार | ११८,६३२,०००.०० | ११८,६३२,०००.०० |
| २. नेपाल राष्ट्र बैंक | | |
| ३. रिपो दायित्व | | |
| ४. बैंक तथा वित्तीय संस्था | १,८७७,९३५,३४८.१९ | १,४१९,४९०,०००.०० |
| ५. अन्य संगठित संस्थाहरू | | |
| ६. अन्य | | |
| जम्मा | १,९९६,५६७,३४८.१९ | १,५३८,१२२,०००.०० |
| ख. विदेशी | | |
| १. बैंकहरू | १,३७०,६९१,६०२.८९ | १,४९४,३९६,६५३.२७ |
| २. अन्य | | |
| जम्मा | १,३७०,६९१,६०२.८९ | १,४९४,३९६,६५३.२७ |
| ग. जम्मा (क+ख) | ३,३६७,२५८,९५१.०८ | ३,०३२,५१८,६५३.२७ |

रुल माइक्रोफाइनान्स डेमलपमेण्ट सेण्टर लिमिटेड
निक्षेप हिसाब
२०७१ साल आषाढ मसान्तको (July 16, 2014)

| विवरण | यस वर्ष रू. | गत वर्ष रू. |
|--|-------------|-------------|
| १. ब्याज तिर्नु नपर्ने खाताहरू | | |
| १.१ वित्तीय संस्थाहरू | | |
| १.२ अन्य संगठित संस्थाहरू | | |
| १.३ व्यक्तिगत | | |
| ब्याज तिर्नु नपर्ने खाताहरूको जम्मा | | |
| २. ब्याज तिर्नु पर्ने खाताहरू | | |
| क. बचत हिसाब | | |
| १.१ संघ संस्थाहरू | | |
| १.२ व्यक्तिगत | | |
| १.३ अन्य | | |
| ख. मुद्दति हिसाब | | |
| १.१ संघ संस्थाहरू | | |
| १.२ व्यक्तिगत | | |
| १.३ अन्य | | |
| ब्याज तिर्नु पर्ने खाताहरूको जम्मा | | |
| (१+२) जम्मा निक्षेप | | |

रुल माइक्रोफाइनान्स डेमलपमेण्ट सेण्टर लिमिटेड
अन्य दायित्व

२०७१ साल आषाढ मसान्तको (July 16, 2014)

| विवरण | यस वर्ष रू. | गत वर्ष रू. |
|--|----------------------|----------------------|
| १. पेन्सन/उपदान कोष | १४,९१८,१२२.०० | १६,८२७,४८७.०० |
| २. विदा वापतको व्यवस्था | ५,५७६,७४५.०० | ५,१३०,३४३.०० |
| ३. कर्मचारी सञ्चय कोष | - | - |
| ४. कर्मचारी कल्याण कोष | - | - |
| ५. कर्मचारी वोनस व्यवस्था | २४,६८०,८४३.९४ | २०,७३४,२९४.८४ |
| ६. निक्षेपमा भुक्तानी दिन बांकी ब्याज | | |
| ७. सापटीमा भुक्तानी दिन बांकी ब्याज | १,३९४,६३९.४८ | १,०३१,१५०.३७ |
| ८. सण्डी क्रेडिटर्स | ५,०२१,९१४.१७ | ५८२,१७८.६० |
| ९. शाखा हिसाव मिलान | | |
| १०. स्थगन कर दायित्व | | |
| ११. भुक्तानी दिनुपर्ने विलहरु | | |
| १२. भुक्तानी दिन बांकी लाभांश | | |
| १३. अन्य | २२,५१६.०० | २४,७७०.०० |
| १३.१ निक्षेप जोखिम व्यवस्था (नेपाल शेयर मार्केट्स एण्ड फाइनान्स लि.) | - | ३२,९१४,७११.७४ |
| १३.२ अन्य (अनुसूची ४.६ (क) संलग्न) | १९,९५७,१८२.५४ | १३,९२०,७२६.०० |
| जम्मा | ७१,५७१,९६३.१३ | ९१,१६५,६६१.५५ |

अनुसूची ४.६ (क)

रुल माइक्रोफाइनान्स डेमलपमेण्ट सेण्टर लिमिटेड
अन्य दायित्व

२०७१ साल आषाढ मसान्तको (July 16, 2014)

| विवरण | यस वर्ष रू. | गत वर्ष रू. |
|---|----------------------|----------------------|
| १. पूँजगत जगेडा कोष - ए.डि.वि. | २४६,१६०.४९ | ३१६,७८०.४९ |
| २. अनुदान कोष - नेपाल सरकार | ४६०,६२३.८३ | ९०३,६८६.३९ |
| ३. पूँजगत जगेडा कोष - नेपाल सरकार | १,४१४,३५९.२१ | १,४४५,०००.६५ |
| ४. पूँजगत जगेडा कोष - अस.एड. | २८,६२३.३२ | ३६,९१६.३२ |
| ५. विनिमयदर समीकरण कोष - सि.आई.पि. परियोजना | १,३६१,९९१.३६ | १,२२८,०४९.९० |
| ६. इम्प्रेष्ट फण्ड हिसाब - सि.आई.पि. परियोजना | ९,१८९,४२७.५८ | ६,३७५,७६१.५० |
| ७. पूँजगत जगेडा कोष - सि.आई.पि. परियोजना | १२५,८१७.०० | १४०,१५६.०० |
| ८. पूँजगत जगेडा कोष - युवा पहुँच परियोजना | २४,९६१.०० | ३३,२८१.०० |
| ९ रिभल्वविङ्ग कोष - युवा पहुँच परियोजना | ७,१०५,२१८.७५ | ३,४४१,०९३.७५ |
| जम्मा | १९,९५७,१८२.५४ | १३,९२०,७२६.०० |

रुल माइक्रोफाइनाक्स डेभलपमेण्ट सेण्टर लिमिटेड
बैंक/वित्तीय संस्थामा रहेको मौज्जात
२०७१ साल आषाढ मसान्तको (July 16, 2014)

| विवरण | स्वदेशी मुद्रा | विदेशी मुद्रा रू.मा | | | कुल रू. | गत वर्ष रू. |
|--|----------------|---------------------|------------------|-------|----------------|----------------|
| | | भा.रू. | परिवर्त्य वि.मु. | जम्मा | | |
| १. स्वदेशी इजाजत पत्रप्राप्त संस्थाहरु | १७३,१६२,६०६.८० | | - | - | १७३,१६२,६०६.८० | १९४,९१७,०२०.०२ |
| क. चल्ती खाता | ३८,६५६,९८५.०४ | | | - | ३८,६५६,९८५.०४ | २६,५५७,०६८.७२ |
| ख. अन्य खाता | १३४,५०५,६२१.७६ | | | | १३४,५०५,६२१.७६ | १६८,३५९,९५१.३० |
| जम्मा | १७३,१६२,६०६.८० | - | - | - | १७३,१६२,६०६.८० | १९४,९१७,०२०.०२ |

नोट: सम्बन्धित इजाजतपत्रप्राप्त संस्थाहरुको समर्थन पत्र अनुसारको कुल मौज्जात रू. १७२,५०८,३२१.५४

रुल माइक्रोफाइनाक्स डेभलपमेण्ट सेण्टर लिमिटेड
लगानी
२०७१ साल आषाढ मसान्तको (July 16, 2014)

| विवरण | प्रयोजन | | यस वर्ष रू. | गत वर्ष रू. |
|--|-----------|------------------|------------------|------------------|
| | व्यापारिक | अन्य | | |
| १ नेपाल सरकारको ट्रेजरी विल | | | | |
| २ नेपाल सरकारको बचत पत्र | | - | - | - |
| ३ नेपाल सरकारको अन्य ऋणपत्र | | - | - | - |
| ४ नेपाल राष्ट्र बैंक ऋण पत्र | | | | |
| ५ विदेशी ऋण पत्र | | | | |
| ६ स्वदेशी इजाजतपत्रप्राप्त संस्था | | - | | |
| ७ विदेशी बैंक | | | | |
| ८ संगठित संस्थाहरुको शेयर | | ४२,५००,०००.०० | ४२,५००,०००.०० | ३७,५००,०००.०० |
| ९ संगठित संस्थाहरुको डिवेन्चर तथा बन्ड | | | | |
| १० अन्य लगानी | | २,०५०,०१८,१२२.०० | २,०५०,०१८,१२२.०० | १,८७२,९२७,४८७.०० |
| कुल लगानी | | २,०९२,५१८,१२२.०० | २,०९२,५१८,१२२.०० | १,९१०,४२७,४८७.०० |
| व्यवस्था | | | - | |
| खुद लगानी | | २,०९२,५१८,१२२.०० | २,०९२,५१८,१२२.०० | १,९१०,४२७,४८७.०० |

रुरल माइक्रोफाइनान्स डेभलपमेण्ट सेण्टर लिमिटेड
शेयर, डिवेन्चर तथा वण्डमा लगानी
२०७१ साल आषाढ मसान्तको (July 16, 2014)

| विवरण | परल मोल रु. | बजार मुल्य अनुसार रु. | व्यवस्था रकम रु. | यस वर्ष रु. | गत वर्ष रु. |
|--|-------------|-----------------------|------------------|-------------|-------------|
| १. शेयर लगानी | | | | | |
| १.१ जीवन विकास लघुवित्त वित्तिय संस्था लि. २,५०,००० साधारण शेयर, प्रति शेयर रु.१०० ले चुक्ता | २,५०,०००.०० | सुचिकृत नभएको | - | २,५०,०००.०० | २,५०,०००.०० |
| १.२ नेशनल बैंकिङ इस्टिच्युट (एनविआई) २,५०,००० साधारण शेयर प्रति शेयर रु.१०० ले चुक्ता | - | सुचिकृत नभएको | - | - | - |
| १.३ फरवार्ड कमिनिटि माइक्रोफाइनान्स वित्तिय संस्था लि. १,५०,००० साधारण शेयर, प्रति शेयर रु.१०० ले चुक्ता | २,५०,०००.०० | सुचिकृत नभएको | - | २,५०,०००.०० | २,५०,०००.०० |
| २. डिवेन्चर तथा वण्ड लगानी | | | | | |
| २.१ कम्पनी (प्रा.लि./लि.) प्रतिशत डिवेन्चर/वण्ड प्रति डिवेन्चर/वण्ड रु. ले ... २.२ २.३ | १,५०,०००.०० | सुचिकृत नभएको | - | १,५०,०००.०० | १,००,०००.०० |
| कुल लगानी | ४,५०,०००.०० | | | ४,५०,०००.०० | ३,५०,०००.०० |
| ३. जोखिम सम्बन्धी व्यवस्था | | | | | |
| ३.१ गत वर्ष सम्मको व्यवस्था | | | | | |
| ३.२ यस वर्षको थप/घट | | | | | |
| कुल व्यवस्था | - | | | - | |
| खुद लगानी | ४,५०,०००.०० | | | ४,५०,०००.०० | ३,५०,०००.०० |

नोट: नेशनल बैंकिङ इस्टिच्युट (एनविआई)ले मात्र लाभांश घोषणा गरेको छ।

रुल माइक्रोफाइनान्स डेभलपमेण्ट सेण्टर लिमिटेड
कर्जा सापट वर्गीकरण र सोको लागि व्यवस्था
२०७९ साल आषाढ मसान्तको (July 16, 2014)

| विवरण | कर्जा सापट विवरण | | | गत वर्षको जम्मा |
|---|------------------|------------------|------------------|------------------|
| | विमित | अविमित | यस वर्षको जम्मा | |
| १. सक्रिय कर्जा सापट | | | | |
| असल कर्जा | | २,९०४,२१६,२५०.०० | २,९०४,२१६,२५०.०० | २,३३२,४००,२५०.०० |
| २. निस्क्रिय कर्जा सापट | | | | |
| २.१ कमसल | | | | |
| २.२ शंकास्पद | | | | |
| २.३ खराब | | | | |
| ३. कुल कर्जा सापट (१ + २) | | | २,९०४,२१६,२५०.०० | २,३३२,४००,२५०.०० |
| ४. कर्जा नोक्सानी व्यवस्था | | | ११६,१६८,६५०.०० | ९३,२९६,०१०.०० |
| ४.१ असल | | | ११६,१६८,६५०.०० | ९३,२९६,०१०.०० |
| ४.२ कमसल | | | | |
| ४.३ शंकास्पद | | | | |
| ४.४ खराब | | | | |
| ४.५ अतिरिक्त | | | | |
| ४.६ तेस्रोपक्षको धितोमा प्रवाह भएको कर्जाको लागि थप | | | | |
| ५. गत वर्षसम्मको कर्जा नोक्सानी व्यवस्था | | | ९३,२९६,०१०.०० | ७६,२१९,०४८.०० |
| ५.१ असल | | | ९३,२९६,०१०.०० | ७६,२१९,०४८.०० |
| ५.२ कमसल | | | | |
| ५.३ शंकास्पद | | | | |
| ५.४ खराब | | | | |
| ५.५ अतिरिक्त | | | | |
| ५.६ तेस्रोपक्षको धितोमा प्रवाह भएको कर्जाको लागि थप | | | | |
| ६. यस वर्षको नोक्सानी व्यवस्था फिर्ता | | | - | - |
| ७. यस वर्षको थप कर्जा नोक्सानी व्यवस्था | | | २२,८७२,६४०.०० | १७,०७६,९६२.०० |
| ८. यस वर्षमा थप/फिर्ता | | | २२,८७२,६४०.०० | १७,०७६,९६२.०० |
| ९. कुल कर्जा नोक्सानी व्यवस्था (५-६+७) | | | ११६,१६८,६५०.०० | ९३,२९६,०१०.०० |
| खुद कर्जा (३-४) | | | २,७८८,०४७,६००.०० | २,२३९,१०४,२४०.०० |

रुरल माइक्रोफाइनान्स डेभलपमेण्ट सेण्टर लिमिटेड

स्थीर सम्पति

२०७१ साल आषाढ मसान्तको (July 16, 2014)

| विवरण | सम्पति | | | | | यस वर्ष रू. | गत वर्ष रू. |
|--|--------|-------------|---------|----------------|------------------|-------------|--------------|
| | भवन | परिवहन साधन | मेशिनरी | कार्यालय सामान | लीज होल्ड सम्पति | | |
| १. परलमोल | | | | | | | |
| (क) गत वर्षको मौज्दात | | | | १९३,९५२.०० | | १४,१८१.०० | २०८,१३३.०० |
| (ख) यस वर्ष थप | | | | ५४,६००.०० | | १२,७५०.०० | - |
| (ग) यस वर्ष पुनर्मूल्याङ्कन/पुनर्लेखन | | | | | | | - |
| (घ) यस वर्षको विक्री | | | | | | | - |
| (ङ) यस वर्षको अपलेखन | | | | | | | - |
| कुल (क+ख+ग+घ+ङ) परलमोल | ० | - | - | २४८,५५२.०० | | २६,९३१.०० | २०८,६२१.०० |
| २. हास कट्टी | | | | | | | |
| (क) गत वर्षसम्मको | | | | १४०,४०८.८२ | | ९,६७०.९५ | १५०,०७९.७७ |
| (ख) यस वर्षको | | | | १८,८३३.०० | | ३,०१८.०० | १९,८५१.०० |
| (ग) हासकट्टी पुनर्मूल्याङ्कन/पुनर्लेखन | | | | | | | |
| (घ) हासकट्टी रकम समायोजन/फिर्ता | | | | | | | |
| कुल हास कट्टी | ० | ० | ० | १५९,२४१.८२ | | १२,६८८.९५ | १६१,९३०.७७ |
| ३. बुक भ्यालु (WDV*) (१-२) | ० | ० | ० | ८९,३१०.१८ | | १४,२४२.०५ | ५८,०६८.१३ |
| ४. जग्गा | | | | | | | |
| ५. पूजीगत निर्माण (पूजीकरण गरिनु पर्ने) जम्मा (३+४+५) | | | | | | | |
| ६. अनुदान सम्पति (संलग्न अनुसूची ४.१० (क) अनुसार) | ० | १२२,४५७.५५ | - | १,६२६,२६९.९१ | | ९१,९३३.५६ | १,९७२,९२०.०२ |
| ७. जम्मा स्थीर सम्पति | ० | १२२,४५७.५५ | ० | १,७९५,५८०.०९ | | १,०५,४३५.६१ | २,०३०,९८०.६९ |

* Written Down Value

रुमल माइक्रोफाइनान्स डेभलपमेण्ट सेण्टर लिमिटेड

अनुदान संरूपति

२०७१ साल आषाढ मसान्तको (July 16, 2014)

| विवरण | सम्पत्ति | | | | | | गत वर्ष रू. |
|--|----------|--------------|---------|----------------|--------------------|------------|---------------|
| | भवन | परिवहन साधन | मेशिनरी | कार्यालय सामान | लीज होल्ड सम्पत्ति | अन्य | |
| १. परलमोल | | | | | | | |
| (क) गत वर्षको मौज्जात | | २,७४७,४३५.५७ | - | ९,०७९,९७६.९३ | | ३८४,६०९.२३ | ११,९१८,६९७.७७ |
| (ख) यस वर्ष थप | | - | | ४७०,६६२.५६ | | | ४७०,६६२.५६ |
| (ग) यस वर्ष पुनर्मुल्याङ्कन/पुनर्लेखन | | | | | | | - |
| (घ) यस वर्षको विक्री | | | | | | | - |
| (ङ) यस वर्षको अपलेखन | | | | | | | - |
| कुल (क+ख+ग+घ+ङ) परलमोल | - | २,७४७,४३५.५७ | - | ९,५५०,६३९.४९ | | ३८४,६०९.२३ | १२,२१२,०२१.७३ |
| २. हास कट्टी | | | | | | | |
| (क) गत वर्षसम्मको | | २,५९४,३६३.०२ | | ७,३७१,४८२.५८ | | २७४,०४१.६७ | ९,६५९,०९६.२७ |
| (ख) यस वर्षको | | ३०,६१५.०० | | ५५२,८८७.०० | | १९,३७४.०० | ६०२,८७६.०० |
| (ग) हासकट्टी पुनर्मुल्याङ्कन/पुनर्लेखन | | | | | | | - |
| कुल हास कट्टी | - | २,६२४,९७८.०२ | - | ७,९२४,३६९.५८ | | २९३,४१५.६७ | १०,८४२,७६३.२७ |
| ३. बुक भ्यालु (WDV*) (१-२) | - | १२२,४५७.५५ | - | १,६२६,२६९.९१ | | ९१,१९३.५६ | १,८३९,९२१.०२ |
| ४. जग्गा | | | | | | | |
| ५. पूँजीगत निर्माण (पूँजीकरण गरिनु पर्ने) | | | | | | | |
| जम्मा (३+४+५) | | १२२,४५७.५५ | - | १,६२६,२६९.९१ | | ९१,१९३.५६ | १,८३९,९२१.०२ |
| | | | | | | | १,९,७२,१३४.४६ |

रुरल माइक्रोफाइनान्स डेभलपमेण्ट सेण्टर लिमिटेड

गैर बैकिङ्ग सम्पत्ति

२०७१ साल आषाढ मसान्तको (July 16, 2014)

| ऋणी वा पार्टीको नाम ठेगाना | गैर बैकिङ्ग सम्पत्ति सकार गरेको मिति | कुल गैर बैकिङ्ग सम्पत्ति रकम रु. | नोक्सानी व्यवस्था | | खुद गैर बैकिङ्ग सम्पत्ति रु. | गत वर्ष रु. |
|----------------------------|--------------------------------------|----------------------------------|-------------------|--------|------------------------------|-------------|
| | | | प्रतिशत | रकम रु | | |
| | | | | | | |
| | | | | | | |
| | | | | | | |
| कुल जम्मा | - | | - | | - | - |

रुरल माइक्रोफाइनान्स डेभलपमेण्ट सेण्टर लिमिटेड
अन्य सम्पति
२०७१ साल आषाढ मसान्तको (July 16, 2014)

| विवरण | | यस वर्ष रु. | गत वर्ष रु. |
|------------------------------------|----------|-----------------------|-----------------------|
| १. मसलन्द मौज्दात | | ४७,३५५.५८ | २३,२८६.७९ |
| २. लगानीमा असूल गर्न बांकी आम्दानी | | १५,०२५,९८६.१७ | ११,४०१,२५४.६७ |
| ३. कर्जामा असूल गर्न बांकी ब्याज | ४००.८० | | ०.६१ |
| न्यून: ब्याज मूलतवी रकम | (४००.८०) | | (०.६१) |
| ४. असूल गर्न बांकी कमिशन | | | |
| ५. सन्ड्री डेटर्स | | २८९,९५७.१५ | ३५०,०५९.८२ |
| ६. कर्मचारी सापट्टी र पेशकी | | ८,१७८,२००.०० | ७,५७५,९००.०० |
| ७. अग्रिम भूक्तानी | | १३९,६७५.०० | १२४,९२२.३० |
| ८. मार्गस्थ नगद | | | |
| ९. मार्गस्थ अन्य (चेक समेत) | | | |
| १०. विना सूचना ड्राफ्टको भूक्तानी | | | |
| ११. अपलेखन हून बांकी खर्च | | | |
| १२. शाखा मिलान हिसाव | | | |
| १३. स्थगन कर सम्पति | | ५,७६१,५११.२२ | १६,२०५,८१३.८९ |
| १४. अग्रिम कर जम्मा (भूक्तानी) | | ६४,००९,७२८.०० | ५९,१०८,४००.०० |
| १५. अन्य | | १३,११२,७५४.०० | १३,११२,७५४.०० |
| जम्मा | | १०६,५६५,१६७.१२ | १०७,९०२,३९१.४७ |

अनुसूची ४.१२ (क)

रुरल माइक्रोफाइनान्स डेभलपमेण्ट सेण्टर लिमिटेड
अन्य सम्पति (थप विवरण)
२०७१ साल आषाढ मसान्तको (July 16, 2014)

| विवरण | यस वर्ष रु. | | | | गत वर्ष रु. |
|----------------------------------|-------------|----------------------------|------------------|--------|-------------|
| | १ वर्षसम्म | १ वर्षदेखि माथि ३ वर्षसम्म | ३ वर्षभन्दा माथि | जम्मा | |
| १. कर्जामा असूल गर्न बांकी ब्याज | ४००.८० | | | ४००.८० | ०.६१ |
| २. शाखा मिलान हिसाव | | | | | |
| ३. एजेन्सी हिसाव | | | | | |

रुल माइक्रोफाइनान्स डेमलपमेण्ट सेण्टर लिमिटेड
सम्भावित दायित्वहरू
२०७१ साल आषाढ मसान्तको (July 16, 2014)

| विवरण | यस वर्ष रु. | गत वर्ष रु. |
|--|----------------------|----------------------|
| जमानत | | |
| अपरिवर्त्य कर्जा प्रतिबद्धता (Irrevocable Loan Commitment) | | |
| आयकर वापत सम्भावित दायित्व | २६,११३,००५.०० | २६,११३,००५.०० |
| Acceptance सहित अन्य सवै प्रकारका सम्भावित दायित्वहरू | | |
| चुक्ता वा भुक्तान हुन बाँकी शेयर लगानी | | |
| भुक्तानीको लागि दावी परेको जमानत | | |
| संस्थाउपर दावी परेको तर संस्थाले दायित्व स्वीकार नगरेको दायित्वहरू | | |
| जम्मा | २६,११३,००५.०० | २६,११३,००५.०० |

रुल माइक्रोफाइनान्स डेमलपमेण्ट सेण्टर लिमिटेड
ब्याज आठदानी
मिति २०७०।०८।०१ देखि २०७१।०३।३२ सम्म (July 16, 2013 to July 16, 2014)

| विवरण | यस वर्ष रु. | गत वर्ष रु. |
|--|-----------------------|-----------------------|
| क. कर्जा सापटमा | १८४,८०९,४९१.८८ | १५५,३९४,५९३.२३ |
| ख. लगानीमा | | |
| १. नेपाल सरकारको सुरक्षणपत्र | - | ८१६,०१०.२७ |
| २. नेपाल राष्ट्र बैंकको ऋणपत्र | | |
| ३. डिभेन्चर तथा बण्ड | | |
| ४. अन्तर बैंक लगानीमा ब्याज | | |
| ग. एजेन्सी मौज्दातमा | | |
| घ. माग तथा अल्प सूचनामा प्राप्त हुने मौज्दातमा | | |
| ङ. अन्यमा | | |
| १. मुद्दती निक्षेप | १५८,०८८,६०३.२३ | १५२,४३०,०२३.०७ |
| २. कल डिपोजिट | ६,५११,०८७.८९ | १५,३८२,९०६.९५ |
| जम्मा | ३४९,४०९,१८३.०० | ३२४,०२३,५३३.५२ |

रुल माइक्रोफाइनान्स डेमलपमेण्ट सेण्टर लिमिटेड
ब्याज खर्च

मिति २०७०।०८।०९ देखि २०७१।०३।३२ सम्म (July 16, 2013 to July 16, 2014)

| विवरण | यस वर्ष रु. | गत वर्ष रु. |
|--|----------------------|----------------------|
| क. निक्षेप दायित्वमा | | |
| १. सदस्यहरुको बचतमा | | |
| २. सर्वसाधारणको निक्षेपमा | | |
| ख. कर्जा सापटमा | | |
| १. ऋणपत्र तथा बण्ड | | |
| २. नेपाल राष्ट्र बैंकबाट प्राप्त कर्जा | | |
| ३. अन्तर बैंक/वित्तीय संस्था कर्जा | ४५,५०९,५८२.६९ | ४८,०५२,५६५.५४ |
| ४. अन्य संगठित संस्था | | |
| ५. अन्य कर्जा | ३९,६४२,०४७.८४ | ३४,२९९,२३७.४६ |
| ग. अन्यमा | | |
| १. | | |
| २. | | |
| जम्मा | ७७,१४३,६३०.४५ | ८२,२७१,८०३.०० |

रुल माइक्रोफाइनान्स डेमलपमेण्ट सेण्टर लिमिटेड
कमिशन तथा अन्य सञ्चालन आम्दानी

मिति २०७०।०८।०९ देखि २०७१।०३।३२ सम्म (July 16, 2013 to July 16, 2014)

| विवरण | यस वर्ष रु. | गत वर्ष रु. |
|-----------------------|----------------------|----------------------|
| १. सेवा शुल्क | १७,१८४,०००.०० | १७,८३०,०००.०० |
| २. नवीकरण शुल्क | - | - |
| ३. इ.प्रा. कमिशन वापत | - | - |
| ४. बढ्दा आम्दानी | | |
| ५. अन्य | ५,९३७,०५४.०३ | १,८०५,४७३.८७ |
| जम्मा | २३,१२१,०५४.०३ | १९,६३५,४७३.८७ |

रुल माइक्रोफाइनान्स डेमलपमेण्ट सेण्टर लिमिटेड
कर्मचारी खर्च

मिति २०७०।०४।०१ देखि २०७१।०३।३२ सम्म (July 16, 2013 to July 16, 2014)

| विवरण | जम्मा खर्च रु | युवा पहुँच परियोजनाबाट शोधभर्ना प्राप्त | सामुदायिक सिंचाई परियोजनाबाट शोधभर्ना प्राप्त | यस बर्षको खर्च रु. | गत बर्षको खर्च रु. |
|------------------------------|----------------------|---|---|-----------------------|-----------------------|
| १. तलव | ११,६७३,७४३.०० | ६०९,९७२.०० | १,३२७,८००.०० | ९,७३५,९७१.०० | ८,९१५,६०३.०० |
| २. भत्ता | ३,१४१,६२७.०० | १८१,१०३.०० | २३४,२२५.०० | २,७२६,२९९.०० | २,६६२,०१३.१२ |
| ३. सञ्चयकोषमा थप | १,०९५,३७४.०० | ६०,९९६.०० | ६०,७८०.०० | ९७३,५९८.०० | ८८६,८३४.०० |
| ४. तालिम खर्च | ९३३,४५६.६० | | | ९३३,४५६.६० | १,१६७,७०७.५९ |
| ५. पोशाक | - | | | | |
| ६. औषधोपचार | ७२८,३३६.५० | ५०,८३१.०० | ५०,६५०.०० | ६२६,८५५.५० | ८२१,४५४.८६ |
| ७. बीमा | १०२,८३५.०० | | | १०२,८३५.०० | ९४,५८०.०० |
| ८. विदा बापतको व्यवस्था | ८८४,८५२.०० | | | ८८४,८५२.०० | ८९५,७५६.०० |
| ९. पेन्सन तथा उपदान व्यवस्था | ९५७,७९९.८७ | | | ९५७,७९९.८७ | १,७८२,१७१.८५ |
| १०. अन्य | | | | | |
| जम्मा | १९,५१८,०२३.९७ | ९०२,९०२.०० | १,६७३,४५५.०० | १६,९४१,६६६.९७ | १७,२२६,१२०.४२ |

रुल माइक्रोफाइनान्स डेभलपमेण्ट सेण्टर लिमिटेड
अन्य सञ्चालन खर्च

अनुसूची ४.१८

मिति २०७०।०८।०९ देखि २०७१।०३।३२ सम्म (July 16, 2013 to July 16, 2014)

| विवरण | जम्मा खर्च रु | युवा पहुँच परियोजनाबाट शोधभर्ना प्राप्त | सामुदायिक सिंचाई परियोजनाबाट शोधभर्ना प्राप्त | यस बर्षको खर्च रु. | गत बर्षको खर्च रु. |
|------------------------------------|---------------|---|---|-----------------------|-----------------------|
| १. घरभाडा | ९९०,५९८.९५ | | | ९९०,५९८.९५ | ९६६,४३७.०० |
| २. बत्ती विजुली र पानी | २१८,२६३.०९ | ४,८८६.६१ | | २१३,३७६.४८ | २०३,०६०.६७ |
| ३. मर्मत तथा सम्भार | - | | | | |
| (क) भवन | - | | | | |
| (ख) सवारी साधन | १०२,९९९.५२ | | | १०२,९९९.५२ | ९५,१२८.५० |
| (ग) अन्य | - | | | | |
| ४. बीमा | ९६,७०५.६३ | | | ९६,७०५.६३ | ७९,९५४.५२ |
| ५. पोष्टेज, टेलिफोन, फ्याक्स | २९१,२६७.५५ | १,३९९.१० | ६०५.०० | २८९,२६३.४५ | २७९,९८८.१६ |
| ६. कार्यालय उपकरण फर्निचर र सम्भार | ९३,९६२.५० | | | ९३,९६२.५० | ११६,२९५.५१ |
| ७. भ्रमण भत्ता र खर्च | १,१८१,५७१.८५ | | | १,१८१,५७१.८५ | ८७८,४७८.०० |
| ८. मसलन्द र छपाई | २५८,५६८.२१ | २७,४८१.५० | | २३१,०८६.७१ | १६७,७५३.१६ |
| ९. पत्रपत्रिका तथा पुस्तक | ३३,५८९.०० | | | ३३,५८९.०० | २७,२६२.०० |
| १०. विज्ञापन | ७३६,५८६.१४ | | | ७३६,५८६.१४ | २४५,९४२.५० |
| ११. कानुनी खर्च | १५६,०००.०० | | | १५६,०००.०० | ९२,०००.०० |
| १२. चन्दा | - | | | - | - |
| १३. सञ्चालक समिति सम्बन्धी खर्च | - | | | - | - |
| (क) बैठक भत्ता | ५७४,३००.०० | | | ५७४,३००.०० | ३३४,०००.०० |
| (ख) अन्य खर्च | १०६,७८२.०० | | | १०६,७८२.०० | २,१५८,०१६.८६ |
| १४. साधारण सभा सम्बन्धी खर्च | २५९,०७८.३८ | | | २५९,०७८.३८ | १५८,६६३.९१ |
| १५. लेखा परीक्षण सम्बन्धी | - | | | - | - |
| (क) लेखा परीक्षण शुल्क | १७०,२००.०० | | | १७०,२००.०० | १४६,९००.०० |
| (ख) अन्य खर्च | १६,७६३.९५ | | | १६,७६३.९५ | १६,२८२.०० |
| १६. रकम स्थानान्तरण कमिशन | १२,४००.०० | | | १२,४००.०० | १३,३६९.०९ |
| १७. स्थीर सम्पत्तिमा ह्यास कट्टी | २१,८५१.०० | | | २१,८५१.०० | १९,७८०.०० |
| १८. पूर्व सञ्चालन खर्च अपलेखन | - | | | - | - |
| १९. शेयर निष्काशन खर्च | २,४८२,४७९.८७ | | | २,४८२,४७९.८७ | १,६२५,०४८.०० |
| २०. प्राविधिक सेवा शोधभर्ना | - | | | - | - |
| २१. मनोरञ्जन खर्च | - | | | - | - |
| २२. अपलेखन खर्च | - | | | - | - |
| २३. सुरक्षा खर्च | - | | | - | - |
| २४. कर्जा सुरक्षण प्रिमियम | - | | | - | - |
| २५. कमिशन र डिस्काउण्ट | - | | | - | - |
| २६ अन्य: | | | | | |
| क. विविध | ९,०७४,७९३.२२ | ९,०८०.६७ | | ९,०६५,६३२.५५ | ४,०५०,९०३.७७ |
| ख. शेयर रजिष्ट्रेशन खर्च | ४००,०००.०० | | | ४००,०००.०० | |
| ग. युवा पहुँच परियोजना | - | | | - | - |
| १. भ्रमण भत्ता र सुपरिवेक्षण खर्च | १५४,७७८.५० | १५४,७७८.५० | | | |
| २. तालिम खर्च | | | | | |
| घ. सामुदायिक सिंचाई परियोजना | | | | | |
| १ तालिम खर्च | ७६४,१५५.०४ | | ७६४,१५५.०४ | | |
| २. भ्रमण भत्ता र सुपरिवेक्षण खर्च | २६९,९७०.०० | | २६९,९७०.०० | | |
| जम्मा | १८,४६७,५८४.४० | १९,७,६२६.३८ | १,०३४,७३०.०४ | १७,२३५,२२७.९८ | ११,६७५,२६३.६५ |

रुरल माइक्रोफाइनान्स डेभलपमेण्ट सेण्टर लिमिटेड
सम्भावित नोक्सानी ब्यबस्था
मिति २०७०।०८।०९ देखि २०७९।०३।३२ सम्म (July 16, 2013 to July 16, 2014)

| विवरण | यस वर्ष रु. | गत वर्ष रु. |
|--|---------------|---------------|
| १. कर्जा नोक्सानी ब्यवस्थामा भएको बृद्धि | २२,८७२,६४०.०० | १७,०७६,९६२.०० |
| २. लगानी नोक्सानी ब्यवस्थामा भएको बृद्धि | | - |
| ३. गैर बैंकिग सम्पत्ति नोक्सानी ब्यवस्था | - | - |
| ४. अन्य सम्पत्तिमा गरिएको ब्यवस्था | | |
| जम्मा | २२,८७२,६४०.०० | १७,०७६,९६२.०० |

रुरल माइक्रोफाइनान्स डेभलपमेण्ट सेण्टर लिमिटेड
गैर संचालन आम्दानी/नोक्सान
मिति २०७०।०८।०९ देखि २०७९।०३।३२ सम्म (July 16, 2013 to July 16, 2014)

| विवरण | यस वर्ष रु. | गत वर्ष रु. |
|---|-------------|-------------|
| १. लगानी बिक्रीबाट आम्दानी/(नोक्सान) | - | |
| २. सम्पत्ति बिक्रीबाट आम्दानी/(नोक्सान) | - | - |
| ३. लाभांश | २३७,५००.०० | - |
| ४. अन्य | - | - |
| खुद गैर संचालन आम्दानी / (नोक्सान) | २३७,५००.०० | - |

रुरल माइक्रोफाइनान्स डेभलपमेण्ट सेण्टर लिमिटेड
सम्भावित नोक्सानी ब्यवस्थाबाट फिर्ता

मिति २०७०।०८।०९ देखि २०७९।०३।३२ सम्म (July 16, 2013 to July 16, 2014)

| विवरण | यस वर्ष रु. | गत वर्ष रु. |
|---|----------------------|----------------------|
| १. कर्जा नोक्सानी ब्यवस्थाबाट फिर्ता | - | - |
| २. गैर बैकिग सम्पत्ति नोक्सानी ब्यवस्थाबाट फिर्ता | - | - |
| ३. लगानी ब्यवस्थाबाट फिर्ता | ३२,९१४,७११.७४ | १२,६६८,३८४.९२ |
| ४. अन्य सम्पत्तिको ब्यवस्थाबाट फिर्ता | | |
| जम्मा | ३२,९१४,७११.७४ | १२,६६८,३८४.९२ |

रुरल माइक्रोफाइनान्स डेभलपमेण्ट सेण्टर लिमिटेड
असामान्य कारोवारहरुबाट भएको आम्दानी खर्च

मिति २०७०।०८।०९ देखि २०७९।०३।३२ सम्म (July 16, 2013 to July 16, 2014)

| विवरण | यस वर्ष रु. | गत वर्ष रु. |
|---|-------------|-------------|
| १. अपलेखन भएको कर्जाको असूली | | |
| २. स्वेच्छिक अवकाश खर्च | - | - |
| ३. असूली हुन नसक्ने कर्जाको अपलेखन (४.२८ क) | - | - |
| ४. अन्य खर्च/आम्दानी | - | - |
| ५. | | |
| जम्मा | - | - |

रुरल माइक्रोफाइनान्स डेभलपमेण्ट सेण्टर लिमिटेड
अपलेखित कर्जाको विवरण
मिति २०७०।०४।०१ देखि २०७१।०३।३२ सम्म (July 16, 2013 to July 16, 2014)

| क्र.सं. | कर्जा प्रकार | अपलेखन गरिएको रकम | धितो/जमालीको प्रकार तथा रकम | धितो मूल्यांकनको आधार | कर्जा स्वीकृत गर्ने अधिकारी/तह | कर्जा असुलीका लागि भए गरेको प्रयास | कैफियत |
|-----------|--------------|-------------------|-----------------------------|-----------------------|--------------------------------|------------------------------------|--------|
| १ | | | | | | | |
| २ | | | | | | | |
| ३ | | | | | | | |
| ४ | | | | | | | |
| ५ | | | | | | | |
| कुल कर्जा | | | | | | | |

रुमल माइक्रोफाइनान्स डेभलपमेण्ट सेण्टर लिमिटेड
संचालक, कार्यकारी प्रमुख, संस्थापक, कर्मचारी, शेयरहोल्डरहरूलाई ाणको कर्जा सापट विवरण
२०७१ साल आषाढ मसान्तको (July 16, 2014)

प्रवाहित कर्जा सापटको कुल रकममध्ये सञ्चालक, कार्यकारी प्रमुख, संस्थापक, कर्मचारी, शेयरधनीहरु र निजहरूको परिवारका सदस्य वा त्यस्ता व्यक्ति जसानी बसेको वा म्यानेजिङ एजेन्ट भएको कुनै संस्था वा कम्पनीलाई गएको रकमको विवरण देहाय बमोजिम छ ।

| संस्थापक/सञ्चालक/ कार्यकारी प्रमुखको नाम | गत वर्षसम्मको बाकी | | यस वर्ष असुली | | यसवर्ष थप कर्जा | आषाढ मसान्तसम्म बाकी | |
|--|--------------------|-------|---------------|--------------|--------------------|----------------------|-------|
| | सावां | ब्याज | सावां | ब्याज | | सावां | ब्याज |
| (क) सञ्चालक | | | | | | | |
| १. | | | | | | | |
| २. | | | | | | | |
| (ख) कार्यकारी प्रमुख | | | | | | | |
| १. | | | | | | | |
| २. | | | | | | | |
| (ग) संस्थापक | | | | | | | |
| १. निर्धन उत्थान बैंक लि. | ४१,२५०,०००.०० | - | ३३,५००,०००.०० | १,६८४,२४६.५६ | - | ७,७५०,०००.०० | |
| २. | | | | | | | |
| (घ) कर्मचारी | | | | | | | |
| १. | | | | | | | |
| २. | | | | | | | |
| (ङ) शेयरधनीहरु | | | | | | | |
| १. सृजना विकास केन्द्र | १८,०४५,०००.०० | | १९,७४९,०००.०० | १,३०४,७९४.२६ | ३०,०००,०००.०० | २८,२९६,०००.०० | |
| २. महिला उपकार मञ्च | २३,३९५,०००.०० | | १८,८८५,०००.०० | २,४००,६३८.१८ | ५०,०००,०००.०० | ५४,५१०,०००.०० | |
| ३. नेपाल महिला सामुदायिक सेवा केन्द्र | २७,९००,०००.०० | | २२,१७५,०००.०० | २,७३१,०३७.५२ | ५०,०००,०००.०० | ५५,७२५,०००.०० | |
| ४. महिला सहयोगी बचत तथा ऋण सहकारी संस्था लि. | २३,०२५,०००.०० | | २१,९१२,०००.०० | १,९३४,९९५.९६ | २०,०००,०००.०० | २१,११३,०००.०० | |
| ५. छिमेक लघुवित्त विकास बैंक लि. | ५५,७१५,०००.०० | | ३५,६००,०००.०० | ३,६४१,०७६.८७ | - | २०,११५,०००.०० | |

| | | | | | |
|---|-------------------------|-----------------------|----------------------|-----------------------|-------------------------|
| ६. सहारा नेपाल बचत तथा ऋण सहकारी संस्था लि. | १११,६५०,०००.०० | ५७,५६०,०००.०० | ९,७०१,४३८.९३ | १००,०००,०००.०० | १५४,०९०,०००.०० |
| ७. राष्ट्रिय शैक्षिक तथा सामाजिक विकास संस्था | ९५,३४५,०००.०० | ९३,५१०,०००.०० | १०,२७६,४१६.२७ | १५०,०००,०००.०० | १५१,८३५,०००.०० |
| ८. नव प्रतिभा बचत तथा ऋण सहकारी संस्था लि. | २८,७३१,०००.०० | १८,१६४,०००.०० | २,९१९,५६३.७५ | ४०,०००,०००.०० | ५०,५६७,०००.०० |
| ९. नेरुडे लघुवित्त विकास बैंक लि. | १३०,०००,०००.०० | ९१,२५०,०००.०० | ४,१७५,२७३.९७ | - | ३८,७५०,०००.०० |
| १०. चार तारे युवा क्लब | ९८,१३०,०००.०० | ७०,२२७,०००.०० | ८,३४८,४९३.०६ | ७०,०००,०००.०० | ९७,९०३,०००.०० |
| ११. विकासको लागि स्थानिय स्वयं सेवकहरूको प्रयास | ४६,२७२,५००.०० | ३१,२३०,०००.०० | ४,३४४,२३३.९२ | ६७,९९०,०००.०० | ८३,०३२,५००.०० |
| १२. श्रृजना सामुदायिक विकास केन्द्र | १०९,६१५,०००.०० | ५८,३४०,०००.०० | ७,७६३,५०२.४९ | ५०,०००,०००.०० | १०१,२७५,०००.०० |
| १३. युनिक नेपाल | ८६,१६३,०००.०० | ४५,३३८,०००.०० | ५,८२८,८५९.०८ | ६९,०००,०००.०० | १०९,८२५,०००.०० |
| १४. जीवन विकास समाज | १८९,८००,०००.०० | ११९,१६८,०००.०० | १३,११७,७५४.५८ | १२०,०००,०००.०० | १९०,६३२,०००.०० |
| जम्मा | १,०८५,०३६,५००.०० | ७३६,६०८,०००.०० | ८०,१७२,३२५.४० | ८१६,९९०,०००.०० | १,१६५,४१८,५००.०० |

रुल माइक्रोफाइनान्स डेभलपमेण्ट सेण्टर लिमिटेड
पूँजीकोष तालिका
२०७१ साल आषाढ मसान्तको (July 16, 2014)

(रु.हजारमा)

| क्र.सं. | विवरण | यस वर्ष रु. | गत वर्ष रु. |
|---------|--|------------------|----------------|
| (क) | प्राथमिक पूँजी | १,२०९,१८६ | ८८६,३३७ |
| १) | चुक्ता पूँजी (साधारण शेयर) | ५२०,००० | ३६४,००० |
| २) | प्रस्तावित बोनश शेयर | ५२,००० | |
| ३) | शेयर प्रिमियम | ११९,७८४ | ४९,४८० |
| ४) | फिर्ता नहुने अग्राधिकार शेयर | | |
| ५) | साधारण जगेडा कोष | १६५,८५८ | १३१,४९४ |
| ६) | सञ्चित नाफा/(नोक्सान) | ३२५,१५७ | २६८,२४३ |
| ७) | वास्लातमा देखाईएको चालु आ.व.को नाफा-नोक्सान हिसावको रकम | २०,६२५ | ५६,९१४ |
| ८) | पूँजी फिर्ता जगेडा कोष | | |
| ९) | पूँजी समायोजन कोष | | |
| १०) | कल्स इन एडभान्स | | |
| ११) | अन्य स्वतन्त्र कोषहरु | ५,७६२ | १६,२०६ |
| | घटाउने : | | |
| | - ख्याति (Goodwill) वापतको रकम | | |
| | - सीमाभन्दा बढी शेयर, सुरक्षणपत्रमा लगानी गरिएको रकम | | |
| | - वित्तीय स्वार्थ रहेको कम्पनीको धितोपत्रमा लगानी गरेको रकम | | |
| | - अवास्तविक सम्पत्ति | | |
| | - यस बैंकको निर्देशन पालना नगरी स्वप्रयोजनका लागि घरजग्गा खरिद गरेको रकम | | |
| | - प्रचलित ऐन तथा कानुनले प्रतिबन्ध गरेका व्यक्ति तथा समूहहरुलाई प्रदान गरेको कर्जा तथा सुविधाहरु | | |
| (ख) | पूरक पूँजी | ८५,३२४ | ६०,७५५ |
| १ | असल कर्जाको लागि गरेको कर्जा नोक्सानी व्यवस्था | २९,०४२ | २३,३२४ |
| २ | अतिरिक्त कर्जा नोक्सानी व्यवस्था | १६,२८२ | १२,४३१ |
| ३ | हाइब्रिड पूँजी उपकरणहरु | | |
| ४ | सुरक्षण नराखेको सहायक आवधिक ऋण | | |
| ५ | सम्पत्ति पूनर्मूल्याङ्कन कोष | | |
| ६ | लगानी समायोजन कोष | ४०,००० | २५,००० |
| (ग) | जम्मा पूँजीकोष (क+ख) | १,२९४,५०९ | ९४७,०९२ |
| (घ) | जोखिम भारित सम्पत्तिको आधारमा कायम गर्नु पर्ने न्यूनतम पूँजीकोष | | |
| | पूँजी कोष (८.०% of RWA) | २९०,०७२ | २२८,८३२ |
| | प्राथमिक पूँजी कोष (४.०% of RWA) | १४५,०३६ | ११४,४१६ |
| | पूँजी कोष अधिक (२७.७०% ले) | १,००४,४३८ | ७१८,२६० |
| | प्राथमिक पूँजी कोष अधिक (२९.३५% ले) | १,०६४,१५० | ७७१,९२१ |

रुल माइक्रोफाइनान्स डेभलपमेण्ट सेण्टर लिमिटेड
जोखिम आरित सम्पत्ति विवरण तालिका
२०७१ साल आषाढ मसान्तको (July 16, 2014)

क. वासलात भित्रका सम्पत्तिहरू (On-Balance-Sheet Assets)

(रु. हजारमा)

| क.सं. | विवरण | भार | यस बर्ष | | गत बर्ष | |
|-------|--|-----|------------------|----------------------|------------------|----------------------|
| | | | रकम | जोखिम भारित सम्पत्ति | रकम | जोखिम भारित सम्पत्ति |
| १ | नगद मौज्जात | ० | २ | - | १५ | - |
| २ | नेपाल राष्ट्र बैंकमा रहेको मौज्जात | ० | ३२,२७५ | - | ४३,९९९ | - |
| ३ | नेपाल सरकारको सुरक्षणपत्रमा गरिएको लगानी | ० | - | - | - | - |
| ४ | नेपाल राष्ट्र बैंकको ऋणपत्रमा गरेको लगानी | ० | - | - | - | - |
| ५ | आफ्नै मुद्दति रसिदको धितोमा पूर्ण सुरक्षित हुने गरी प्रदान गरेको मुद्दति रसिद धितो कर्जा | ० | - | - | - | - |
| ६ | सरकारी सुरक्षणपत्रको धितोमा पूर्ण सुरक्षित हुने गरी प्रदान गरेको कर्जा | ० | - | - | - | - |
| ७ | सरकारी सुरक्षणपत्रको पाउनु पर्ने ब्याज रकम | ० | - | - | - | - |
| ८ | बैंक/वित्तीय संस्थाहरूमा रहेको मौज्जात/मुद्दति रसिदको दावी | २० | २,०१८,२६३ | ४०३,६५३ | २,०६७,८४५ | ४१३,५६९ |
| ९ | मागोको बखत प्राप्त हुने रकम | २० | - | - | - | - |
| १० | अन्तर बैंक/संस्था सापटी | २० | - | - | - | - |
| ११ | शेयर, डिभेन्चर एवं बण्डमा भएको लगानी | १०० | ४२,५०० | ४२,५०० | ३७,५०० | ३७,५०० |
| १२ | अन्य लगानीहरू | १०० | २०४,९१८ | २०४,९१८ | - | - |
| १३ | कर्जा, सापट (कुल रकम) | १०० | २,९०४,२१६ | २,९०४,२१६ | २,३३२,४०० | २,३३२,४०० |
| १४ | स्थीर सम्पत्तिहरू | १०० | १,९४३ | १,९४३ | २,०३० | २,०३० |
| १५ | पाउनु पर्ने अन्य खुद ब्याज रकम (कुल पाउनु पर्ने ब्याज - सरकारी ऋणपत्र तथा वचत पत्रको ब्याज- ब्याज मुल्यवी) | १०० | १५,०२६ | १५,०२६ | ११,४०१ | ११,४०१ |
| १६ | अन्य सबै सम्पत्तिहरू (खुद अग्रिम कर दाखिला वाहेक) | १०० | २७,५२९ | २७,५२९ | ३७,३९३ | ३७,३९३ |
| | वासलात भित्रका सम्पत्तिहरू जम्मा (क) | | ५,२४६,६७२ | ३,५९९,७८५ | ४,५३२,५८३ | २,८३४,२९३ |

ख. वासलात बाहिरका कारोवारहरु (Off-balance sheet Items)

| क्र.सं. | विवरण | भार | यस बर्ष | | गत बर्ष | |
|---------|--|-----|-----------|----------------------|-----------|----------------------|
| | | | रकम | जोखिम भारित सम्पत्ति | रकम | जोखिम भारित सम्पत्ति |
| १ | जमानत | १०० | | - | | - |
| २ | अपरिवर्त्य कर्जा प्रतिबद्धता | १०० | | - | | - |
| ३ | आयकर वापत सम्भावित दायित्व | १०० | २६,११३ | २६,११३ | २६,११३ | २६,११३ |
| ४ | Acceptance सहित अन्य सवै प्रकारका सम्भावित दायित्वहरु | १०० | | - | | - |
| ५ | चुक्ता वा भुक्तान हुन बांकी शेयर लगानी | १०० | | - | | - |
| ६ | भुक्तानीको लागि दावी परेको जमानत | २०० | | - | | - |
| ७ | संस्थाउपर दावी परेको तर संस्थाले दायित्व स्वीकार नगरेको दायित्वहरु | २०० | | - | | - |
| | वासलात बाहिरका कारोवारहरु जम्मा (ख) | | २६,११३ | २६,११३ | २६,११३ | २६,११३ |
| | कुल जोखिम भारित सम्पत्ति जम्मा (क)+(ख) | | ५,२७२,७८५ | ३,६२५,८९८ | ४,५५८,६९६ | २,८६०,४०६ |

रुनल माइक्रोफाइनान्स डेभलपमेण्ट सेण्टर लिमिटेड
प्रमुख सूचकाङ्कहरू

अनुसूची ४.२५

| विवरण | सूचकाङ्क | आ.व. २०६६/०६७ | आ.व. २०६७/०६८ | आ.व. २०६८/०६९ | आ.व. २०६९/०७० | आ.व. २०७०/०७१ |
|--|----------|------------------|------------------|------------------|------------------|------------------|
| १. खुद नाफा/कुल आम्दानी | प्रतिशत | ३९.३५% | ४२.५०% | ३९.७६% | ४०.७५% | ४२.३५% |
| २. प्रति शेयर आम्दानी | रु. | २७.८७ | ३९.०१ | ४२.६६ | ३९.९२ | ३३.०४ |
| ३. प्रति शेयर बजार मूल्य रु. | रु. | NA | NA | NA | NA | ८४८ |
| ४. मूल्य आम्दानी अनुपात (PE Ratio) | अनुपात | NA | NA | NA | NA | २५.६६ |
| ५. शेयर पूँजीमा लाभांश (बोनस सहित) | प्रतिशत | १३.००% | ०.००% | ०.००% | १५.००% | ३१.५८% |
| ६. शेयर पूँजीमा नगद लाभांश भुक्तानी प्रतिशत | प्रतिशत | १३.००% | ०.००% | ०.००% | १५.००% | २१.५८% |
| ७. ब्याज आम्दानी/कर्जा तथा सापट प्रतिशत | प्रतिशत | ५.६६% | ७.९८% | ८.६९% | ७.३३% | ७.०६% |
| ८. कर्मचारी खर्च/कुल सञ्चालन खर्च प्रतिशत | प्रतिशत | ११.८६% | १६.२३% | १२.८०% | १३.४३% | १२.६२% |
| ९. कुल निक्षेप तथा सापटीमा ब्याज खर्च प्रतिशत | प्रतिशत | २.४२% | २.६७% | २.९७% | २.९४% | २.४१% |
| १०. सटही घटवट आम्दानी/कुल आम्दानी प्रतिशत | प्रतिशत | ० | ० | ० | ० | ० |
| ११. कर्मचारी बोनस/कुल कर्मचारी खर्च प्रतिशत | प्रतिशत | १२४.३६% | ११२.६६% | १०६.५२% | १२०.३७% | १४५.६८% |
| १२. खुद नाफा/कर्जा सापट प्रतिशत | प्रतिशत | ५.२१% | ६.००% | ६.५९% | ६.८६% | ६.५६% |
| १३. खुद नाफा/कुल सम्पत्ति अनुपात | अनुपात | ०.०२९ | ०.०३९ | ०.०३९ | ०.०३५ | ०.०३५ |
| १४. कुल कर्जा/निक्षेप प्रतिशत | प्रतिशत | NA | NA | NA | NA | NA |
| १५. कुल सञ्चालन खर्च/कुल सम्पत्ति प्रतिशत | प्रतिशत | २.८४% | ३.०६% | ४.०५% | ३.११% | २.७७% |
| १६ जोखिम भारित सम्पत्तिमा पूँजीकोषको पर्याप्तता | | | | | | |
| (क) प्राथमिक पूँजी प्रतिशत | प्रतिशत | २०.८३% | २३.०६% | ३०.१४% | ३०.९९% | ३३.३५% |
| (ख) पूरक पूँजी प्रतिशत | प्रतिशत | १.२५% | १.२५% | १.३८% | २.१२% | २.३५% |
| (ग) कुल पूँजी कोष प्रतिशत | प्रतिशत | २२.०८% | २४.३२% | ३१.५२% | ३३.११% | ३५.७०% |
| १७. तरलता (CRR) अनुपात | अनुपात | NA | NA | NA | NA | NA |
| १८. निष्कृत्य कर्जा/कुल कर्जा प्रतिशत | प्रतिशत | ० | ० | ० | ० | ० |
| १९. ब्याज दर अन्तर (Weighted Average Interest Rate Spread) | | | | | | |
| २०. बुक नेटवर्थ | रु. | ७६२,४४९,८८६ | ८८५,२६८,६७० | १,०१९,७८८,६१५ | १,२३७,६११,१६६ | १,५७८,९२०,६३८ |
| २१. कुल शेयर | संख्या | ३,२००,००० | ३,२००,००० | ३,२००,००० | ३,६४०,००० | ५,७२०,००० |
| २२. कुल कर्मचारी संख्या | संख्या | २३ | २३ | २३ | २२ | २४ |
| २३. अन्य | | | | | | |

नोट: प्रति शेयर आम्दानी चुक्ता पूँजीको आधारमा गणना गरिएको छ।

जम्मा शेयर संख्यामा आ.व. २०७०/७१ मा प्रस्ताव गरिएको १० प्रतिशत बोनस शेयर पनि समावेश गरिएको।

रुरल माइक्रोफाइनान्स डेभलपमेण्ट सेण्टर लि.

प्रमुख लेखा नीतिहरू

आर्थिक वर्ष २०७०/०७१ (सन २०१३/२०१४)

यस सेण्टरको वित्तीय विवरणहरू बैंक तथा वित्तीय संस्था सम्बन्धी ऐन, २०६३ र “घ” वर्ग लघुवित्त वित्तीय संस्थाहरूलाई जारी गरिएको नेपाल राष्ट्र बैंकको निर्देशन-२०७१ तथा अन्य सम्बन्धित ऐनको मातहतमा रही तयार गरिएको छ।

१. हासकट्टी तथा अपलेखन नीति

- १.१ सेण्टरको आफ्नो स्रोत तथा अनुदान सहयोगबाट खरिद गरिएको स्थिर सम्पत्तिको हासकट्टी घट्टो मौज्जात प्रणाली (Declining Balance Method) अनुसार हिसाब गरिएको छ। हिसाब गर्दा उल्लेखित दर आयकर ऐन, २०५८ अनुसार गरिएको छ जुन नेपाल लेखा मान (Nepal Accounting Standard) संग मेल खाँदैन।
- १.२ अनुदान सम्पत्तिको हासकट्टी हिसाब गर्दा अनुदान सम्पत्ति हिसाबलाई क्रेडिट गरी सोही अनुरूपको पुँजीगत जगेडा कोष हिसाबमा डेबिट गरिएको छ।

२. आयकर व्यवस्था नीति

आयकर व्यवस्था गर्दा कर्मचारीहरूको उपदान व्यवस्था र विदाको रकम व्यवस्था आदि जस्ता दावीयोग्य नभएका (Non-claimable) खर्चहरूलाई ध्यानमा राखी गरिएको छ। (आयकर ऐन, २०५८ अन्तर्गत अस्वीकारयोग्य)

३. लगानी नीति

लगानी हिसाब गर्दा निर्धारित मूल्य वा खुद असूल गर्न सकिने मूल्य (Net Realizable Cost) को आधारमा प्रतिविम्बत गरिएको छ।

४. सटही घटबट समायोजन नीति

सेण्टरले विदेशी मुद्रा विनिमय सम्बन्धी कारोबार गरेको छैन।

५. गैर बैकिङ्ग सम्पत्ति लेखाङ्कन नीति

सेण्टरसंग कुनै पनि गैर बैकिङ्ग सम्पत्ति रहेको छैन।

६. पुँजीकृत नगरिने सम्पत्तिहरू सम्बन्धी लेखाङ्कन नीति

रु.५,०००/- भन्दा कम मूल्य पर्ने सम्पत्तिहरू सोभै खर्च लेख्ने गरिएको छ।

७. आम्दानी/खर्च लेखाङ्कन गर्ने नीति

- ७.१ कर्जा तथा सापटीबाट प्राप्त व्याज हिसाब गर्दा नेपाल राष्ट्र बैंकको निर्देशन अनुरूप नगद प्राप्तिको आधारमा गरिएको छ।
- ७.२ सेवा तथा प्रतिबद्धता शुल्क नगद प्राप्तिको आधारमा हिसाब गरिएको छ।
- ७.३ कर्मचारी उपदान कोषको दायित्व सेण्टरको कर्मचारी नियमावली अनुसार व्यवस्था गरिएको छ र सो रकम नागरिक लगानी कोषमा राखिएको छ।
- ७.४ कर्मचारीहरूको संचित विदाको व्यवस्था गर्दा सेण्टरको कर्मचारी विनियमावली बमोजिम कर्मचारीको बाँकी रहेको संचित विदा दिनको आधारमा गरिएको छ।

८. सम्भावित कर्जा नोक्सानी व्यवस्था

सेण्टरबाट संस्थाहरूलाई प्रदान गरिने कर्जा विना धितो हुने भएकोले यसलाई मध्यनजर गरी सेण्टरको संचालक समितिको निर्णय अनुसार “असल” वर्गमा पर्ने कर्जाहरूको लागि पनि ४% व्यवस्था गरिएको छ ।

९. कर्जाको साँवा तथा व्याज असूल गर्ने व्यवस्था

सेण्टरले साँवा तथा व्याज त्रैमासिक रूपमा असूल गर्ने गरेको छ ।

१०. अन्य नीतिहरू

१०.१ स्थिर सम्पत्ति

- १०.१.१ सेण्टरको आफ्नै कोषबाट खरिद गरिएको स्थिर सम्पत्ति ऐतिहासिक लागत अवधारणाको आधारमा गरिएको छ ।
- १०.१.२ अनुदान कोषबाट खरिद गरिएका स्थिर सम्पत्तिहरू सम्बन्धित आयोजना अन्तर्गतको अनुदान सम्पत्तिको पुँजीगत अनुदान कोषमा क्रेडिट गरी देखाइएको छ । ग्रामीण लघुवित्त आयोजनाको ADB / GON मा, AusAID आयोजनाको AusAID मा, सामुदायिक सिंचाई आयोजनाको CIP मा र यूवा पहुँच आयोजनाको YUWAccess अन्तर्गत पुँजीगत जगेडा कोष हिसाबमा देखाइएको छ ।
- १०.१.३ सेण्टरको आफ्नो कोषबाट खरिद गरिएको र अनुदानबाट खरिद गरिएको स्थिर सम्पत्तिलाई आयकर ऐन, २०५८ मा भएको व्यवस्था बमोजिम समूहमा विभाजित गरिएको छ ।

१०.२ स्थगन कर नीति

सेण्टरको सम्पत्ति/दायित्व स्थगन करको व्यवस्था गर्दा नेपाल लेखा मान तथा नेपाल राष्ट्र बैंकको निर्देशन बमोजिम गरिएको छ । वित्तीय आधार र करको आधारको फरकलाई हिसाब गर्दा आयकर ऐन, २०५८ अनुसार गरिएको छ । अनुदान सम्पत्तिको अस्थायी फरकलाई समावेश गरिएको छैन (Claimed as Exclusion) (अनुदान सम्पत्तिलाई सम्बन्धित पुँजीगत जगेडा कोष हिसाबसंग मिलान (Set Off) गरिएको) ।

१०.३ कर्मचारी बोनस

बोनस ऐन, २०३० र नेपाल राष्ट्र बैंकको एकिकृत निर्देशन बमोजिम बोनस अधिको खुद नाफाको १०%ले हुने रकम कर्मचारी बोनसको लागि व्यवस्था गरिएको छ ।

१०.४ साधारण जगेडा कोष

नेपाल राष्ट्र बैंकको एकिकृत निर्देशन बमोजिम कर पछिको खुद नाफाको २०% रकम साधारण जगेडा कोषमा सारिएको छ ।

१०.५ लघुवित्त विकास कोष

संचालक समितिको निर्णय बमोजिम कर पछिको खुद नाफाबाट रु. २०,००,०००/- लघुवित्त विकास कोषमा सारिएको छ ।

चालु आ.व. २०६९/०७० देखि लघुवित्त विकास कोषमा रहेको रकम र यसबाट गरिएको लगानी समेत सेण्टरको वित्तीय विवरणमा समावेश गरिएको छ । यस कोषमा रहेको रकम तथा यसको उपयोग समेत देखिने विवरण तयार गरी वित्तीय विवरणमा छुट्टै संलग्न गरिएको छ । (संलग्न अनुसूची ४.२)

रुरल माइक्रोफाइनान्स डेभलपमेण्ट सेण्टर लि.

लेखा सम्बन्धी टिप्पणीहरू

आर्थिक वर्ष २०७०/०७१ (सन २०१३/२०१४)

१. आ.व.२०७०/०७१ मा सेण्टरले ग्राहकमा पुनर्लगानी गर्नका लागि लघुवित्त संस्थाहरूलाई रु.२,१४,१०,९०,०००/- ऋण लगानी गरी रु.१,५६,९२,७४,०००/- ऋण असूल गरेको छ ।
२. सेण्टरले कुनै पनि प्रकारको निक्षेप स्वीकार गर्ने गरेको छैन ।
३. सेण्टरले लघुवित्त संस्थाहरूलाई प्रदान गर्ने ऋणका केही प्रकारहरूमा आ.व.२०७०/०७१ मा व्याजदर परिवर्तन गरेको छ । लघुवित्त ऋणको व्याजदर परिवर्तन गरी वार्षिक ७% बाट ६% कायम गरिएको छ । त्यसैगरी लघुउद्यम ऋणको व्याज ७.५० % बाट बृद्धि गरी ८% गरिएकोमा पुनः सोबाट घटाई ७% कायम गरिएको छ । विशेष ऋण, सामुदायिक पशु विकास आयोजना अन्तर्गतको ऋण, र बीज कोष ऋणमा भने क्रमशः ८%, ५.५% र २ % यथावत कायम गरिएको छ ।
४. आ.व.२०६३/०६४ देखि २०६५/०६६ सम्मको सेण्टरको कारोबारमा आन्तरिक राजश्व विभाग क्षेत्र नं.१ ले गरेको पुनः कर निर्धारणमा थप कर दायित्व बापत देखाएको रु.२,६१,१३,००५/- संभावित दायित्व स्वरूप रहेको छ । सोको ५०% ले हुने रकम रु.१,३०,५६,५०४/-सेण्टरले आन्तरिक राजश्व विभागमा जम्मा गरी राजश्व न्यायाधिकरणमा अपिल गरेको थियो । राजश्व न्यायाधिकरणले आन्तरिक राजश्व विभागको निर्णयलाई नै सदर गर्ने निर्णय गरे पछि सेण्टरको संचालक समितिले सोको विरुद्ध सर्वोच्च अदालतमा मुद्दा दायर गरी निर्णयको प्रतिक्रिया रहेको छ ।
५. **अधिकेन्द्रीत विवरण**
सेण्टरको वासलात तथा वासलात बाहिरको सम्पत्ति तथा दायित्वमा उल्लेख गरिएका शिर्षकमा कुनै एक व्यक्ति,परिवार वा संस्थामा अधिकेन्द्रीत भएको छैन ।
६. **तरलता जोखिम सम्बन्धी विवरण**
नेपाल राष्ट्र बैंकको निर्देशन बमोजिम सेण्टरको सम्पत्ति तथा दायित्वलाई अवधिको आधारमा वर्गिकरण गरिएको छ, सोको विवरण अनुसूची १ मा संलग्न गरिएको छ ।
७. सेण्टरले सुरक्षण बापत आफ्नो सम्पत्ति धितो राखी कुनै पनि प्रकारको ऋण लिएको छैन ।
८. सेण्टरको गैर बैकिङ्ग सम्पत्ति रहेको छैन ।
९. सेण्टरको अधिकृत र जारी पूँजी क्रमशः रु.१,००,००,००,०००/- र रु.५२,००,००,०००/- कायम रहेको छ । यस अवधिमा १५,६०,००० कित्ता शेयर विक्रि गरी चुक्ता शेयर पूँजीमा बृद्धि भै रु.५२,००,००,०००/- पुगेको छ । सेण्टरको संचालक समितिले आउँदो साधारण सभाबाट अनुमोदन गर्ने गरी चुक्ता पूँजीको १० प्रतिशतले हुने रु.५,२०,००,०००/- वोनस शेयरको प्रस्ताव गरेको छ । साधारण सभाबाट अनुमोदन भए पश्चात चुक्ता पूँजी रु.५७,२०,००,०००/- हुनेछ ।
१०. सेण्टरको लिजहोल्ड सम्पत्ति रहेको छैन ।
११. **अन्य टिप्पणीहरू**
 - ११.१ सेण्टरका कर्मचारीहरूको लागि घर कर्जाको व्यवस्था गरेकोले घर कर्जा कोषको व्यवस्था गरिएको छैन ।
 - ११.२ आ.व.२०७०/०७१ मा सेण्टरले कर्मचारीहरूको संचित विदाको लागि थप रु.८,८४,८५२/-व्यवस्था गरी २०७१ आषाढ मसान्तमा कुल व्यवस्था रु.५५,७६,७४५/- पुगेको छ ।

- ११.३ आ.व.२०७०/०७१ मा कर्मचारी उपदानको लागि थप रु.९,५७,७९९/८७ व्यवस्था गरी २०७१ आषाढ मसान्त सम्ममा कुल उपदान व्यवस्था रु.१,४९,१८,१२२/- पुगेको छ (यसमा नागरिक लगानी कोषमा रहेको उपदान कोषबाट प्राप्त व्याज समेत समावेश रहेको छ) ।
- ११.४ सेण्टरको संचालक समितिले स्वीकृत गरेको कार्यविधि अनुसार संचालन हुने गरी स्थापित लघुवित्त विकास कोषमा खुद नाफाबाट केही रकम छुट्याईएको छ । आ.व.२०७०/०७१ को अन्तमा उक्त कोषको अन्तिम मौज्जात रु.२,४८,२९,५०२/३९ रहेको छ ।
- ११.५ नेपाल राष्ट्र बैंकको स्थलगत निरीक्षण एवं निर्देशन अनुरूप सेण्टरको संचालक समितिले भू.पू. प्रमुख कार्यकारी अधिकृत श्री शंकरमान श्रेष्ठको उपदान बापतको रकमबाट निम्न लिखित रकमहरु कट्टी गर्ने गरेको थियो ।

| नेपाल राष्ट्र बैंकको निर्देशन | संचालक/लेखापरीक्षण समितिको निर्णय | कट्टी रकम |
|-------------------------------|-----------------------------------|-----------------|
| रु. १७,३०,८५०/- | रु. १२,०९,०००/- (कर कट्टी पश्चात) | रु. १२,०९,०००/- |
| | रु. १,८२,९२०/- (कर कट्टी अगाडी) | रु. १,८२,९२०/- |
| | जम्मा कट्टी रकम | रु. १३,९१,९२०/- |

निर्णय अनुरूप भू.पु प्रमुख कार्यकारी अधिकृतलाई भुक्तानी दिनुपर्ने अन्तिम रकम रु. ३९,१८,८०९/३७ को भौचर उठाई कारोबार गरि सकिएको थियो । मिति २०७१/०३/३१ मा पुनरावेदन अदालतले निजको निवृत्तभरण बापतको सेवा सुविधालाई यथास्थितिमा राख्न अन्तरिम आदेश जारी गर्‍यो । पुनरावेदन अदालतबाट मिति २०७१/०४/०८ मा फेरी उक्त आदेशलाई निरन्तरता दिने निर्णय समेत गर्‍यो । अदालतको निर्णय अनुसार सेण्टरको संचालक समितिले मिति २०७१/०४/१४ मा सम्बन्धित कारोबारहरु रिभर्स गरि अदालतको अन्तिम आदेश नआउँदासम्म यथास्थितिमा राख्ने निर्णय भएको छ ।

माथिको कारोबारमा निजबाट अग्रीम आयकर कट्टी गनु पर्ने आयकर दायित्व रकम रु. २,६७,५८२/- ठूला करदाता कार्यालयमा मिति २०७१/०३/३१ मा दाखिला भै सकेको हुनाले मुद्दाको अन्तिम फैसला पछि हिसाब मिलान गर्ने गरि ठूला करदाता कार्यालयसँग लिनु पर्ने हिसाबमा लेखाङ्कन गरि हिसाब मिलान गरिएको छ ।

११.६ स्थगन कर

आ.व.२०६५/०६६ देखि सम्पत्ति/दायित्वमा स्थगन करको व्यवस्था गरिएको छ । आ.व.२०७०/०७१ मा लेखागत आय र करयोग्य आयको अस्थायी फरक रु. १,९२,०५,०३७/४० रहेको छ । स्थगन कर हिसाब गर्दा ३०% ले गरिएको छ जुन रु. ५७,६१,५११/२२ हुन आउँछ । अघिल्लो आ.व.२०६९/०७० बाट ल्याइएको स्थगन कर रु.१,६२,०५,८१३/८९ रहेको छ । यसबाट खुद घटेको रकम रु.१,०४,४४,३०२/६७ स्थगन कर जगेडामा सारी नाफा नोक्सान हिसाबलाई डेबिट गरिएको छ, यसबाट स्थगन कर जगेडा रु. ५७,६१,५११/२२ हुन गएको छ । अस्थायी फरकको विवरण निम्नानुसार रहेको छ:

| | वित्तीय आधार | कर आधार | अस्थायी फरक | हटाइएको | स्थगनकर (सम्पत्ति/दायित्व) |
|--------------|-------------------|-------------------|----------------|---------|----------------------------|
| कुल सम्पत्ति | ५,१९,४५,१३,९७९/३८ | ५,१९,४८,२६,८३०/५१ | (४,५९,५/०७) | | (१,३७८/५२) |
| कुल दायित्व | ५,१९,४५,१३,९७९/३८ | ५,१७,५३,१३,५३७/०५ | १,९२,००,४४२/३३ | | ५७,६०,१३२/७० |
| जम्मा | | | १,९२,०५,०३७/४० | | ५७,६१,५११/२२ |

११.७ घुम्ति कोषहरु

एशियाली विकास बैंकबाट प्राप्त घुम्ति कोष रु.१,३७,०६,९१,६०२/८९ विदेशी बैंकबाट प्राप्त ऋणको रुपमा देखाइएको छ भने सेण्टरबाट संचालन भएका निम्न आयोजनाको लागि नेपाल सरकारबाट प्राप्त रकम रु.११,८६,३२,०००/-व्याज लाग्ने घुम्तिकोषको रुपमा देखाइएको छ ।

- ११.७.१ **ग्रामीण लघुवित्त परियोजना** : एशियाली विकास बैंकबाट ऋणको रुपमा प्राप्त रु.१,२३,७०,५०,५०३/८४ मध्ये सोको ५ किस्ता तिरे पछि बाँकी रहेको रु.९२,७७,८७,८७७/८९ लाई र नेपाल सरकारबाट प्राप्त रु.११,८६,३२,०००/- लाई क्रमशः ADB/RMP / Gov/N को व्याज लाग्ने घुम्तिकोषमा देखाइएको छ ।
- ११.७.२ **सामुदायिक पशु विकास आयोजना** : एशियाली विकास बैंकबाट ऋणको रुपमा प्राप्त रु.४४,२९,०३,७२५/- लाई ADB/CLDP अन्तर्गत व्याज लाग्ने घुम्तिकोषमा देखाइएको छ । यस ऋणको भुक्तानी शुरु भएको छैन ।
- ११.७.३ **ग्रामीण लघुवित्त विकास कोषको व्याज हिसाब गर्दा सहायक ऋण तथा अनुदान सम्भौताको दफा.२.०८ बमोजिम गरिएको छ । एक वर्ष वा एक महिना भन्दा कम अवधिको लागि व्याज हिसाब गर्दा क्रमशः एक वर्षको लागि ३६० दिन र एक महिनाको लागि ३० दिन मानी हिसाब गरिएको छ । तर सेण्टरले लगानी गर्ने ऋणमा भने एक वर्षको ३६५ दिन मानी व्याज हिसाब गर्ने गरिएको छ ।**

११.८ संचालनको लागि अनुदान

सेण्टरले युवा पहुँच आयोजना र सामुदायिक सिंचाई आयोजनाको लागि विभिन्न सम्भौता अन्तर्गत निम्नानुसारको अनुदान रकम प्राप्त गरेको छ :

- ११.८.१ **युवा पहुँच आयोजना** : “नेपालमा प्राविधिक शिक्षा तालिम प्रदायक तथा लघुवित्त संस्थाहरुको क्षमता अभिवृद्धि गरी बेरोजगारी निवारण गर्ने” आयोजनाको लागि प्लानेट फाइनान्ससंग साभेदारी सम्भौता गरेको छ । आ.व.२०७०/०७१ मा सेण्टरले जम्मा रु.५१,०५,२४९/३८ (यूरो ३९,००१) प्राप्त गरेको छ जसमध्ये रु. १४,४१,१२४/३८ आयोजनाको प्रशासनिक खर्चमा प्रयोग गरिएको छ भने बाँकी रु.३६,६४,१२५/- आयोजनाको घुम्तिकोष अन्तर्गत अन्य दायित्वमा देखाइएको छ । आयोजनाको प्रशासनिक खर्चको लागि प्राप्तहुन बाँकी नपुग रकम रु.१,०६८/८२ युवा पहुँच आयोजना अन्तर्गत अन्य सम्पत्तिमा देखाइएको छ । यो रकम अर्को किस्ता प्राप्त भएपछि मिलान गरिने छ ।
- ११.८.२ **सामुदायिक सिंचाई आयोजना** : सामुदायिक सिंचाई आयोजना अन्तर्गत लघुवित्त तालिमको लागि सेण्टरको नेपाल सरकारसंग सहायक सम्भौता भएको छ । आ.व.२०६९/०७० मा सामुदायिक सिंचाई आयोजनाको इम्प्रेष्ट कोष हिसाबमा अनुदान रकम रु.९९,५४,०००/- (अमेरिकी डलर १,२०,०००) प्राप्त भएको थियो । इम्प्रेष्ट कोषको शुरुको मौज्जात रु.६३,७५,७६१/५० रहेको छ र यस आ.व.मा रु. ५५,४९,४५१/१२ थप शोधभर्ना प्राप्त भै जम्मा इम्प्रेष्ट कोष रु. १,१९,२५,२१२/६२ हुन आएको छ जसमध्ये रु.२७,३५,७८५/०४ आयोजना कार्यान्वयनको लागि खर्च भएको छ । बाँकी रहन गएको मौज्जात रु.९१,८९,४२७/५८ सामुदायिक सिंचाई आयोजनाको इम्प्रेष्ट कोष हिसाबमा देखाइएको छ ।
- ११.९ **नेपाल राष्ट्र बैंकको निर्देशन बमोजिम निम्न रकमहरु पूँजीगत जगेडा कोषमा सारिएको छ र यो रकम लघुवित्त संस्थाहरुलाई पुनर्लगानी गर्नको लागि प्रयोग गरिने छ :**
- ११.९.१ **ग्रामीण लघुवित्त आयोजना अन्तर्गत नेपाल सरकारबाट अनुदानको रुपमा प्राप्त ग्रामीण लघुवित्त विकास कोषको रकम रु.२६,९१,९५,९००/- रहेको छ ।**
- ११.९.२ **गरिवी न्यूनीकरणको लागि जापानी कोषबाट “विपन्न जल उपभोक्ता संघको उत्पादकत्व बृद्धिमा सहयोग” आयोजना अन्तर्गत विपन्न परिवारलाई पुनर्लगानी गर्न प्राप्त भएको रकम रु.२,९१,१०,०००/- रहेको छ ।**
- ११.९.३ **पहाडी तथा हिमाली जिल्लाहरुमा काम गर्ने लघुवित्त संस्थाहरुलाई सहूलियत दरमा ऋण प्रदान गर्न AusAID आयोजना अन्तर्गत प्राप्त भएको रकम रु.६६,००,०००/-रहेको छ ।**

- ११.१० शेयरधनीहरूलाई नगद लाभांश वितरण गर्न रु.११,२२,१६,०००/- (रु.५२ करोडको २१.५८%) र बोनस शेयर रु. ५,२०,००,०००/- (रु.५२ करोडको १०%) प्रस्ताव गरिएको छ ।
- ११.११ नेपाल राष्ट्र बैंकबाट समस्याग्रस्त घोषित भएको नेपाल शेयर मार्केट एण्ड फाइनान्स कम्पनीमा रहेको निक्षेप मौज्जात रु.३,२९,१४,७११.७४ व्यवस्था गरेकोमा सेण्टरले उक्त कम्पनीबाट सबै रकम असुल गरी खाता समेत बन्द गरेको हुँदा सो रकम रिभर्स गरेको छ ।
- १२ आ.व. २०६६/०६७ मा शेयरधनीहरूलाई वितरण गरिएको लाभांश रकममा गरेको करकट्टी गरी राजश्व दाखिला समेत गरेको रकम कर कार्यालयको स्वकृतीमा गत आ.व. को लाभांश करमा मिलान गरी नेपाल राष्ट्र बैंकको निर्देशन अनुरूप नै हिसाब मिलान गरिएको छ ।
१३. सेण्टरको एजेन्सी मौज्जात रहेको छैन ।

रुमल माइक्रोफाइनान्स डेभलपमेण्ट सेण्टर लिमिटेड
संरचनागत तरलता (Structural Liquidity) विवरण तालिका
२०७१ साल आषाढ मसान्तको (July 16, 2014)

| क्र.सं. | बिबरण | १-१० दिन | ११-१८० दिन | १८१-२७० दिन | २७१-३६५ दिन | १ बर्ष भन्दा बढी | कुल रकम |
|---------|---|--------------|--------------|-------------|-------------|------------------|--------------|
| १ | नगद मौज्दात | १.६७ | - | - | - | - | १.६७ |
| २ | बैंक तथा वित्तीय संस्थामा रहेको मौज्दात | ८८५,६४५.८३ | ७३५,०००.०० | ५५१,१००.०० | ४८,०००.०० | ३५,७१०.२४ | २,२५५,४५६.०७ |
| ३ | विदेशी बैंकमा गरेको लगानी | | | | | | - |
| ४ | मागेको बखत प्राप्त हुने रकम | | | | | | - |
| ५ | सरकारी सुरक्षण पत्र | | | | | | - |
| ६ | नेपाल राष्ट्र बैंकको ऋण पत्र | | | | | | - |
| ७ | अन्तर बैंक तथा वित्तीय संस्था कर्जा | | | | | | - |
| ८ | कर्जा सापटी | ४०३,२८९.२५ | ३६२,९०९.७५ | ३४८,५९९.२५ | ३१८,६३४.५० | १,४७०,७८३.५० | २,९०४,२१६.२५ |
| ९ | तिनु पर्ने ब्याज रकम | १५,०२६.३९ | | | | | १५,०२६.३९ |
| १० | रिभर्स रिपो | | | | | | - |
| ११ | प्रतिवद्धता अन्तर्गत अन्य संस्थाहरुबाट प्राप्त हुने | | | | | | - |
| १२ | क्र.सं २०,२१ र २२ का सुविधाहरुको भुक्तानी | | | | | | - |
| १३ | अन्य | ५१४.२४ | ६४,०४६.९८ | ३७.२५ | ३७.२५ | ७१,३४६.९३ | १३५,९८२.६५ |
| | जम्मा सम्पत्ती (क) | १,३०४,४७७.३८ | १,१६१,९५६.७३ | ८९९,७३६.५० | ३६६,६७१.७५ | १,५७७,८४०.६७ | ५,३१०,६८३.०३ |
| | दायित्व | | | | | | - |
| १४ | चालि निक्षेप | | | | | | - |
| १५ | बचत निक्षेप | | | | | | - |
| १६ | मुद्दती निक्षेप | | | | | | - |
| १७ | ऋणपत्रहरु | | | | | | - |

(रु. हजारमा)

| क्र.सं. | बिबरण | १-१० दिन | ११-१८० दिन | १८१-२७० दिन | २७१-३६५ दिन | १ बर्ष भन्दा बढी | कुल रकम |
|---------|---|------------|--------------|--------------|--------------|------------------|--------------|
| १८ | सापटी | ५११,४१६.६७ | ५५२,१०२.५३ | ९४,३५२.०२ | ५५२,१०२.५३ | १,६५७,२८५.२१ | ३,३६७,२५८.९६ |
| | क) माग/अत्य सूचना | | | | | | - |
| | ख) अन्तर बैंक/वित्तीय संस्था | ५११,४१६.६७ | ४९०,२५०.०० | ९४,३५२.०२ | ४९०,२५०.०० | २९१,६६६.६६ | १,८७७,९३५.३५ |
| | ग) पुनरकर्जा | | | | | | - |
| | घ) अन्य | - | ६१,८५२.५३ | - | ६१,८५२.५३ | १,३६५,६१८.५५ | १,४८९,३२३.६१ |
| १९ | अन्य दायित्व तथा ब्यवस्थाहरु : | ६,४३९.४७ | २०१,४४३.२७ | - | - | १५६,६२०.७० | ३६४,५०३.४४ |
| | क) सण्डी क्रेडिटर्स | ५,०२१.९१ | - | - | - | - | ५,०२१.९१ |
| | ख) भुक्तानी दिनु पर्ने बिलहरु | | | | | | - |
| | ग) भुक्तानी दिनु पर्ने ब्याज | १,३९४.६४ | - | - | - | - | १,३९४.६४ |
| | घ) ब्यवस्थाहरु | २२.५२ | ८९,२२७.२७ | - | - | १३६,६६३.५२ | २२५,९१३.३१ |
| | ङ) अन्य | ०.४० | ११२,२१६.०० | - | - | १९,९५७.१८ | १३२,१७३.५८ |
| २० | प्रतिवद्धता अन्तर्गत अन्य संस्थाहरुलाई दिनु पर्ने | | | | | | - |
| २१ | उपभोग भै नसकेका स्वीकृत सुविधाहरु | | | | | | - |
| २२ | साख सुविधाको पत्र/ग्यारेण्टी रिपो | | | | | | - |
| २४ | क्र.सं ११ अन्तर्गतको सुविधाहरुको भुक्तानी | | | | | | - |
| २५ | अन्य | - | - | - | - | १,५७८,९२०.६३ | १,५७८,९२०.६३ |
| | जम्मा दायित्व (ख) | ५१७,८५६.१४ | ७५३,५४५.८० | ९४,३५२.०२ | ५५२,१०२.५३ | ३,३९२,८२६.५४ | ५,३१०,६८३.०३ |
| | खुद वित्तीय सम्पती (क-ख) | ७८६,६२१.२४ | ४०८,४१०.९३ | ८०५,३८४.४८ | ११८५,४३०.७८ | १,८१४,९८५.८७ | - |
| | संचित खुद सम्पती | ७८६,६२१.२४ | १,१९५,०३२.१७ | २,०००,४१६.६५ | १,८१४,९८५.८७ | - | - |

रुरल माइक्रोफाइनान्स डेभलपमेण्ट सेण्टर लिमिटेड
संस्थापक/संस्थापक समूहका शेयरधनीले आफ्नो स्वामित्वमा रहेको शेयर
अन्य बैंक तथा वित्तीय संस्थामा धितो राखी कर्जा लिएको विवरण
२०७१ साल आषाढ मसान्तको (July 16, 2014)

| क्र.सं | संस्थापक/संस्थापक समूह अन्तर्गत पर्ने शेयरधनीको नाम | संस्थापकको स्वामित्वमा कायम रहेको शेयर | | कर्जा विवरण | | | कैफियत |
|--------|---|--|-------------------------------|--|-----------|------------------------------------|--------|
| | | कूल कित्ता संख्या | कूल चुक्ता पूँजीको प्रतिशत | कर्जा लिएको अन्य बैंक/ वित्तीय संस्थाको नाम | कर्जा रकम | धितोमा रहेको शेयर कित्ता संख्या | |
| १ | | | | | | | |
| २ | | | | | | | |
| ३ | | | | | | | |
| | जम्मा | | | | | | |

रुरल माइक्रोफाइनान्स डेमलपमेण्ट सेण्टर लिमिटेड
आ.व. २०७०।०७१ को लेखा परिक्षण भएको र लेखा परिक्षण नभएको
वित्तीय विवरणको तुलनात्मक विवरण

(रु. ००० मा)

| क.सं. | विवरण | लेखा परिक्षण नभएको | लेखा परिक्षण भएको | फरक | | फरक पर्नाको कारण |
|-------|---------------------------------------|-----------------------|----------------------|-----------|-----------|--|
| | | | | रकममा | प्रतिशतमा | |
| १. | पूँजी तथा दायित्वहरु | ५,३२०,८५९ | ५,३१०,६८२ | (१०,१७७) | - | |
| १.१ | जारी पूँजी | ५२०,००० | ५७२,००० | ५२,००० | ०.०९ | प्रस्तावित बोनस शेयरमा परिवर्तन |
| १.२ | जगेडा तथा कोषहरु | १,१८४,१८२ | १,००६,९२१ | (१७७,२६१) | (०.१८) | प्रस्तावित लाभांश तथा स्थगन करमा भएको परिवर्तन |
| १.३ | ऋणपत्र तथा बण्ड | | | - | | |
| १.४ | सापटी | ३,३६७,२५९ | ३,३६७,२५९ | - | - | |
| १.५ | निक्षेप | | | - | | |
| | क) सदस्य | | | - | | |
| | ख) सर्व साधारण | | | - | | |
| १.६ | आयकर दायित्व | ६३,२१० | ६४,५४६ | १,३३६ | ०.०२ | स्थगन करमा परिवर्तन |
| १.७ | अन्य दायित्वहरु | १८६,२०८ | २९९,९५६ | ११३,७४८ | ०.६२ | प्रस्तावित लाभांशमा परिवर्तन |
| २ | जम्मा सम्पत्ति (२.१ देखि २.७) | ५,३२०,८५९ | ५,३१०,६८२ | (१०,१७७) | - | |
| २.१ | नगद तथा बैंक मौज्दात | २०५,४४० | २०५,४४० | - | - | |
| २.२ | माग तथा अल्प सुचनामा प्राप्त हुने रकम | | | - | | |
| २.३ | लगानी | २,०९२,५१८ | २,०९२,५१८ | - | - | |
| २.४ | कर्जा तथा सापटी | २,९०४,२१६ | २,९०४,२१६ | - | - | |
| २.५ | स्थिर सम्पत्ति | १,९४३ | १,९४३ | - | - | |
| २.६ | गैह्र बैकिङ्ग सम्पत्ति | | | - | | |
| २.७ | अन्य सम्पत्ति | ११६,७४२ | १०६,५६५ | (१०,१७७) | (०.१०) | स्थगन करमा परिवर्तन |
| ३ | नाफा नोक्सान हिसाब | | | - | - | |
| ३.१ | ब्याज आम्दानी | ३४९,४०९ | ३४९,४०९ | - | - | |
| ३.२ | ब्याज खर्च | ७७,१४४ | ७७,१४४ | - | - | |
| क. | खुद ब्याज आम्दानी (३.१-३.२) | २७२,२६५ | २७२,२६५ | - | - | |
| ३.३ | शुल्क कमिशन तथा छुट | | | - | - | |
| ३.४ | अन्य सञ्चालन आम्दानी | २४,४८३ | २३,१२१ | (१,३६२) | (०.०६) | अदालतको अन्तरिम आदेश अनुसार |
| ३.५ | बैदेशिक विनिमय फाईदा र नोक्सान (Net) | - | - | - | - | |
| ख. | जम्मा सञ्चालन आम्दानी (क+३.३+३.४+३.५) | २९६,७४८ | २९५,३८६ | (१,३६२) | - | |
| ३.६ | कर्मचारी खर्च | १६,९१२ | १६,९४२ | ३० | - | |
| ३.७ | अन्य सञ्चालन खर्च | १७,२३५ | १७,२३५ | - | - | |

(रु. ००० मा)

| क.सं. | विवरण | लेखा परिक्षण नभएको | लेखा परिक्षण भएको | फरक | | फरक पर्नाको कारण |
|-------|--|-----------------------|----------------------|----------|-----------|------------------------|
| | | | | रकममा | प्रतिशतमा | |
| ग. | सम्भावित नोक्सानी व्यवस्था अधिको सञ्चालन मुनाफा (ख-३.६-३.७) | २६२,६०१ | २६१,२०९ | (१,३९२) | (०.०१) | |
| ३.८ | सम्भावित नोक्सानी व्यवस्था | २२,८७३ | २२,८७३ | - | - | |
| घ. | सञ्चालन मुनाफा (ग-३.८) | २३९,७२८ | २३८,३३६ | (१,३९२) | (०.०१) | |
| ३.९ | गैर सञ्चालन आम्दानी/नोक्सान | २३८ | २३८ | - | - | - |
| ३.१० | सम्भावित नोक्सानी व्यवस्थाबाट फिर्ता | ३२,९१५ | ३२,९१५ | - | - | |
| ङ. | नियमित कारोवारबाट भएको मुनाफा (घ+३.९+३.१०) | २७२,८८१ | २७१,४८९ | (१,३९२) | (०.०१) | |
| ३.११ | असामान्य कारोवारहरुबाट भएको आम्दानी/खर्च | | - | - | | |
| च. | कर्मचारी बोनस र कर अगाडीको मुनाफा (ङ+३.११) | २७२,८८१ | २७१,४८९ | (१,३९२) | (०.०१) | |
| ३.१२ | कर्मचारी बोनस व्यवस्था | २४,८०७ | २४,६८१ | (१२६) | (०.०१) | |
| ३.१३ | आयकर दायित्व व्यवस्था | ६३,२१० | ७४,९९१ | ११,७८१ | ०.१६ | स्थगन करमा परिवर्तन |
| छ. | खुद नाफा/नोक्सान (च-३.१२-३.१३) | १८४,८६४ | १७१,८१७ | (१३,०४७) | (०.०८) | |

रुरल माइक्रोफाइनान्स डेभलपमेण्ट सेण्टर लिमिटेड

आ. व. २०७०/७१

कर लेखापरीक्षण रिपपणी

स्थिर सम्पत्तिको हास खर्च विवरण :

अनुसूची ३.१

| विवरण | क वर्ग जग्गा, भवन | ख वर्ग कार्यालय उपकरण, फर्निचर र अन्य | ग वर्ग सवारी साधन | घ वर्ग अन्य | जम्मा रकम |
|--------------------------------------|-------------------|---------------------------------------|-------------------|-------------|------------|
| आ.व. २०६९/७० को बाँकी मौज्जात | | ५३,३५४.७५ | ६४६.१९ | ६,८६४.८५ | ६०,८६५.७९ |
| गत वर्ष अमान्य गरिएको रकम | - | | - | | - |
| २०७० पौष मसान्तसम्म थप | - | | - | | - |
| २०७० माघदेखि चैत्रसम्म थप | | ४,६००.०० | | | ४,६००.०० |
| २०७१ वैशाखदेखि आषाढसम्म थप | | ५०,०००.०० | | १२,७५०.०० | ६२,७५०.०० |
| २०७०/०७१ मा बिक्री | | | | | |
| जम्मा | - | १०७,९५४.७५ | ६४६.१९ | १९,६१४.८५ | १२८,२१५.७९ |
| हास खर्च प्रतिशत : | | २५% | २०% | १५% | |
| यस वर्ष माग भएको हास खर्च | | १८,२७२.०२ | १२९.२४ | १,६६७.२३ | २०,०६८.४९ |
| आगामी वर्षको लागि जम्मा हास आधार रकम | | ८९,६८२.७३ | ५१६.९५ | १७,९४७.६२ | १०८,१४७.३० |
| नाफा नोक्सान अनुसार हास खर्च | | १८,८३३.०० | | ३,०१८.०० | २१,८५१.०० |

(१,७८२.५१)

मर्मत तथा सुधार खर्च विवरण :

| विवरण | हास आधार रकम | ७ प्रतिशतले हुने खर्च | यस वर्षको खर्च | दाबी गरिएको खर्च | कर प्रयोजनमा अमान्य खर्च |
|---------------------------------------|--------------|-----------------------|----------------|------------------|--------------------------|
| क वर्ग जग्गा, भवन | | | | | |
| ख वर्ग कार्यालय उपकरण, फर्निचर र अन्य | ७३,०८८.०८ | ५,११६.१७ | | | |
| ग वर्ग सवारी साधन | ६४६.१९ | ४५.२३ | | | |
| घ वर्ग अन्य | ११,११४.८५ | ७७८.०४ | | | |
| ङ वर्ग | | | | | |
| जम्मा | ८४,८४९.१२ | ५,९३९.४४ | | | |

नोट: मर्मत खर्च अनुदान शिर्षकमा देखाइएको छ।

रुमल माइक्रोफाइनान्स डेभलपमेण्ट सेण्टर लिमिटेड

आ. व. २०७०।७१

कर लेखापरीक्षण रिप्पणी

अनुदान अन्तर्गत स्थिर सम्पत्तिको ह्रास खर्च विवरण :

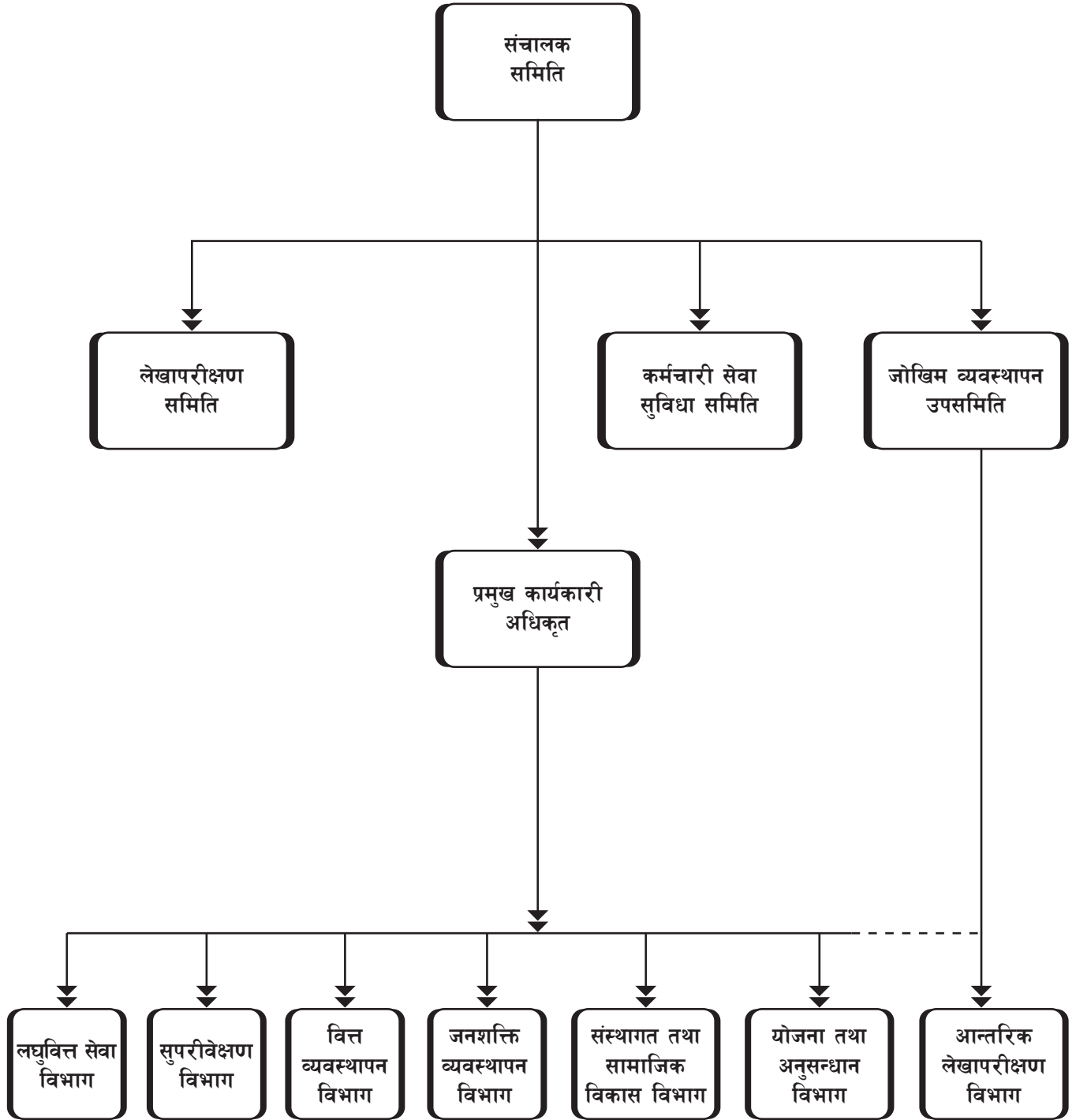
अनुसूची ३.२

| विवरण | क वर्ग जग्गा, भवन | ख वर्ग कार्यालय उपकरण, फर्निचर र अन्य | ग वर्ग सवारी साधन | घ वर्ग अन्य | जम्मा रकम |
|--|-------------------|---------------------------------------|-------------------|-------------------|---------------------|
| आ.व. २०६९/७० को बाँकी मौज्दात | | १,६६४,२९०.१९ | ४५७,८०७.३० | १२४,६०३.६८ | २,२४६,७०१.१७ |
| गत वर्ष अमान्य गरिएको मर्मत तथा सुधार खर्च | | | | - | - |
| २०७० पौष मसान्तसम्म थप | | ४२४,४५६.०० | | - | ४२४,४५६.०० |
| २०७० माघदेखि चैत्रसम्म थप | | ४६,२०६.५६ | | | ४६,२०६.५६ |
| २०७१ वैशाखदेखि आषाढसम्म थप | | | | | - |
| २०७१ वैशाखदेखि आषाढसम्म राइट अफ | | | | | |
| जम्मा | | २,१३४,९५२.७५ | ४५७,८०७.३० | १२४,६०३.६८ | २,७१७,३६३.७३ |
| ह्रास खर्च प्रतिशत : | | २५% | २०% | १५% | |
| यस वर्ष माग भएको ह्रास खर्च | | ५२९,८८७.६४ | ९१,५६१.४६ | १८,६९०.५५ | ६४०,१३९.६५ |
| आगामी वर्षको लागि जम्मा ह्रास आधार रकम | | १,६०५,०६५.११ | ४३७,१९८.८५ | १०५,९१३.१२ | २,१४८,१७७.०८ |
| अनुदान स्थिर सम्पत्ति अनुसार ह्रास खर्च | | ५७४,८९४.०० | ३०,६१५.०० | २०,९८७.०० | ६२६,४९६.०० |

मर्मत तथा सुधार खर्च विवरण :

| विवरण | ह्रास आधार रकम | ७ प्रतिशतले हुने खर्च | यस वर्षको खर्च | दाबी गरिएको खर्च | कर प्रयोजनमा अमान्य खर्च |
|---------------------------------------|---------------------|-----------------------|-------------------|-------------------|--------------------------|
| क वर्ग जग्गा, भवन | २,११९,५५०.५६ | १४८,३६८.५४ | ९३,९६२.५० | ९३,९६२.५० | |
| ख वर्ग कार्यालय उपकरण, फर्निचर र अन्य | ४५७,८०७.३० | ३२,०४६.५१ | १०२,९९९.५२ | ३२,०४६.५१ | ७०,९५३.०१ |
| ग वर्ग सवारी साधन | १२४,६०३.६८ | ८,७२२.२६ | - | - | |
| घ वर्ग अन्य | | | | | |
| ड वर्ग | | | | | |
| जम्मा | २,७०१,९६१.५४ | १८९,१३७.३१ | १९६,९६२.०२ | १२६,००९.०१ | ७०,९५३.०१ |

रुल माइक्रोफाइनान्स डेभलपमेण्ट सेण्टर लि. को संघटनात्मक ढाँचा



रुरल माइक्रोफाइनान्स डेभलपमेण्ट सेण्टर लि. को नियमावलीमा संशोधन गर्ने बारेको विशेष प्रस्ताव :

| क्र.सं. | दफा / उपदफा / खण्ड | हालको व्यवस्था | संशोधनको प्रस्ताव | संशोधन गर्नुपर्ने कारण |
|---------|--------------------|---|--|---|
| १. | दफा ५ को खण्ड (ख) | सेण्टरको जारी पूँजी रु. ५२,००,००,०००/- (अक्षरेपि बाउन्न करोड) हुनेछ । | सेण्टरको जारी पूँजी रु. ५७,२०,००,०००/- (अक्षरेपि सन्ताउन करोड बीस लाख) हुनेछ । | संचालक समितिले प्रस्ताव गरे बमोजिम १० प्रतिशतका दरले बोनस सेयर वितरण गर्दा सोही हदसम्म जारी पूँजी बृद्धि गर्नु पर्ने भएकोले । |
| २. | दफा ५ को खण्ड (ग) | सेण्टरको चुक्ता पूँजी रु. ५२,००,००,०००/- (अक्षरेपि बाउन्न करोड) हुनेछ । | सेण्टरको चुक्ता पूँजी रु. ५७,२०,००,०००/- (अक्षरेपि सन्ताउन करोड बीस लाख) हुनेछ । | संचालक समितिले प्रस्ताव गरे बमोजिम १० प्रतिशतका दरले बोनस सेयर वितरण गर्दा सोही हदसम्म चुक्ता पूँजी बृद्धि गर्नु पर्ने भएकोले । |



नेपाल राष्ट्र बैंक लघुवित्त प्रवर्द्धन तथा सुपरिवेक्षण विभाग

केन्द्रीय कार्यालय
वालुवाटार, काठमाडौं
फोन: ४१२८२३
फ्याक्स नं. ४४१२२२४
E-mail : mfd@nrb.org.np
Web site : www.nrb.org.np
टेलेक्स : २२०७ रावा एनपी
पोष्टवक्स : ७३

पत्र संख्या ल.वि.प्र.सु.वि.गैरस्थलगत/३ आरएमडिसी/१/०७१

मिति: २०७१/८/२५

श्री रुरल माइक्रोफाइनान्स डेभलपमेण्ट सेण्टर लिमिटेड
पुतलीसडक, काठमाडौं ।



विषय: वार्षिक वित्तीय विवरणहरु प्रकाशित गर्ने स्वीकृति सम्बन्धमा ।

महाशय,

त्यस संस्थाले पेश गरेको आर्थिक वर्ष २०७०/७१ को लेखापरीक्षण भएको वासलात, नाफा नोक्सान हिसाव, सोसँग सम्बन्धित अनुसूचीहरु, लेखापरीक्षकको प्रतिवेदन, लङ्गफर्म अडिट रिपोर्ट समेतका आधारमा गैरस्थलगत सुपरिवेक्षण गर्दा देखिएका कैफियतहरुका सम्बन्धमा देहाय बमोजिमका निर्देशनहरु दिईएको छ ।

१. सहकारी संस्था तथा नेपाल राष्ट्र बैंकबाट वित्तीय मध्यस्थता सम्बन्धी कारोवार गर्न इजाजतपत्रप्राप्त गरेका गैर-सरकारी संस्थाहरुलाई कर्जा लगानी गर्दा अनिवार्य रुपमा कर चुक्ताको प्रमाण पत्र वा कर छुटको प्रमाण पत्र लिने गर्नु हुन ।
२. कुल कर्जा/सापटीमा तरल सम्पत्तिको अंश अधिक रहेकोले उक्त रकम कर्जामा लगानी गर्नु हुन ।
३. विपन्न वर्ग मा कर्जा प्रवाह गर्ने गरी सापटी लिएको रकम सोही बैंकको मुद्धती निक्षेपमा लगानी नगर्नु हुन । साथै, उक्त रकम विपन्न वर्गमा कर्जा लगानी गर्नु हुन ।
४. बाह्य लेखापरीक्षकले औल्याएका अन्य कैफियतहरु सुधार गर्नु हुन ।

अतः उपर्युक्त निर्देशनहरु संस्थाको साधारणसभा प्रयोजन तथा शेयरधनीहरुको जानकारीका लागि वार्षिक प्रतिवेदनको छुट्टै पानामा प्रकाशित गर्ने गरी आर्थिक वर्ष २०७०/७१ को वार्षिक साधारणसभा प्रयोजनको लागि वित्तीय विवरण प्रकाशित गर्न तथा संस्थाले प्रस्ताव गरेको आर्थिक वर्ष २०७०/७१ सम्मको संचित नाफाबाट चुक्ता पुँजीको १० प्रतिशतले हुने रकम रु. ५ करोड २० लाख बोनश शेयर, २१.५८ प्रतिशतले हुने रकम रु. ११ करोड २२ लाख १६ हजार नगद लाभांश (बोनश शेयर तथा नगद लाभांशमा लाग्ने कर प्रयोजनका लागि समेत) संस्थाको प्रबन्धपत्र तथा नियमावलीमा चुक्ता पुँजी संशोधन गरे पश्चात नियमानुसार वितरण गर्ने गरी स्वीकृति प्रदान गरिएको व्यहोरा निर्णयानुसार जानकारी गराउँदछु ।

भवदीय,

(गोदा पंगेनी)
सहायक निर्देशक

बोधार्थः

नेपाल राष्ट्र बैंक,
बैंक तथा वित्तीय संस्था नियमन विभाग ।

कार्यकारीणी समूह



श्री ज्योतिचन्द्र ओझा
प्रमुख कार्यकारी अधिकृत



श्री राम दयाल राजवंशी
का.सु. सहायक महाप्रबन्धक



श्री तिर्थ रत्न कोनाजो
वरिष्ठ प्रबन्धक



श्री पृथ बहादुर थापा
प्रबन्धक



श्री अन्नपूर्ण श्रेष्ठ
प्रबन्धक



श्री रूप बहादुर खड्का
प्रबन्धक

१६ औं
वार्षिक
प्रतिवेदन
२०७०/७१



रुरल माइक्रोफाइनान्स डेभलपमेण्ट सेण्टर लि.

पो.व.नं. २०७८९, पुतलीसडक, काठमाडौं
फोन : ४२६८०१९, ४२६८०२०, फ्याक्स : ४२४७७०२